

# Lokal åtgärdsplan för Likan-systemet Del 3 Långlikan

En lokal åtgärdsplan för Likans avrinningsområde har arbetats fram under 2021 i ett samverkansprojekt mellan Klarälvens vattenråd (huvudman), Torsby kommun och Dalby Fiskevårdsområdesförening. Projektet har fått stöd genom LOVA-bidrag från staten.

Projektledare har varit Anders Nillroth, Torsby kommun.

Anna Sjörs Klarälvens vattenråd har sammanställt materialet.

Åtgärdsplanen presenteras i fyra delar, del 1 Huvuddokument samt del 2–4 med detaljer för varje delområde: 2. Nedre Likan, 3. Långlikan samt 4. Tvärlikan.

Åtgärdsprogrammet finns tillgängligt på Klarälvens vattenråds hemsida.

[www.klaralvensvattenrad.se](http://www.klaralvensvattenrad.se)

Foto: Ulf Bengtsson, Råbäcksdammen november 2021

## Innehållsförteckning

Bakgrund .....	2
Sammanfattning Långlikan WA73033073 SE672299-135687 .....	3
Åtgärdsförslag i korthet Långlikan.....	3
Långlikan som flottled .....	4
Beskrivning Långlikan .....	5
Område 4 Nedre Långlikan upp till Råbäcksdammen .....	5
Område 5 Övre Långlikan .....	10
Område 6 Råbäcken .....	11
Övervakningsstationer i Långlikan .....	13
Bottenfauna.....	13
Kalkning .....	14
Fiskebeståndet Långlikan .....	15
Sammanställt mindre tillflöden till Långlikan.....	17
Områden med höga naturvärden.....	18
Kulturmiljö.....	19
VISS-bedömning med våra kommentarer .....	20

## Bakgrund



Under 2021 har Klarälvens vattenråd arbetat med att ta fram en lokal åtgärdsplan över Likans avrinningsområde. En åtgärdsplan kan betraktas som en förstudie där man tillsammans med alla berörda parter ser över ett vattensystem med syfte att det på sikt ska kunna uppnå GOD EKOLOGISK STATUS – vilket innebär att sjöar och vattendrag ska må bra på ett långsiktigt hållbart sätt.

För detta arbete har Klarälvens vattenråd fått LOVA-bidrag från staten år 2021. Våra samarbetspartner i projektet är Torsby kommun som stått för projektledning samt Dalby FVOF och enskilda markägare.

Likan har höga natur- och kulturvärden. Öringstammen är högt klassad. Stora delar av vattendraget är Natura 2000 område och utredning om reservatsbildning pågår. Under flottningsepoken från tidigt 1800-tal fram till 1950 gjordes stora ingrepp i älven, främst i de delar som senare kom att ingå i Likans flottled, en biflottled under Klarälvens flottningsförening. Kulturminnen efter flottningen är ännu inte inventerade. Älven är sedan tidigare i stora delar biotopåtgärdad med gott resultat. Det finns delar som bör förbättras och partier som ej är åtgärdade. Dammen vid Liksjöarna är enda kvarvarande större vandringshindret från flottningstiden. Den lilla timrade dammen vid Pörtensjöarna har gamla anor och utgör idag ett mindre vandringshinder vid låga flöden. Vattenföringen är idag helt naturlig

Klarälven skall hysa enbart naturreproducerad lax och öring av de egna stammarna. Därför är det av stor vikt att åtgärder görs för att hjälpa upp den naturliga reproduktionen. En viktig del i detta är att genom biotopvård och återställning av flottledsrensningar utveckla Likans mynningsområde, där Klarälvsaxen går upp för att leka. Om laxfisk tidigare har vandrat uppför Likåfallet är idag inte klargjort, men äldre kartor visar att fallet varit uppdelat i flera fåror, vilket gör detta intressant att studera vidare.

## Sammanfattning Långlikan WA73033073 SE672299-135687

Långlikan kallar vi den av Likan uppströms Tvärlikamunnen som kommer från väster. Vi har sammanställt historiska data, data om fisk, bottenfauna, kalkning och vattenkemi. Vi har letat fram gamla avtal och domar. Vi har gått igenom vattenmyndighetens biotopkartering av området och fördjupat den vid vissa sträckor. Vi har elfiskat på totalt 8 lokaler i Långlikans AVR. Vi har inventerat vägtrummor vid de större biflödena. Vi har pratat med de som tidigare gjort stora insatser för älven och tagit del av deras erfarenheter. Utifrån dessa undersökningar har vi tagit fram en lista på åtgärder.



### Åtgärdsförslag i korthet Långlikan

#### 4a. Från Tvärlikamunnen till Hallknölsvägen.

Detta är en sträcka på ca 1600 m varav nedre delen, 900 m har flera "sidofårar" som idag är bortkopplade. Älven kan breddas genom att öppna vallarna. Materialet kan användas till att säkra inflöde till sidofåror. På detta sätt får älven sin ursprungliga form. Se sid 5.

4b. Norr om Dammälvens inlopp. Denna sträcka är delvis fint åtgärdad men det behöver förbättras med en punktinsats ca 75 m norr om Dammbacken där en sidofåra är stängd. Här finns vallat material att bredda älven med. I den övre delen av sträckan berörs fyra lokaler: bredda älven och öppna en stängd sidofåra. Se sid 6.

4c. Området vid Svartbäckens mynning Sträcka 22 enligt Biotopkarteringen. Denna sträcka beskrivs som felaktigt som strömmande i biotopkarteringen men delas av flera lugna partier. Ingen åtgärd föreslås. Se sid 6.

4d. Från Tronsflon till Hejsmyrdammen. Denna sträcka är bra. Naturen har själv ordnat ett omlöp väster om den mäktiga dammkonstruktionen, som bör bevaras. Se sid 7.

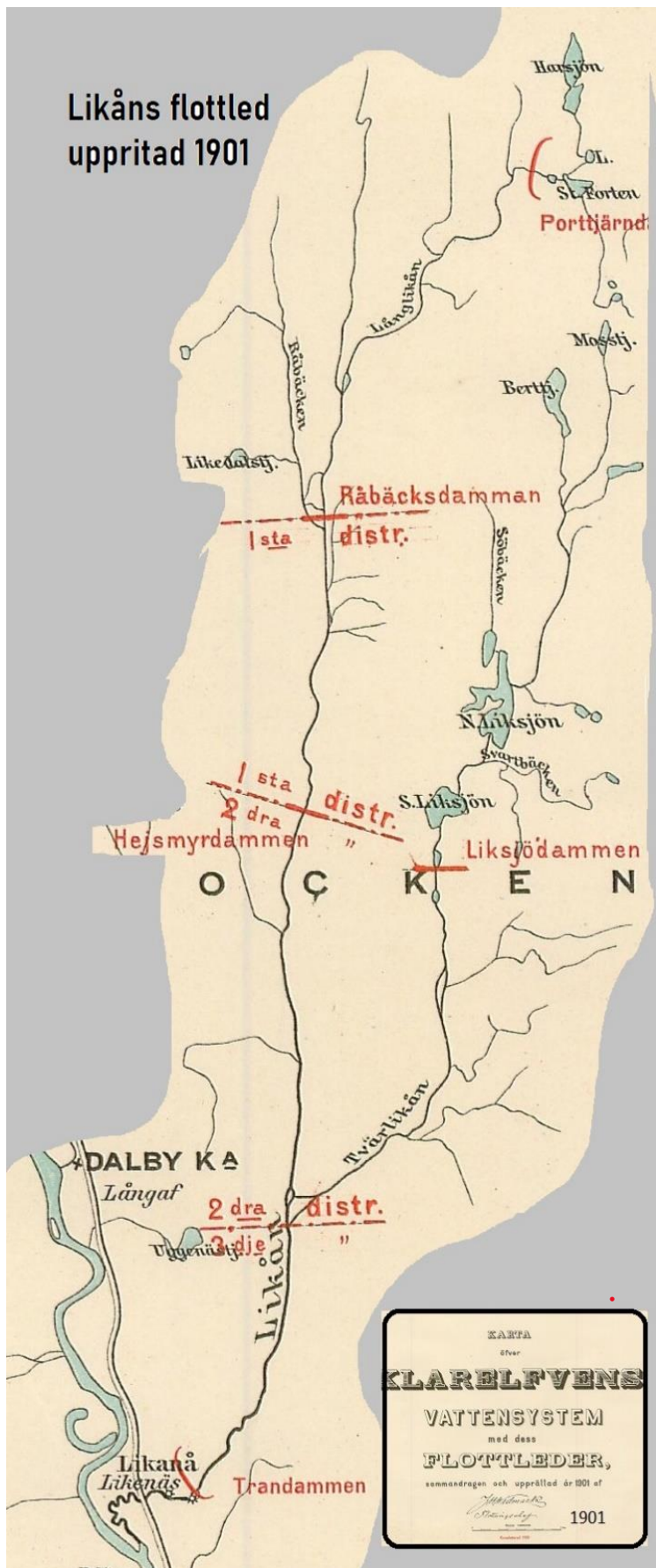
4e. från Hejsmyrdammen till Digerbergets naturreservat Denna sträcka (nr 26 enligt biotopkarteringen) är fint iordningställd och här behövs endast en punktinsats i den nedre delen som har potential att bli ett mycket fint lekområde. Åtgärdsförslag: Öppna vallen och använd delar av materialet till ståndplatser i och omkring lekområdet, dessutom behöver lekgruset luftas. Se sid 8.

4f. Från Digerbergets naturreservat till Råbäcksdammen Från sträcka 27 till Råbäcksdammen. Denna bit är mycket fin och åtgärder bra utförda. Den enda åtgärd som behöver göras är att ställa iordning lekområdet längst söder ut på sträcka 33. Material finns som kan brukas till att skapa ståndplatser och turbulens i den lekbotten som behöver luftas. Se sid 9.

Område 5: Övre Långlikan är inte flottledsrensad och har höga naturvärden. Fiskväg genom **Porttjärnsdammen** kan åtgärdas genom upptröskling nedströms. Den är ett onödigt vandringshinder i den i övrigt mycket orörda miljö. Detta är högt prioriterat, men bevara den timrade dammen som är ett fint kulturminne. I området kring Averåkojan är **skogsmarken utdikad**. Vi föreslår att markägaren ser över möjligheten att stänga en del av dessa diken för att skapa en mer naturlig vattenföring till Averåbäcken. Se sid 10.

Område 6, Råbäcken. Ingen åtgärd föreslås. Ingen flottledsrensning har gjorts här. Se sid 11.

## Långlikan som flottled



Långlikan användes tidigt till flottning från Råbäcksdammen och nedströms, före Tvärlikan. Flotteldsutslag 1920.

Enl. flottledskartan ritad 1901 finns nuvarande damm utritad nedströms Porttjärnarna. Stället är även markerat på Ekonomiska kartan från 1960-talet men inte på Häradsekonomiska kartan från slutet av 1800-talet. Oklar dess funktion då flottningsdistriktet börjar vid Råbäcksdammen. Se mer sid 10.



Strax nedströms dagen naturreservat Trekanten finns markerat en såg på Ransby Lagaskiftes-karta från 1871. Se karta sid 19. Dammen är även markerad på Häradsekonomiska kartan från slutet av 1800-talet men inte i Flottledskartan. Dagens karta visar en något annan sträckning på Långlikan här.



Första distriktet i Likans flottled gick från Råbäcksdammen till Hejsmyrdammen. Där Råbäcken möter Långlikan har man gjort åtgärder för att få mer vatten in i hålldammen (Råbäcksdammen) genom bl.a. en grävd kanal. Se sid 11. Även vid Hejsmyrdammen grävdes fåran om. Här har vattnet i dag hittat fram i en naturlig fåra. Se sid 8

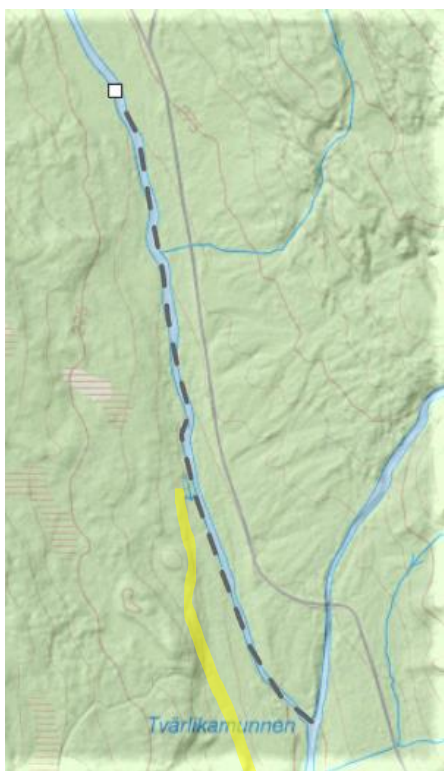
## Beskrivning Långlikan

Långlikans AVR har delats upp i tre områden: 4. Nedre Långlikan upp till Råbäcksdammen, 5. Övre Långlikan från Råbäcksdammen till källsjön Harsjön samt nr 6 Råbäcken. Se karta till höger.

### Område 4 Nedre Långlikan upp till Råbäcksdammen

Långlikan från Tvärlikamunnen till Råbäcksdammen är mycket hårt rensad flottled. Biotopvårdades genomfördes 1996 samt i början av 2000-talet, då bland annat sidofåra öppnades vid Hejsmyrdammen och fiskväg gjordes genom Råbäcksdammen. Utsättning av 30 000 öringyngel skedde. Stora delar av denna biotopvård är bra utförd, dock finns det partier som bör förbättras.

#### 4a. Från Tvärlikamunnen till 700 m norr Hallknölsvägen.

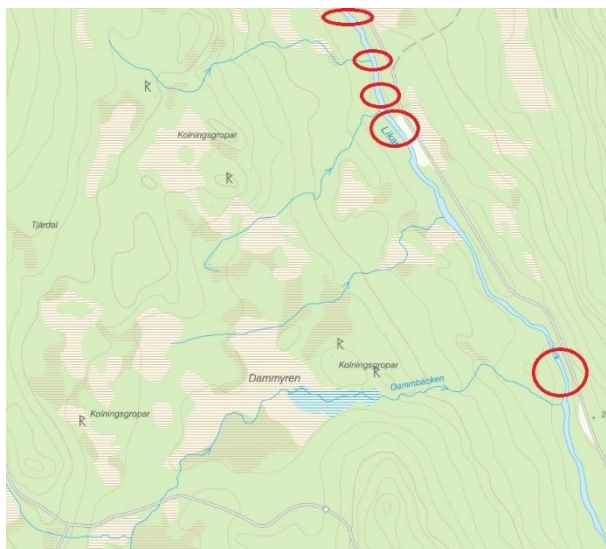


Den nedre delen av denna sträcka (c:a 900 m) upp till Hallknölsvägen är en sträcka som har flera avstängda sidofåror samt vallar efter flottningen. Den övre delen (c:a 700 m) är i bra skick.

Åtgärdsförslag: Gör om de nedre 900 metrarna.

Använd de vallar som finns för att ta tillbaka älvens ursprungliga bredd och säkra inflöde till de sidofåror som finns.



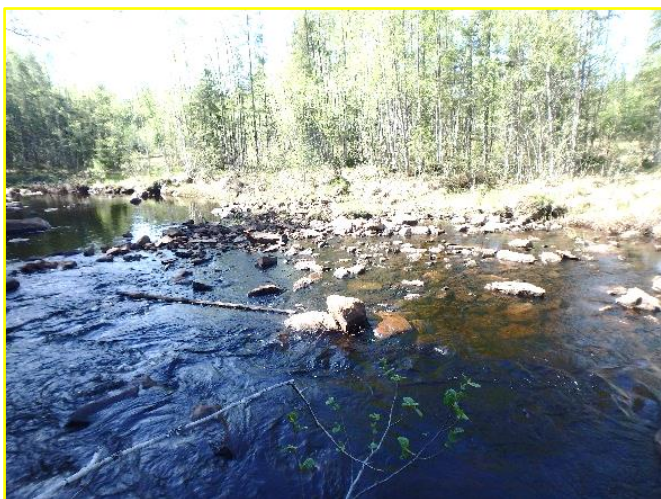


4b. Norr om Dammälvens inlopp.  
Enligt biotopkarteringen sträcka 20. Denna sträcka är delvis fint åtgärdad men det behöver förbättras med en punktinsats ca 75 m norr Dammbäcken där en sidofåra är stängd. Här finns vallat material att bredda älven med.  
I den övre delen av sträckan behövs fyra punktinsatser göras för att bredda och riva vallar samt öppna en stängd sidofåra. (Markerat med röda ringar)  
Där Dammbäcken rinner i älven från väster gjordes ett elfiske ovanför vägtrumman. Här finns det öring.

#### 4c. Området vid Svartbäckens mynning i Långlikan



Sträcka 22 enligt Biotopkarteringen. Denna sträcka beskrivs i biotopinventeringen som strömmande men karteringen stämmer ej utan sträckan delas av flera lugna partier. Se inritat på karta. Inga åtgärder.



4d. Från Tronsflon till Hejsmyrdammen.  
 Denna sträcka är bra. En sidofåra väster om den mäktiga dammkonstruktionen öppnades 2001 och dammen står utan sättrar.



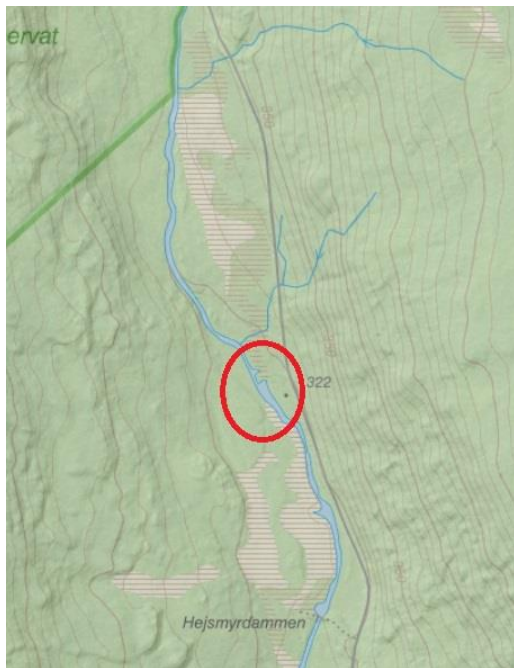
Hejsmyrdammen byggdes om till för flottningsändamål kring 1874 då en inmätning gjordes. Detta syns inte på gröna kartan, där dammbyggnationen ser ut att gå tvärs över älven. På terrängkartan anses det nya omlöpet. Gröna kartan bör ritas om!

I inmätningsprotokollet kan man läsa om den uppmätning "som af Direktionen för timmerflottningen på Clara elf ansågs erforderlig för uppförande af dam för timmerflottnings bedrifande vid Hässjemyren vid Likån..." Dessförinnan var den sannolikt en slätterdamm, så som namnet säger. Hejsa betyder hässja – och tidiga kartor visar damm armarnas funktion tvärs över myrmarken.



Inmätning av Hejsmyrdammen år 1874 för flottningsändamål

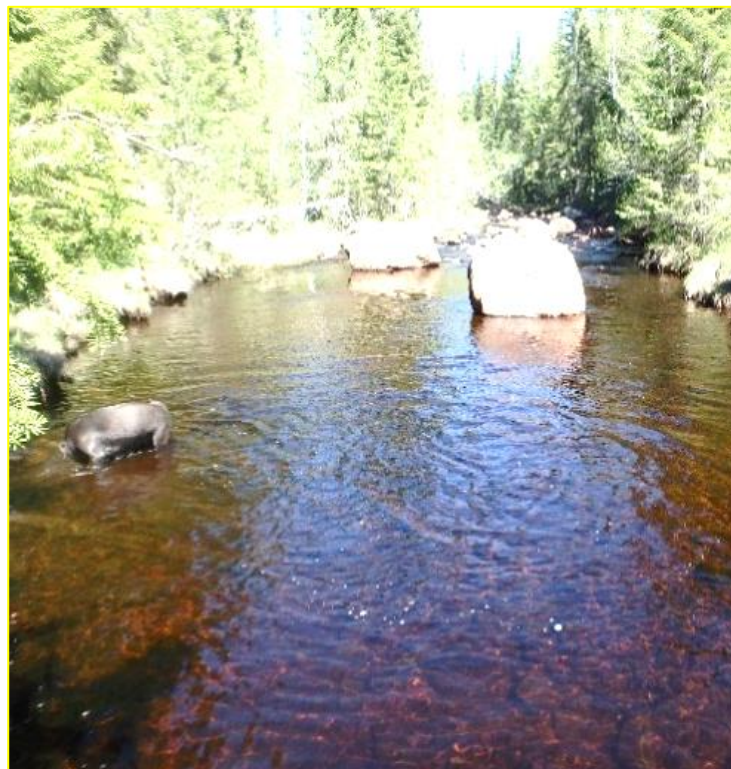
#### 4e. Från Hejsmyrdammen till naturreservat gränsen Digerberget



Sträcka 26 enligt biotopkarteringen. Denna sträcka är fint iordningställd och här behövs endast en punktinsats i den nedre delen som har potential att bli ett mycket fint lek område.

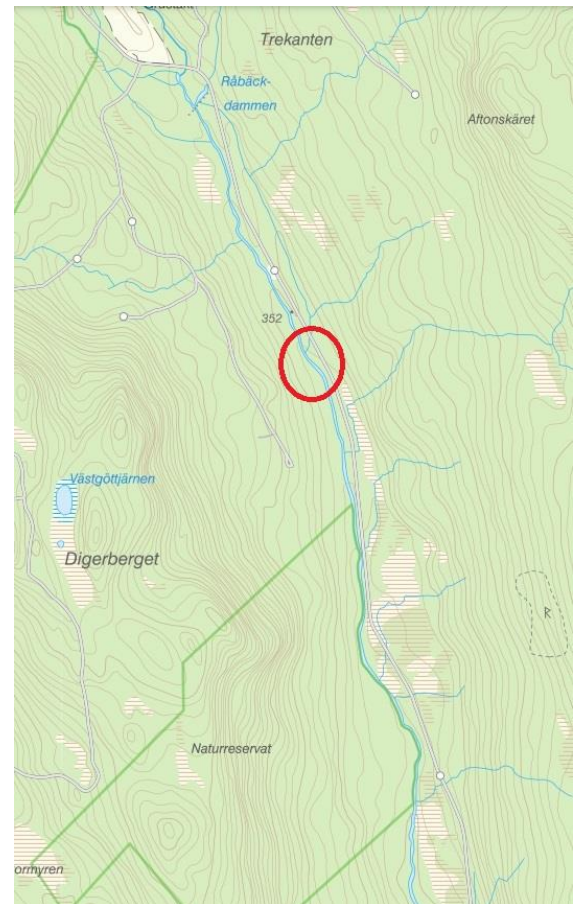


Åtgärdsförslag: Öppna vallen och använd delar av materialet till ståndplatser i och omkring lekområdet. Lufta lekgruset så att det rensas från slam.



#### 4f. Från Digerbergets naturreservat till Råbäcksdammen

Från sträcka 27 till Råbäcksdammen. Dammens sätare revs ut och biotopvård, även genom dammen, utfördes 2001. Denna bit är mycket fin och åtgärder bra utförda. Den enda åtgärd som behöver göras är att ställa iordning lekområdet längst söder ut på sträcka 33 utpekad på kartan t.h. Material finns och kan brukas till att skapa ståndplatser och turbulens i den lekbotten som behöver rensas från slam.



Elfiske vid Orrhammarsbäcken har visat att bäcken håller öring. Vägtrumman utgör ej vandringshinder dock är trumman i dåligt skick och behöver åtgärdas.

Mer om Råbäcksdammen se sid 11



## Område 5 Övre Långlikan

Övre Långlikan är i stort sett opåverkad av flottning. Det enda som påverkar älven är några mindre tillflöden där det finns vägtrummor. Älven har dock många naturliga hinder och även ett flertal av bävern skapade temporära hinder. Här finns höga naturvärden och området är föremål för reservatsbildning. Förslag på gränser – se karta sid 18. Enligt fiskevårdsområdet finns bara öring och abborre uppströms i systemet och i Pörtentjärnarna samt i Harsjön som är källsjön.

Här finns (minst) två intressanta kulturminnen:



**Pörtendammen:** Det finns en damm strax nedströms Pörtensjöarna som är dokumenterad i text kring Strandås Laga skifta 1861 genom t.ex. 760 från Västra Porten till dammen. Dammen finns med på 1901 års flottledskarta och på ekokartan från 1960-talet. Kanske var den tidigare en vattenhållande damm för flottningen eller Ransbysågen, se sid 19. Ursprunget är säkert en gammal slätterdamm.

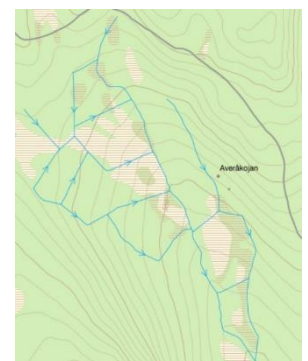


Foto tv. Pörtendammen vintern 2021, ett mycket vackert exempel på en timrad damm som bör bevaras. Vi föreslår att man tröskla nedströms och utför biotopvård, tillför block för hand på botten av skibordet vilket skulle blöta ner träet och bättre bevara detta samtidigt som konnektiviteten säkras. Markägaren har ingenting emot åtgärder enl. telefonsamtal jan 2022. Vi har även utfört elfiske nedströms Pörtendammen och här visade det sig vara gott om öring.

**Sågen** tillhörande Ransby hemman låg något uppströms där Västra

Averatsbäcken mötet Långlikan, strax nedströms naturreservatet Trekanten. Vi vet inte om det syns rester av sågen idag. Se mer sid 19.

Vid elfiske i Averåbäcken ovanför den passerbara trumman fick vi ingen fångst. I området kring Averåkojan är skogsmarken utdikad, se karta t.v. Vi föreslår att markägaren ser över möjligheten att stänga en del av dessa diken för att skapa en mer naturlig vattenföring till Averåbäcken. Se även elfisket sid 16. En icke passerbar trumma finns också norr om Alphyddan i Västra Averåbäcken vilket bör påpekas för väghållaren. Bäckan är ej elfiskad men försurningsstatus bör kollas.



## Område 6 Råbäcken

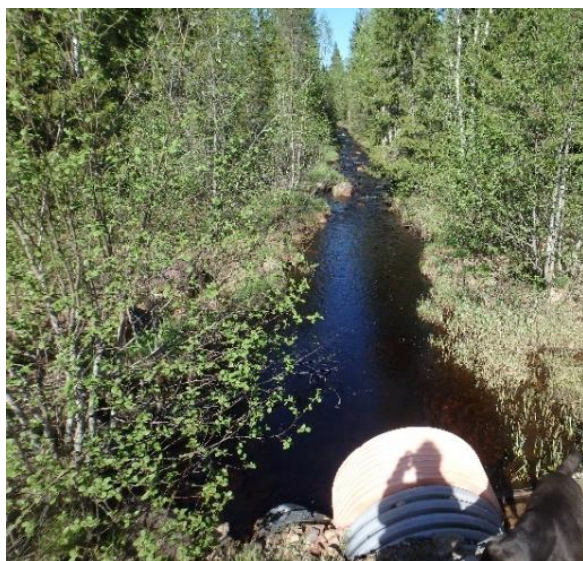


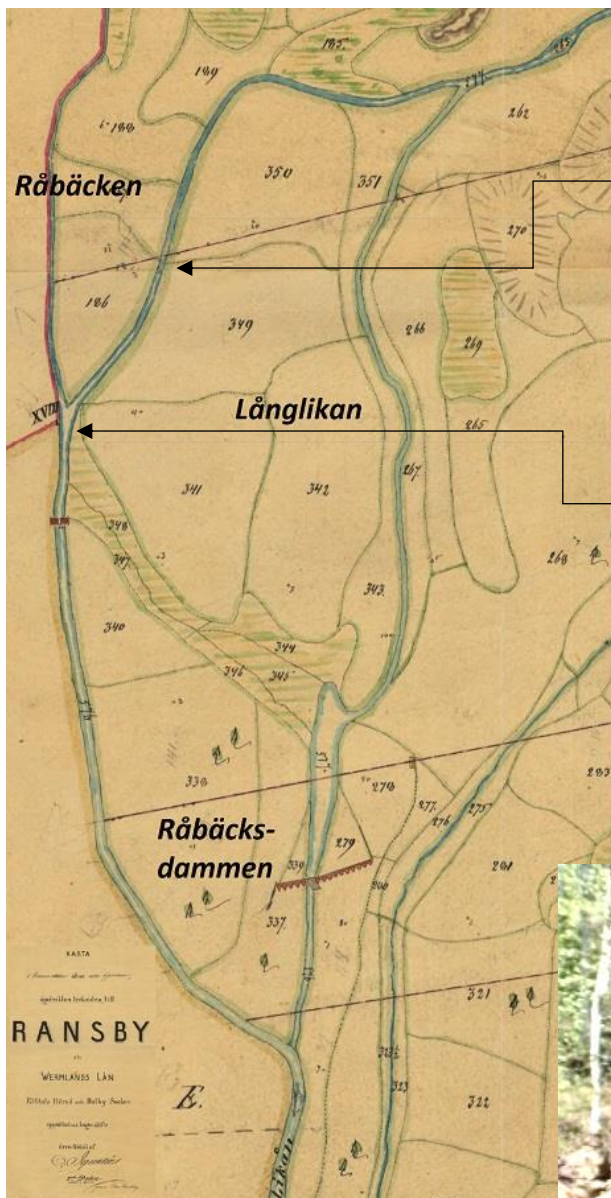
Råbäcken är ett mycket fint område utan gädda med riklig öringförekomst. I bäcken rinner även ett tillflöde från Likedalstjärn. I denna tjärn finns enbart öring och abborre. Råbäcken kalkas genom vårmarkskalkning, kanske omvärderas till målområde?

Råbäcken rinner i Långlikan från väster dels nedanför Råbäcksdammen dels med en grävd gren uppströms dammen som syftade till att fylla på dammen ytterligare till flottningen. Råbäcksdammen är vandringssbar genom åtgärder 2001 då sätts togs bort och fiskväg skapades genom dammen med hjälp av bl.a. stora block.



Bäcken delar sig strax väster om grustakten och rinner under en nyare skogsbilväg. Upströms vägen gjordes ett elfiske som visar att öring finns här. Foto den grävda kanalen från trumma 4





**Karta upprättad över ägoskiftet Trekanten Ransby hemman, vid Laga skifte utskogen 1866-1867**

På Laga Skifteskartan syns att det som idag är huvudfåran från Råbäcken till dammen då var en våtmark. Lite ovanför delningen kommer ett tillflöde från Långlikan. Råbäcken stängdes av för att leda vattnet in i flottningsdammen nedre pilen. Omgrävningen utfördes mellan 1867 och 1895.

Detta styrks av laga skifteskartan Ransby 1867, Häradsekonomiska kartan och i text flottledsutslaget 1920 där omdragningen nämns. Vissa rester av konstruktionsträ kan tydas i delningen.



Trumminventeringen visar att trummorna nr 3 och 12 bör läggas om till halvbåge. Nr 4 bör trösklas. Åtgärder är extra viktiga för att kontinuiteten ska säkras då öringpopulationen bedöms som god.

Högst upp i Råbäcken finns en liten vägtrumma som bedöms vara passerbar. Strax uppströms denna lades en elfiskelokal vilket påvisade god öringförekomst. Se sid 16.

## Övervakningsstationer i Långlikan

Idag är 5 statiner aktiva i Långlikans AVR för kalkuppföljning.

Vid stationen uppströms Tvärlikamunnen i Långlikan finns en regional övervakningsstation där många parametrar har kontrollerats. 2003 och 2006 testades här prioriterade ämnen som tungmetaller och vissa organiska ämnen.

Stationen heter Långlikan före Tvärlikan, sammanfaller i klustret på kartan som heter Storlångatjärnet.

### Påväxt kiselalger

Kiselalger är bra indikatorer på vattenkvaliteten i rinnande vatten. Kiselalger utgör en viktig del av sötvattens ekosystem och har en direkt inverkan på övriga organismsamhällen.



Kiselalger finns i vattenmassan, men växer även på stenar och kan skrapas av och analyseras – då ser man vilka arter som finns och räknar dem. I vilka proportioner de finns ger en bra indikation på vattenkvaliteten.

Resultatet av dessa undersökningar visar – inte förvånande – att Likans vatten är utan föroreningar och att försurningspåverkan är liten: **Hög ekologisk status för IPS**, det index som man använder för att klassa näringsstatus i vattnet. De värden som man fått fram för ACID (försurningen) motsvarar **ett årsmedelvärde** för pH på 6,5–7,3 vilket i VISS gett **God status**. Storlångatjärnet senaste införda resultatet 2019: IPS 19,8 och TDI 21,6.

### Bottenfauna

Olika små kräddjur, insektslarver, maskar, snäckor och musslor lever på botten i vattendragen och är viktig mat för de fiskar som lever här. Med hjälp av artsammansättningen kan man bedöma vilken näringsstatus som vattnet har, samt om det är utsatt för någon påverkan.

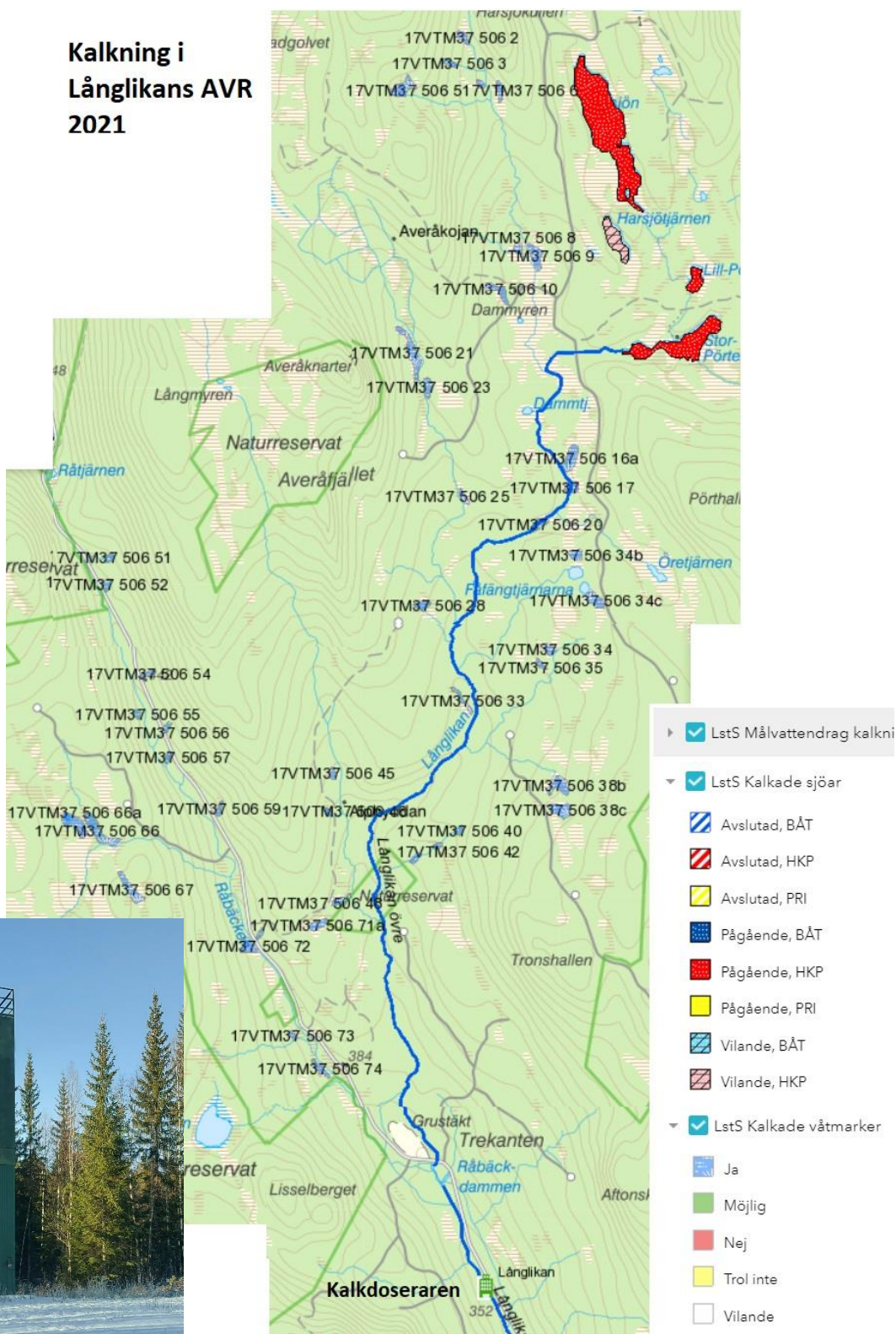
I Likan har man undersökt bottenfaunan vid 3 stationer under perioden 2013–2019. Resultatet av dessa undersökningar visar att bottenfaunan håller hög kvalitet och får både för försurningsindex och DJ-index som mäter näringspåverkan **hög ekologisk status**



## Kalkning

Nedströms Råbäcksdammen vid Digerberget finns en kalkdoserare. Långlikan är målvattendrag men inte Råbäcken, vilket kan ifrågasättas då vårt elfiske visar på en god förekomst av öring här. Helikopterkalkning sker i Harsjön och flera av de mindre tjärnarna uppströms kalkdoseraren. Ingen våtmarkskalkning sker nedströms kalkdoseraren, men sker frekvent uppströms. Mätpunkten i Långlikan strax uppströms Tvärlikamunnen visar en svagt nedåtgående trend, men pH har endast varit strax under 6 vid tre tillfällen, senast april 2018. Se tabeller i Huvuddokumentet, Lokal åtgärdsplan för Likan.

### Kalkning i Långlikans AVR 2021

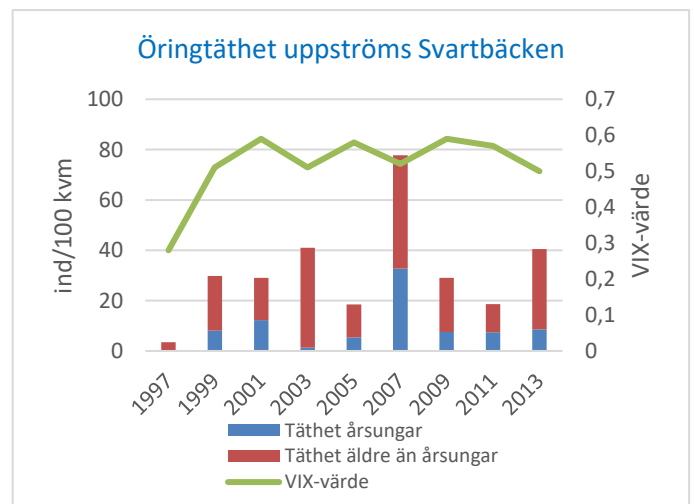
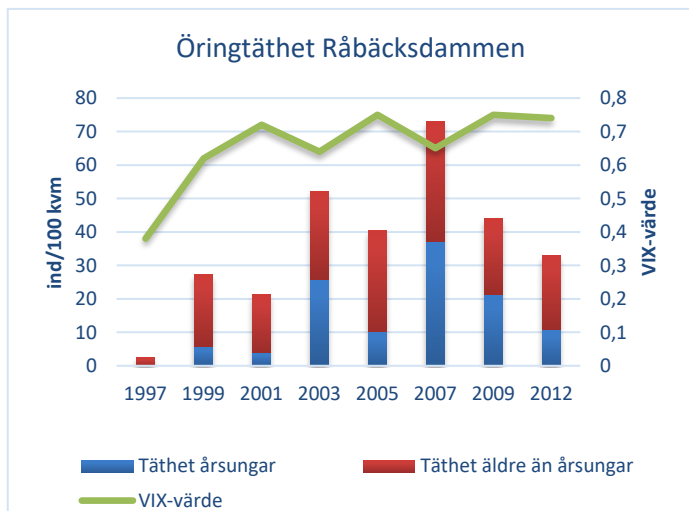
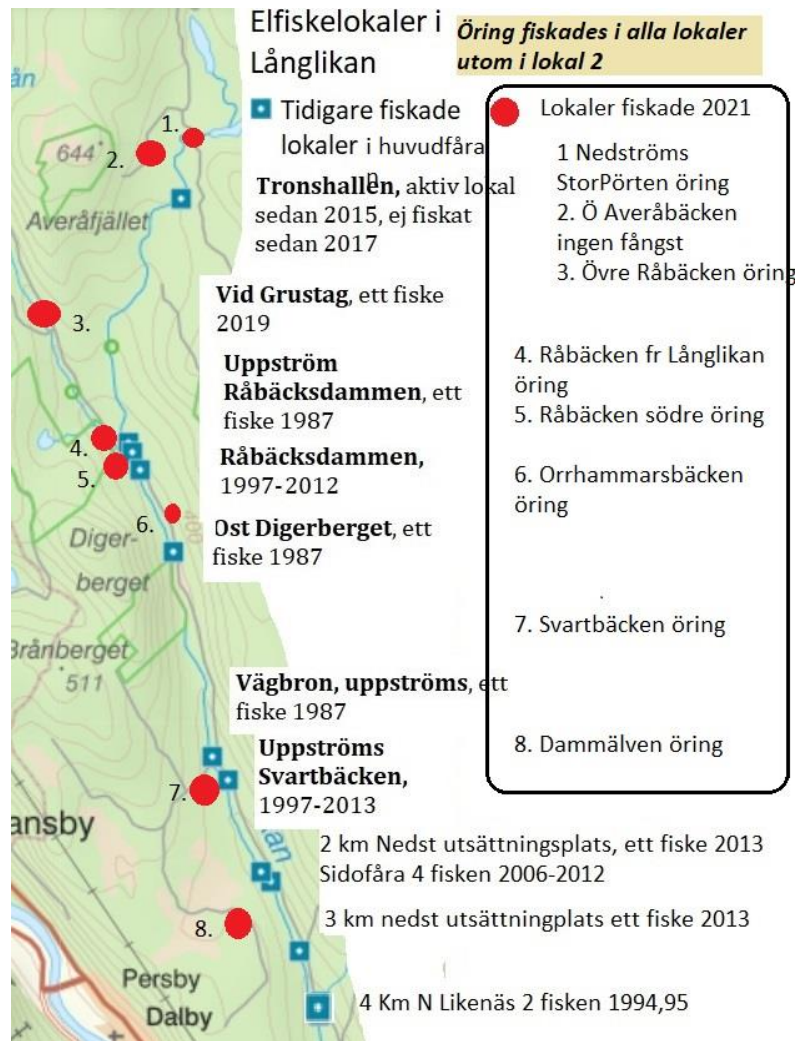


## Fiskebeståndet Långlikan

### Elfiske

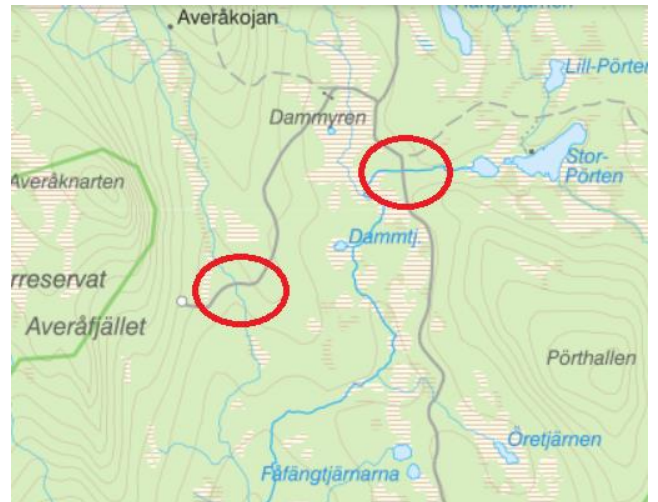
Elfiske har skett i området vid 31 tillfällen före år 2020. År 2021 fiskade vi i 8 lokaler. Den station som registrerats i SERS senast (år 2017) är Tronshallen. Båda fisken gav bedömningen god status (VIX c:A 0,5) Den borde ha fiskats både 2019 och nu 2021 enl. VISS övervaknings-planen. Osäkert om det har gjorts?

Fiskebeståndet vid Stationerna Råbäcksdammen och Uppströms Svartbäcken har vid de flesta tillfällen gett god/hög ekologisk status genom bedömning med index VIX.



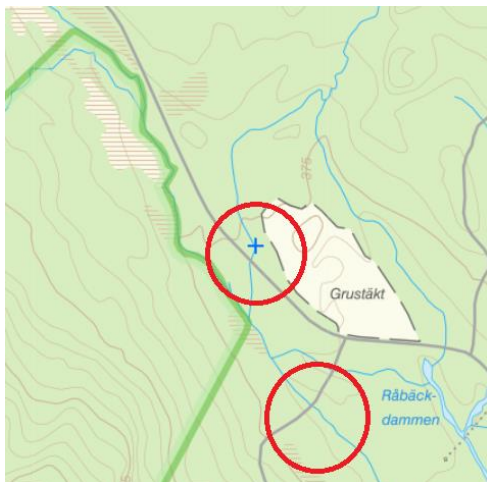
Elfiske inom projektet, Långlikan 8 nya lokaler

1. Pörten nedströms dammen innan trumman 6743871 - 1347525. Fångst 9st öringar varav 3st 0+. Mycket fin lokal med riklig öringförekomst ovan den passerbara trumman. Enligt uppgift finns ej gädda i Pörten utan enbart abborre och öring

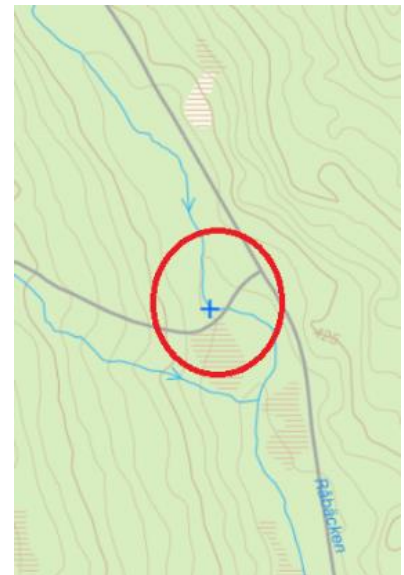


2. Östra Averåbäcken 6743303 – 1346657. Ingen fångst ovanför passerbar trumma i denna fina lilla bäck som rinner från norra delarna av området. OBS vi ser att stora delar av myrarna i källflödet ser ut att vara dikade. Om så bör dikena läggas igen för att hålla vatten bättre. Kontakter med SVS har tagits. Fler provpunkter kan vara lämpliga.

3. Råbäcken övre 6740622 - 1345155. Fem öringar varav två st. 0+. Trumman verkar vara passerbar men en tröskling nedanför skulle vara till god hjälp.

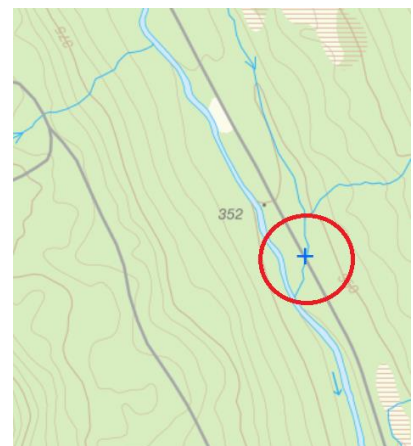


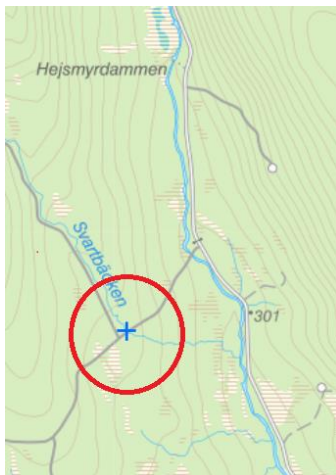
4. Bifurkationen mellan Råbäcken och Långlikan 6738796 – 1346198. Detta naturliga tillflöde från Långlikan hyser gott om öring, 9st varav 2st 0+. Trumman är passerbar.



5. Råbäcken södra 6738526 – 1346286. Den naturliga sträckan. Här finns det sparsamt med öring 2st varav 1st 0+. Trumman utgör vandringshinder och bör åtgärdas genom tröskling nedströms trumman. Trumman i den uppgrävda kanalen mellan Råbäcken och Råbäcksdammen är inget vandringshinder en tröskling skulle underlätta fiskpassage.

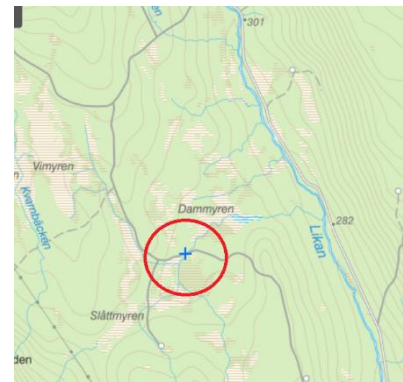
6. Orrhammarsbäcken 6737582 – 1346993. Öring 3st varav 1st 0+. Trumman är passerbar men i dåligt skick. Översta delen av denna lilla bäck är omgrävd och leder in i Råbäcksdammen.





7. Svartbäcken 6733080 – 1347359. Denna mycket fina bäck visade sig innehålla gott om öring 7st varav hela 6st 0+. Trumman är ej passerbar bör bytas eller trösklas.

8. Dammälven 6731099 – 1347564. SWEREF 99 6727445,391579. Även i denna lilla bäck fanns öring uppströms den passerbara trumman, men ingen 0+. Tröskling vid trumman skulle underlätta passage.



### Sjöfiske i Likedalstjärnen

Likedalstjärnen ligger i naturreservatet Lisselberget. 1991 provfiskades sjön med gott resultat. Här sker idag ingen kalkning.

Fiskedatum	Sjö	Antal bottennät	Art	Antal	Antal/nät	Vikt/nät	Medelvikt gr per fisk
1991-09-13	673891– 134523 Likedalstjärnen	8	Abborre	89	11,125	607,25	55
			Öring	6	0,75	147,875	197

### Sammanställt mindre tillflöden till Långlikan.

I nedre delen av sträcka 20 rinner Dammbäcken i älven från väster. Vid elfiske ovanför vägtrumman visade det sig att här finns det öring.

I nedre delen av sträcka 22 tillrinner Svartbäcken, även den från väster. Vid elfiske fanns gott om öring uppströms vägtrumman som utgör ett vandringshinder.

I nedre delen av sträcka 33 tillrinner en fin liten bäck från öster, denna heter Orrhammarsbäcken. Elfiske har visat att bäcken håller öring. Vägtrumman utgör ej vandringshinder dock är trumman i dåligt skick och behöver åtgärdas.

I södra änden av Storpörten rinner en liten intressant bäck in nämligen Mostjärnsbäcken som ej är undersökt. Finns en trumma som är passerbar. Åtgärd: Elfiska och undersök försurningen.

### Helhetsbedömning:

Helhetsintrycket är att Långlikan, Råbäcken i sin helhet har en god stam av öring. Vi bedömer områdets konnektivitet som hyfsat bra med några få undantag där trummor bör läggas om och i några fall kan tröskling vara nog. Vi tar med oss detta till väghållaren Liksjövägarnas vägsamfällighet.

## Områden med höga naturvärden



Den reservatsbildning som planeras berör även de fina och orörda områden i övre Långlikan, vid källsjön Harsjön och ner mot Råbäcksdammen där Natura 2000 området börjar. Se karta t.h. grön linje.

Naturreseptatet bildas för att bevara biologisk mångfald och värdefulla naturmiljöer. Text och foto hämtat från beskrivningar på hemsidan Värmlands länsstyrelse.

**Averåfjäll**  
Med en gles och mager barrskog, rikligt draperad

av hänglavar, sticker Averåknarten upp över myrlandskapet i nordost. På flera ställen finns stora myrstackar som utnyttjats som vinteride av björn. I den norra delen kan man hitta länets förmodligen största förekomst av den giftgula varglaven.

### Trugåsen

Den oländiga terrängen gör att området är relativt ostört vilket uppskattas av flera olika arter bl.a. lodjur.

### Trekanten



Blockrik gammal skog som omger vattendragen Långlikan och Averåbäcken. Genom området rinner Långlikan som har en unik stam av öring. Det finns gott om strömsträckor, hålor med stilla vatten, död ved trädgrenar och grusbotten i bäcken

Trekanten Foto: Fredrik Wilde.



### Lisselbergets naturreservat

Här finns gammal, naturskogsartad barrskog. I norra delen finns några riktigt gamla, grova tallar som fortfarande lever. Lisselberget är fyndplatsen för flera sällsynta vedlevande insekter

### Råbäcken

Området består mest av tallskog och äldre blandsumpskog. Sumpskogen innehåller gran och många lövträd som till exempel glasbjörk. I naturreservatet finns gamla lövträd, långsamväxande granar, en fuktig miljö och död ved, bland annat genom påverkan av bäver. Det skapar bra livsmiljöer för sällsynta arter.

### Digerberget

Vid Digerberget finns det tallar som är över 300 år gamla. Digerberget ligger på en brant utmed vattendraget Likan (Långlikans nedre lopp). I reservatet finns både gran- och talldominerade områden. Här finns spår efter fyra bränder. Många av granarna är gamla och det finns gott om hänglavar. Vid en inventering i området påträffades 31 olika arter av skalbaggar varav fyra är rödlistade. Området hyser även många hotade arter t.ex. lavarna broktigel och norsk näverlav.

## Kulturmiljö

### Fornlämningar Långlikans AVR



Kulturminnen från flottningen är inte inventerade vilket är väldigt synd. Nyare inventeringar med hjälp av laserscanning visat på områden med gropar i terrängen – de flesta kolningsgropar – obs inte rester från milor som är från senare tid. De kluster som man har identifierat långt från Klarälvdalen kan ha varit första delen i den tidiga järnframställningen, där råvaran myrmalm förädlades till smidbart järn. Järnbruk förekom redan före medeltiden. Nere i bygden kolades mer gårdsnära. I tjärdalar producerades den viktiga tjäran – faktiskt ett av Sveriges första riktigt stora exportprodukter.

I Långlikans AVR fanns (minst) sex sätrar, markerade på kartan t.v. Några säterskrönor:

*I berget Halla, där flera sätrar var belägna, bodde enligt Gustaf Schröder den s k Halljätten, som var ett elakt monster. Det sades, att han en gång gick till den närbelägna Sågkojan vid Ransbysågen vid Likan, lyfte taket av kojan och blåste in så kall luft, "att ingen känt på maken".*

Lotta Lång som en gång var säterkulla på **Långavhalla** upptäckte då hon skulle mjölka en ko att det bara kom mjölk ur tre spenar. När hon undersökte saken visade det sig vara en stor padda som sög mjölk ur den fjärde spenen, utan att kon reagerade på detta. Lottas sondotter tog paddan och bar den upp på berget, men paddan visste var mjölken fanns och kom tillbaka.



Teckning Tjerdal, källa broschyr Halgåleden, Hagfors kommun

I södra kanten av nuvarande naturreservat Trekanten fanns på 1800-talet en såg. Den finns vackert utritad på LAGA-skifteskartan för Ransby. Något uppströms låg sågkojan enligt Skog och Historia.



## VISS-bedömning med våra kommentarer

Långlikan (Övre Likan) WA73033073 SE672299-135687

*Myndighetens bedömning 2021-05-27: Vattenförekomstens ekologiska status bedöms vara god. Det finns förurningspåverkan, men vattendraget är kalkningspåverkat (flygkalkning) och uppnår önskad effekt. Vattnet är Natura2000-klassat upp till Råbäckens utlopp i Likan.*

*Förslag på åtgärder VISS: Hänsyn vid kvävegödsling skog samt hänsyn vid dikning.*

**Vår bedömning:** Pörtendammen utgör vandringshinder som snarast bör åtgärdas. Här finns en del trummor i biflöden som måste åtgärdas. Bra vore om det utdikade skogsområdet vid Averåkojan kunde åtgärdas. Elfisket visar på god öringförekomst i biflöden. Den övre delen av Långlikan, ovanför Råbäckens inflöde, bedömer vi har MYCKET höga naturvärden. Här är inte flottledsrensat.

1.a Råbäcken NW674082-134506

**Råbäcken klassas som övrigt vatten** Ingen information finns i VISS, inget känt elfiske har utförts.

**Vår bedömning:** Vi har karterat och elfiskat i Råbäcken. Inga onaturliga vandringshinder finns, utöver trumman vid södra fåran vid Råbäcksdammen som bör åtgärdas. Öringstammen är god. Vår bedömning är att Råbäcken har en god ekologisk status.