

# Undersökningar av mindre vattendrag i Tåsan-systemet

Undersökningar i mindre biflöden till Tåsans huvudfåra har gjorts under 2022 i ett samverkansprojekt mellan Klarälvens vattenråd (huvudman), Torsby kommun, Sysseleåbäck och Norra Finnskogas Fiskevårdsområdesförening. Projektet har fått stöd genom LOVA-bidrag från staten. Projektledare har varit Anders Nillroth, Torsby kommun. Anna Sjörs Klarälvens vattenråd har sammanställt materialet.

Utredningarna finns tillgängligt på Klarälvens vattenråds hemsida under fliken projekt 13 Tåsan: [www.klaralvensvattenrad.se](http://www.klaralvensvattenrad.se)

Foto: Ulf Bengtsson, Långholbäcken mynning i Tåsan nov 2021

## Innehållsförteckning

Bakgrund .....	3
Sammanfattning åtgärder .....	3
Översikt .....	4
Digerfallbäcken.....	5
Ömtbergstjärnen.....	7
Stormyrbäcken .....	9
Långholbäcken och Tallknölbäcken.....	12
Karlsbäcken .....	17
Övervakningsstationer .....	20
Kalkning .....	20
Fiskebeståndet .....	20

Foto: Bäckan från Ömtbergstjärnens mynning i Tåsan vid högflöden nov 2021, se även foto lågvatten på sidan 7. Trumman är svårpasserbar, då det blir väldigt strömt pga det höga vattenflödet.



## Bakgrund

Under 2022 har Klarälvens vattenråd arbetat med att göra undersökningar i nedre Tåsans avrinningsområde, nedströms Örån. Utöver Havån med sina två större biflöden Kvarnbäcken och Flåbäcken – som redovisas i skriften "Lokal åtgärdsplan för Havåns AVR" – finns flera mindre vattendrag som mynnar i Tåsans huvudfåra. Från söder: Digerfallbäcken, Ömtbergstjärnen, Stormyrbäcken, Långholbäcken samt Karlsbäcken.

För att undersöka dessa mindre tillflöden har Klarälvens vattenråd fått LOVA-bidrag från staten år 2022. Våra samarbetspartner i projektet är Torsby kommun, som stått för undersökningarna i fält, samt Sysseleby FVO och enskilda markägare.

## Sammanfattning åtgärder

Vi har sammanställt historiska data, fastighetsbildning och data om tidigare elfiske samt kalkning. Vi har elfiskat på totalt 8 lokaler i dessa biflöden. Vi har inventerat vägtrummor, vilka de flesta utgör mer eller mindre hinder och bör åtgärdas.

Digerfallbäcken har flera intressanta kulturlämningar i nedre delen vilket troligen har med gamla vägar att göra. Långholbäcken har intressanta kolningsgropar i våtmarker. Är de tecken på myrmasstillverkning? Stormyrbäckens många fångstgropar på åsar i myrmarken visar på tidig bygdesamverkan för skinnexport. Karlsbäcken saknas utmärkta lämningar, men de finns säkert. Ytterligare kulturmiljöinventering behövs.

Elfisket visade endast öringförekomst i Långholbäcken och Karlsbäcken. Varför inte i Digerfallbäcken och Stormyrbäcken? Ytterligare undersökningar behövs för att ge svar på det. Bäckerödingen, invasiv art, finns nu i hela Långholbäcken. Vi föreslår ett fritt fiske här för att hålla nere stammen.



### *Digerfallbäcken: Förbindelsen med Tåsan bruten*

- Rensa kanalen nere vid gamla kraftverksbyggnaden
- Åtgärda vandringshindret trumman
- Elfiska högre upp i bäcken – kanske finns här öring

### *Ömtbergstjärnen och bäck:- bra vattenföring, fina uppströmsområden*

- Elfiska
- Åtgärda vandringshindret trumman

### *Stormyrbäcken: Ingen öring – varför? bäcken är en fin biotop.*

- Undersök försurningsläget med en påväxtanalys t.ex. vid station för elfisket
- Åtgärda vandringshindret trumman

### *Långholbäcken:- en fin öring och bäckeröding biotop*

- Håll koll på utvecklingen av den Invasiva Bäckerödingen genom regelbundet elfiske
- Fritt fiske på Bäckerödingen

### *Karlsbäcken Fin öringbäck med förbindelse övre Tåsan*

- Fin öringbäck, öringen bör kunna stödja förekomsten i Tåsan – därför högt prioriterat att åtgärda trumman vid korsande vägen över Karlsbäcken

## Översikt

De mindre vattendrag som beskrivs här ligger inom två av SMHI definierade avrinningsområden – gränserna markerade med orange på kartan nedan. Det norra, WA79475746, heter Tåsan nedströms Örån och rymmer Karlsbäcken och Långholbäcken med Tallknölbäcken. Ömtbergstjärnen, Stormyrbäcken och Digerfallbäcken rymms inom WA81388488, Tåsan nedströms Havån. Tåsan delar landskapet i två socknar: Norra Finnskoga i NV och Dalby socken i SO.

Långholbäcken är registrerat som övrigt vatten.: WA26574217 med en klassning av parameter fisk som måttligt god ekologisk status. Oklart om hänsyn taget till en invasiva bäckrödning-populationen som finns här.

Övriga bäckar är ännu inte registrerade i VISS.

Kartan över Tåsans flottled från 1901 visar inte på någon flottning i de mindre biflödena till Tåsan, utöver Örån och

Havån som var egna distrikt. Karlsbäcken och Stormyrbäcken är de enda som är namngivna på den kartan, men inget tyder på att flottning har skett här. Den negativa påverkan som finns idag på öringbestånden består främst av felaktigt lagda trummor.

Öring fångades i Långholbäcken, där biotopvård tidigare har skett, samt i Karlsbäcken. I Långholbäcken finns även bäckrödning (inversiv art). Öring borde även ha dokumenterats i de övriga bäckarna.

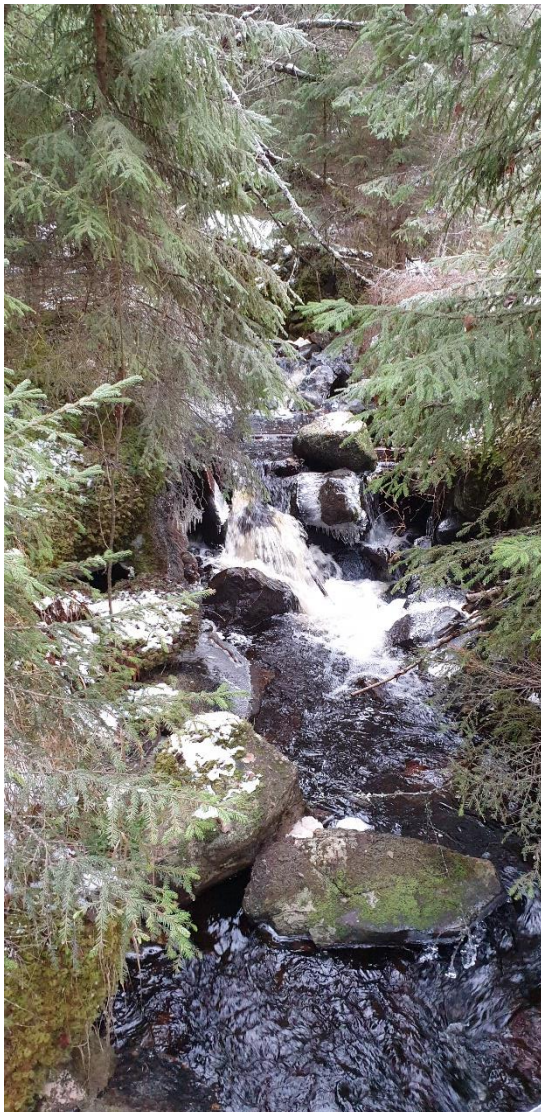


## Digerfallbäcken



### Beskrivning

Digerfallbäcken rinner från Digermyren mot NV och mynnar i Tåsan under den tidigare kraftverksbyggnaden vid Digerfallet. Orange linjer på kartan visar avrinningsområdet.



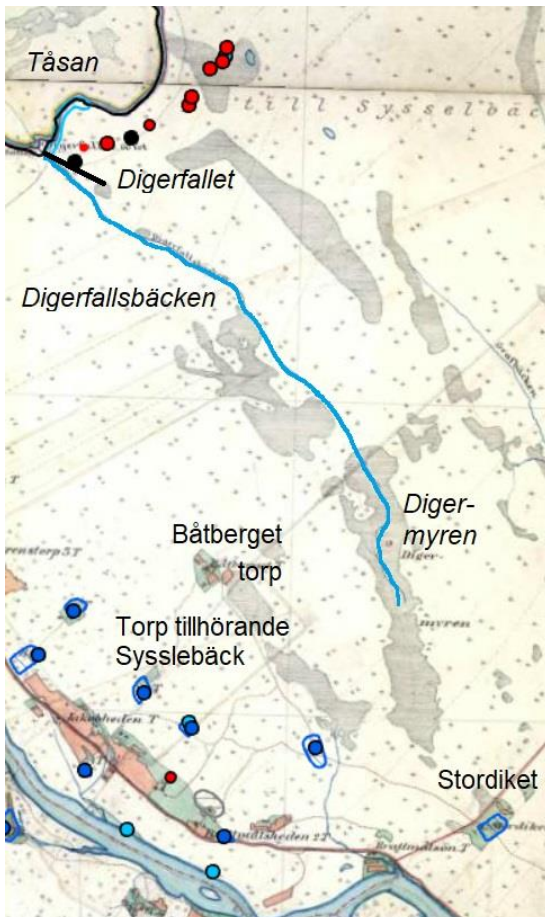
Digerfallbäcken är inte vandringsbar i nedersta delen där den rinner in i Tåsan. Det finns en kanal där bäcken skulle rinna under kraftverksbyggnaden, men kanalen är igensatt. En gångbro med smidda spik finns strax uppströms kraftstationen som är ett onödigt vandringshinder. Här är behov av rensning vilket även skulle vara av nytta för den övergivna kraftstationens välbefinnande. Även vägtrumman under Tåsanvägen utgör hinder.

Elfiske uppströms trumman – ingen öring, elritsa dokumenterades. Ingen kalkning sker i området. Öring kan finnas högre upp.

### Förslag på åtgärder:

- Rensa kanalen nere vid gamla kraftverksbyggnaden
- Åtgärda vandringshindret trumman (foto nedan)





#### Historiska kartor

Inga sätrar eller torp finns med på **Häradsekonomiska kartan** från slutet av 1800-talet, utöver torpet Stordiket i söder. En stig kommer upp från Jakopheden i Klarälvdalen till torpet. En väg är markerad från Klarälvdalen upp till Digerfallet, där en av flottningens telegrafstation fanns.

Kring 1960 - **ekonomiska kartan** bäcken går in i huset och väg är byggd utmed Tåsan. En skogsbilväg gick fram till Digermyren.



#### Kulturminnen

Inga fornlämningar finns registrerade

i själva Digerfallsbäckens avr. Stordiket finns markerat i söder, den blå rutan. Torpet finns med på Häradsekonomiska kartan.

#### Naturvärden



Sumpskogar med höga naturvärden finns på flera ställen, t.ex. vid Långmyren. Skyddsvärde skogsområden finns där det är rikligt med hänglav och en mosaikartad skog. Snesträcks markerat med grönt på kartan t.h.

Kälkåsmyren, Långmyren och Digermyren har "vissa" naturvärden (klass 3) Holmbergsmyren, har mycket höga naturvärden (grönt) men ligger inom Näckåsens AVR. (Våtmarkskarta t.v.)

#### Fastigheter

Laga Skiftet över Skyllbäck gjordes under Sysseleback 1853. Här är bäcken tydligt utträd, men den är inte samägd. Skogsmarken tillhör Skyllbäck. Idag går många smala skiften över bäcken.



## Ömtbergstjärnen

### Beskrivning

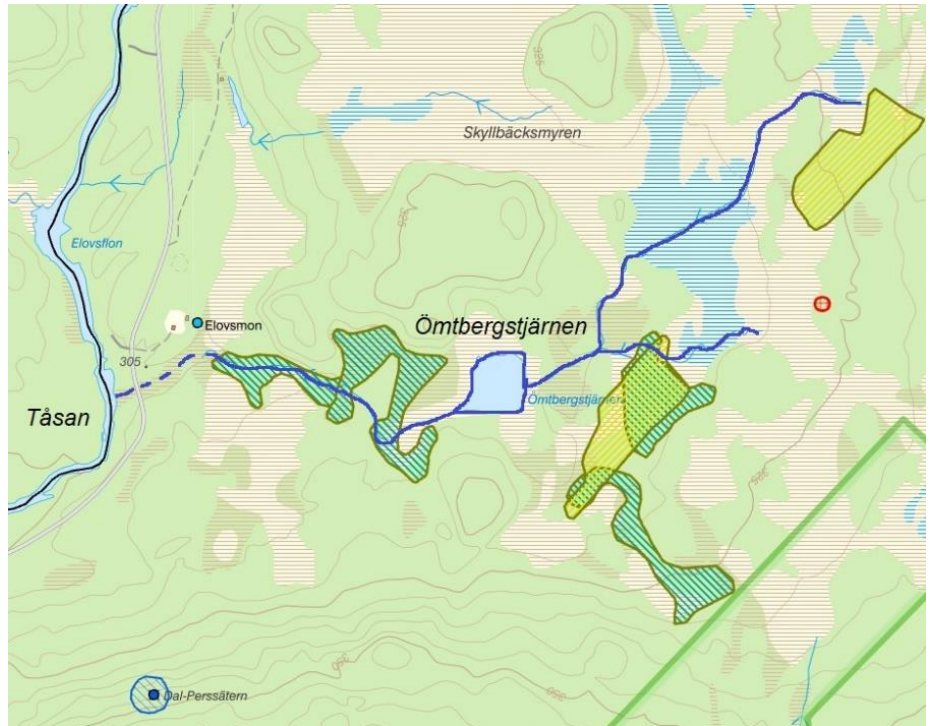
Ömtbergstjärnen är en liten tjärn som helikopterkalkas. Bäckens rinner från myrarna öster om Elovsmön, passerar Ömtbergstjärnen och mynnar i Tåsan strax söder om Elovsmön

Ömtjärnsbäckens är trots sitt ringa avrinningsområde vattenförande under normala lågvatten. Detta beror troligen på riktigt med vattenhållande marker i form av tjärnar och blötmyrar, även rörligt markvatten bidrar antagligen. Trumman bedöms vara mycket svårpasserbar då vatten hastigheten blir hög. Här bör det trösklas eller läggas ny trumma.

Inget elfiske har gjorts.

### Förslag på åtgärder:

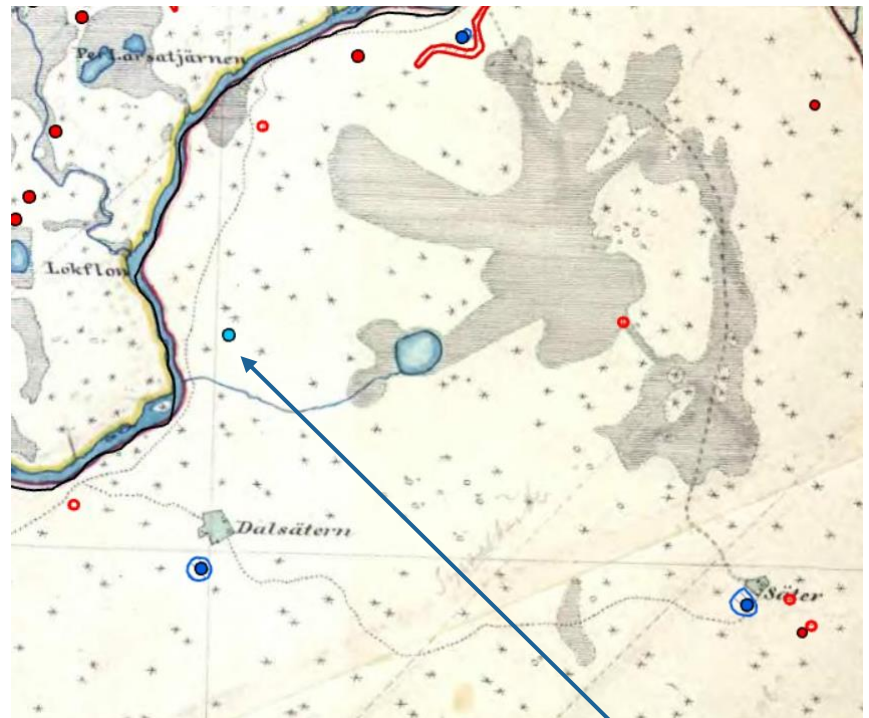
- Elfiska
- Åtgärda vandringshindret i trumman



### Historiska kartor

På **Häradsekonomiska kartan** från slutet av 1800-talet är stigar till sätrarna utritade, varav en är markerad som vinterväg över myrmarkerna. Det finns ännu ingen markering på Elovsmön, den enda bebyggelsen är två sätrar.

På **ekonomiska kartan** från 1960 finns nu Elovsmön, som enl. muntliga uppgifter ska ha sin grund i en bergtäkt i samband med krigsvärnsbyggen. Sätrarna benämns nu Dals-Perssättern (längts i väster) och Dalsätersättern. Det finns bara hus utritade på den senare.



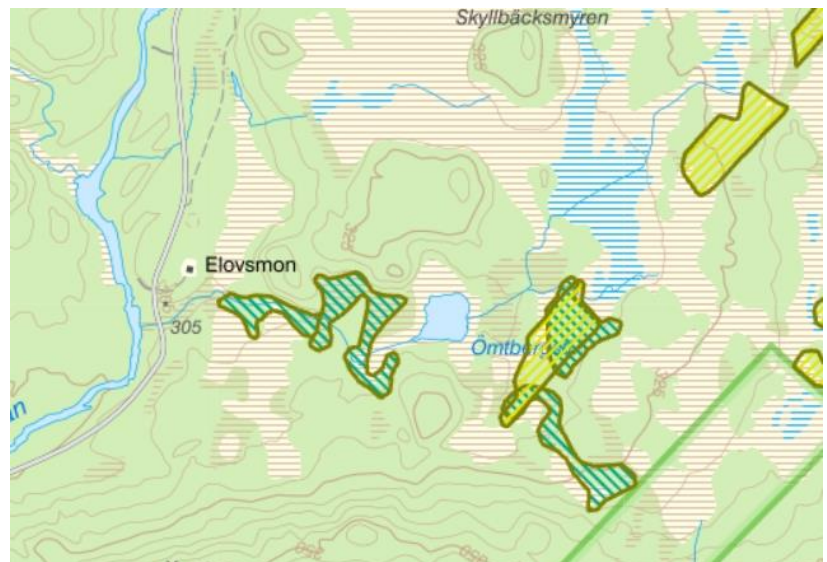
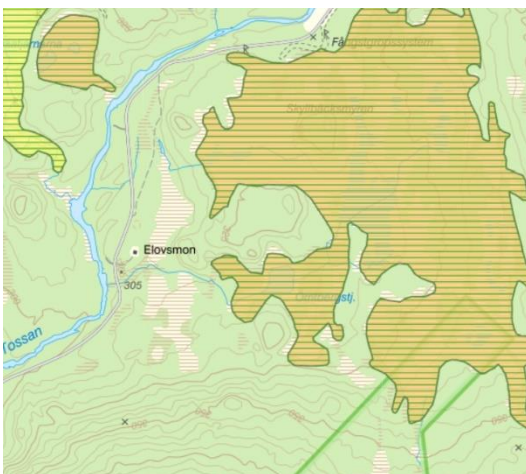
### Kulturminnen

På kartan t.h., är dagens inventering av kulturminnen lagt ovanpå Häradsekonomiska kartan. Den blå prick (pil) är en hittills oidentifierad möjlig fornlämning (22 m ÖSÖ om SÖ hörnet av uthus) där Elovsmön ligger. Sätrarna är även de markerade med blått. Flera yngre huslämningar finns synliga vid Dalsätersättern, här finns även lämningar efter äldre kolningsanläggning. Mitt i våtmarken finns lämning av en lada, sannolikt använt till myrhö (röd prick)

### Naturvärden

Sumpskogar med höga naturvärden finns längs bäcken (gröna). Skogskarta t.h.

Myrområdet norr om och runt Ömtbergstjärnen har klassats med "vissa" naturvärden (klass 3 av 4). Våtmarkskartan nedan



### Fastigheter

Runt omkring är fastigheterna Skyllbäck. Laga Skifte (Syslebäck 1853) beslutade Ömtbergstjärnen som samägd (Kartblad 4, Tjärn nr 1521 står på sid 28). Ömtbergstjärn ingår inte i någon fastighet, det finns idag ingen fastighetsbeteckning på tjärnen.

## Stormyrbäcken

### Beskrivning

Stormyrbäcken rinner upp i Midsommarmyren. Området tillhörde tidigare Gunneby utskog, i dag benämns fastigheterna Havån.

Det stora antal fornlämningar kring Per-Larsa tjärnarna är fångstgropar. Ett jaktsystem av fångstgropar kräver samarbete i bygden. Man vet idag att export av skinn och horn har skett tidigt under järnåldern. Längre ner mot Klarälvdalen finns kolningsgropar, kanske en rest av tidig medeltida järnframställning från myrmalm.

Stormyrbäcken mynnar i Tåsan bakom en kilstensmur (se foto) men bäcken bedöms vara tillgänglig för vandrande arter. Bäcken har mycket fina biotoper och borde ha innehållit öring. Trumman är ej passerbar vid den enda korsande vägen. Elfiske nedströms trumman ingen fångst

Ingen kalkning sker.

### Förslag på åtgärder:

- Undersök försurningsläget med en påväxtanalys t.ex. vid station för elfisket
- Åtgärda vandringshindret trumman

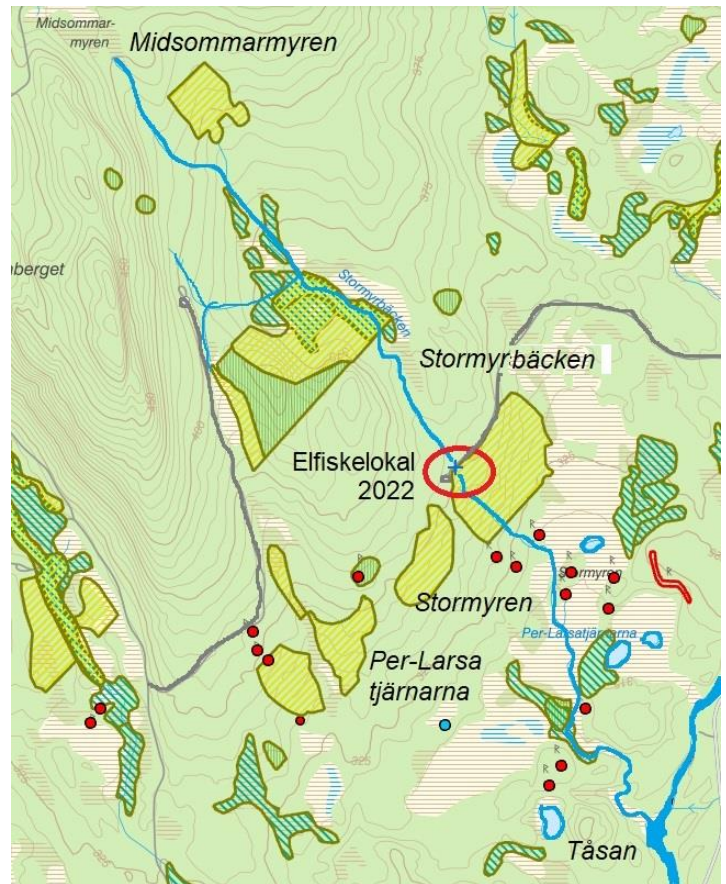


Foto på Stormyrbäcken utlopp (gul ring) bakom en kilstensmur på Tåsans norra strand.

## Historiska kartor

**Laga skifte** Gunneby 1867-70 består av 1242 (!) sidor. Den visar en mycket detaljerad markindelning. Här visas ett utsnitt av Stormyrbäcken från Pär-Larsa tjärnarna och ner mot mynningen i Tåsan t.h.

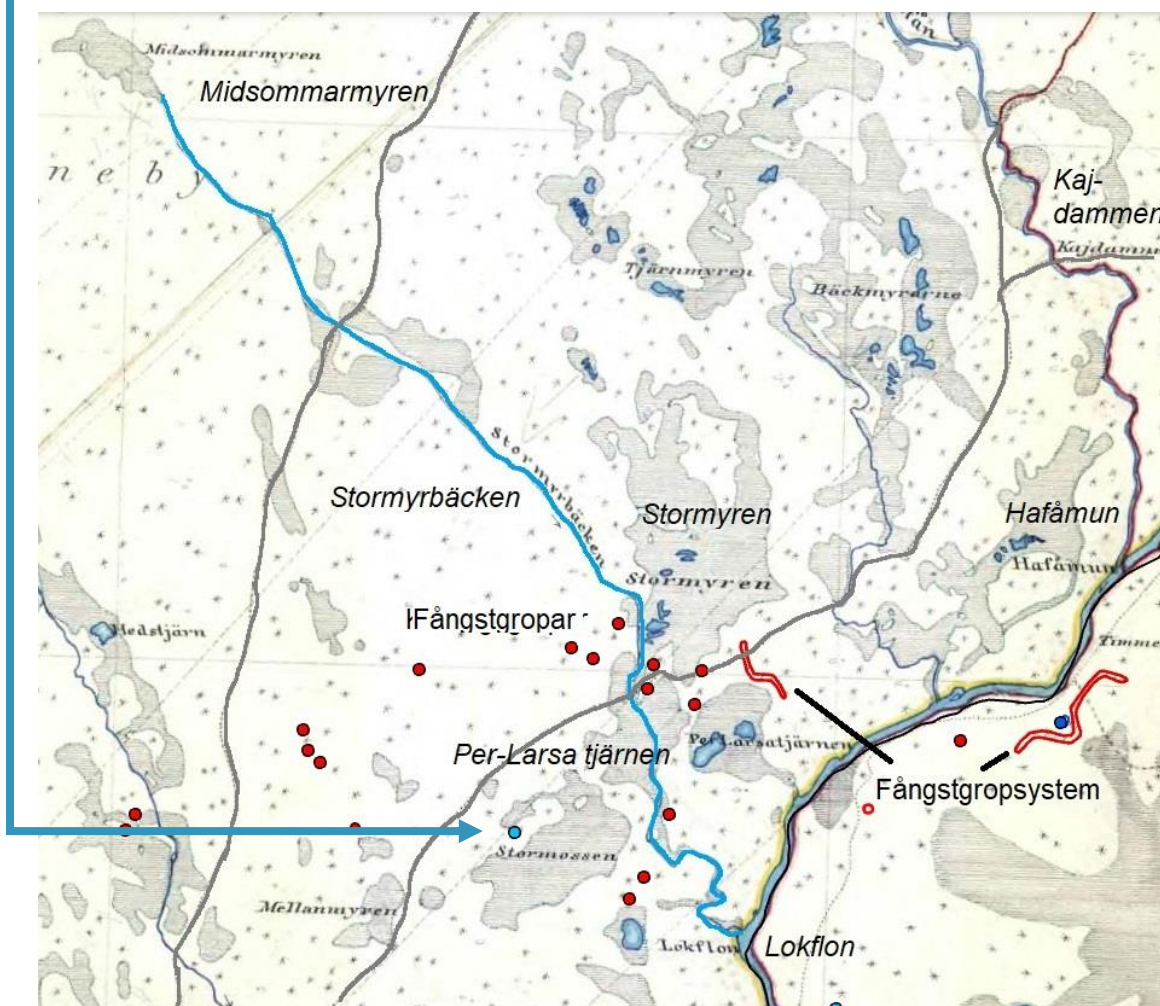


Inga sätrar eller torp finns med på **Häradsekonomiska kartan** från slutet av 1800-talet (nedan, ifyllt och med kulturlagret överlagrat). Två stigar är markerade genom området från Klarälvsdalen upp mot torp och sätrar norröver. En stig passerar Havån vid Kajdammen.

## Kulturminnen

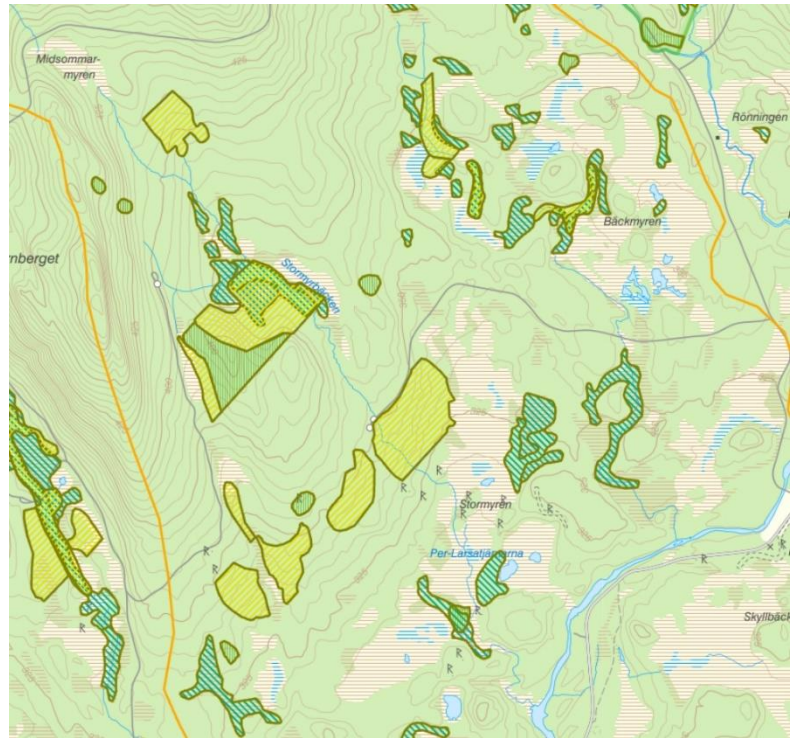
Två typer av fornlämningar har hittills identifierats i området: Fångstgropar, även i ett sammanhängande system, samt äldre anläggningar för kolning.

Den blå prickn är en hittills oidentifierad fornlämning på en ås intill stigen upp till Kajdammen mellan två våtmarker. Längre ner mot dalen finns kolningsanläggningar.



## Naturvärden

Sumpskogar (gröna) med höga naturvärden finns vid Per-Lars tjärnarna och norrut. Även andra områden med höga naturvärden finns (gula).

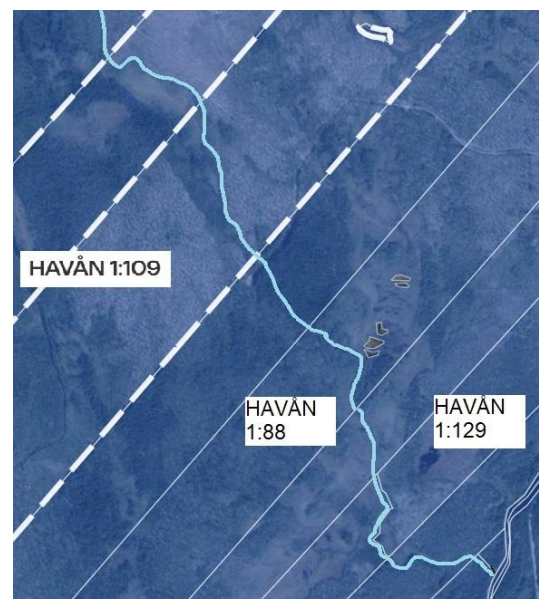


Stormyrén (ortofoto nedan) har klassats med höga naturvärden (klass 2 av 4). På fotot syns flarksystemet som bildas i en sluttningssmyr. De röda markeringarna är fångstgropar, även samlade i ett fångstgropsystem-



## Fastigheter

Fastigheterna i området har idag beteckningen Havån, tidigare Gunneby hemman.- Lars-Pärs tjärnen ingår i Havån 1:129 medan tjärnarna i Stormyrén **inte** ingår i Havån 1:88 utan verkar vara oskiftade, dvs kanske tillhör Havån S:5, samfällighet. Men det är oklart.

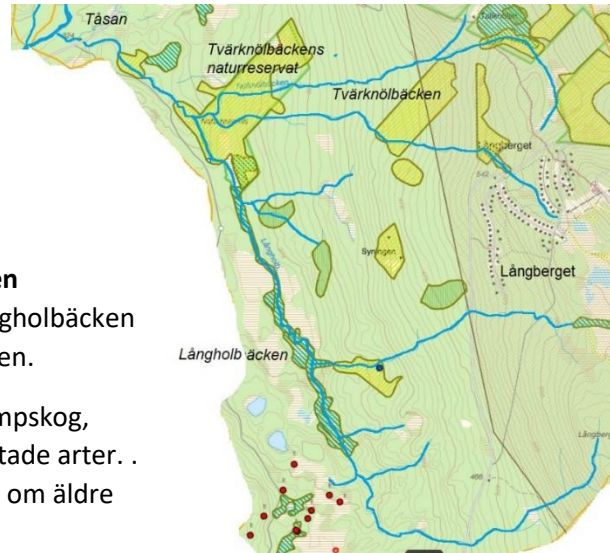


## Långholbäcken och Tallknölbäcken

### Beskrivning

Norr om Långbergets skidanläggning rinner **Tallknölbäcken** upp. I Tvärknölens naturreservat rinner den ihop med **Långholbäcken** som mynnar i Tåsan strax norr om Havåmun. Långholbäcken rinner upp i Långberget söder om skidanläggningen.

Bäcken rinner genom fina raviner omgiven av sumpskog, I Tvärknölbäckens naturreservat finns flera rödlistade arter. I söder finns ett våtare parti med tjärnar och gott om äldre kolningsplatser. Myrmalm?



Bäcken hyser en livskraftig bäckrödingstam som konkurrerar med öringpopulationen främst i de övre delarna av vattendraget. Tidigare fanns inte bäckröding närmare mynningen men vid elfisken 2022 har den dokumenterats i hela bäcken. Sannolikt går Bäckröding inte ut i Tåsan, men det är ännu obekräftat. Strax uppströms mynningen finns ett svårpasserbart naturligt hinder (bild 2 nedan). I övrigt verkar bäcken vara passerbar även genom vägtrumman (bild 3)

Långholbäcken har ställvis, utefter 2 km lång sträcka, biotopvårdats av Sysseleläks FVOF 2005-2007. Man har gjort lekplatsförbättringar och lagt ut sten i bäcken för att skapa ståndplatser. Man har även skapat höljor, lagt ut lekgrus samt död ved. Bildsekvensen är från mynningen i Tåsan och upp till sista elfiskelokalen.

### Förslag på åtgärder:

- Håll koll på utvecklingen av Bäckrödingen genom regelbundet elfiske



1. Mynningen i Tåsan



2. Fallet



3. Trumman under Tåsanvägen



4. Elfiskelokalen (nr 3 nästa sida)

## Elfiskeresultat

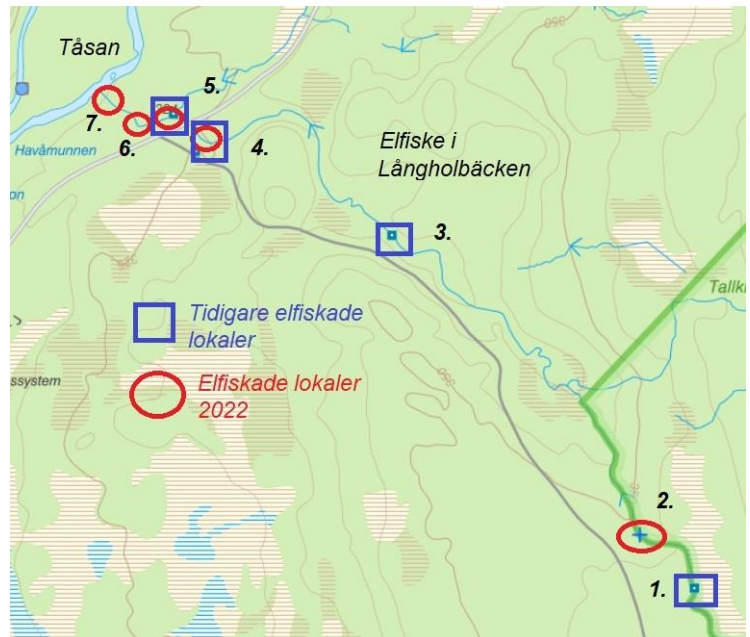
Långholbäcken är registrerat som övrigt vatten. WA26574217. Den enda parameter som hittills är bedömd är fisk, som fått måttligt god ekologisk status.

### Citat VISS:

#### Motivering och metod för bedömningen

Bedömning baseras på data från 2006 i 3 stationer i Långholbäcken, varav 2 visar måttlig status och 1 visar god status.

2022 års elfisken är ännu inte bedömda enl. SERS normer, men inlagda i nedan tabell.



Långholbäcken Lokal	Nr på kartan ovan	Datum		Täthet årsungar	Täthet äldre än årsungar	Totalt antal/100 m <sup>2</sup>	VIX-värde	VIX-klass	Klassning
6748310-1338380 Vandringsleden	1	2006-08-05	Bäckröding	250	5,1	255,1			
			Öring	0	20,4	20,4	0,3	3	Ej god status
x6748410 y1338281 Nedströms bron	2	2022-?	Bäckröding		2 st.				
			Öring		1 st.				
67b48970-1337830 Hygget	3	2006-08-05	Bäckröding	14,2	0	14,2			
			Öring	0	7,1	7,1	0,35	3	Ej god status
6749130-1337470 O utl. Havån i Tåsan (vår koordinat 6749179 - 1337461) 2006 års koordinat ligger fel, hamnar söder om bäcken	4	1991-05-02	Bäckröding		9,7	9,7			
			Öring	0	6,1	6,1			Ingen klassning
		2022-?	Bäckröding		1 st.				
			Öring		1 st.				
6749200-1337430 Nedstr vägtrumma vår koordinat x6749189 y1337415 Nedströms vägen	5	2006-08-05	Bäckröding	8,4	14,5	22,9			
			Öring	12,3	5	17,3	0,40	2	God/Hög ekologisk status
		2022-?	Bäckröding		3 st.				
x6749216 y1337319 Ovanför fallet	6	2022-?	Öring		1 st.				
			Elritsa		9 st.				
			Bäckröding		2 st.				
x6749241 y1337294 Utloppet i Tåsan	7	2022-?	Öring		5 st.				
			Elritsa		1 st.				
			Bäckröding		1 st.				
			Elritsa		7 st.				

## Historiska kartor

Kartan t.h. är Häradsekonomiska kartan från slutet av 1800-talet, överlagrad med två skikt från planeringsunderlag Värmland, värdefulla naturområden samt kulturskiktet.

Det fanns två sätrar inom Långholbäckens AVR : Synningen säter och en liten säter, Baggsäteren. Ömtbergssäteren ligger i Näckåns AVR. Stigar löper från söder mot norr från Sysseleback, via Svanåsens 7 torp, förbi sätrar och når Tåsan vid Näsbron (Klar-Pers stupet).

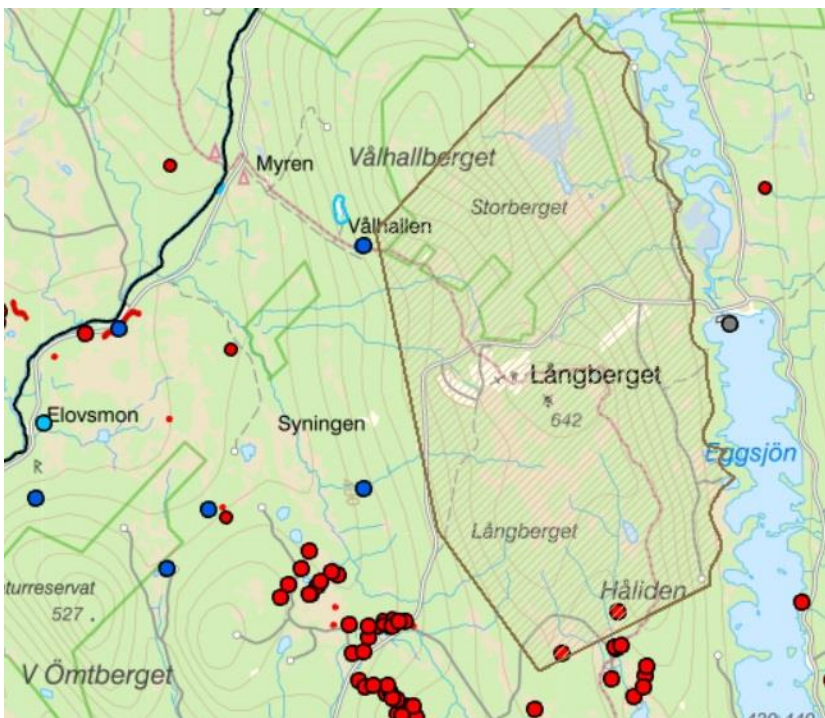
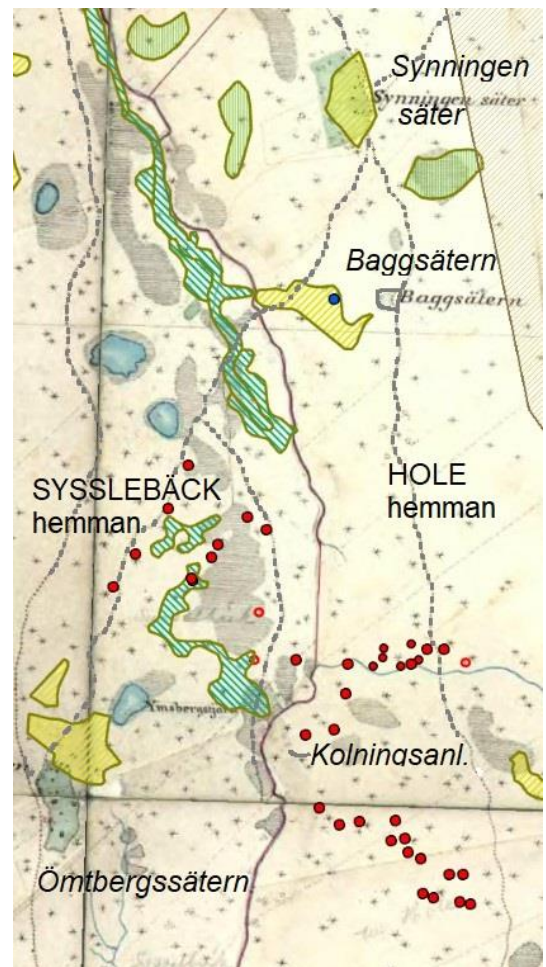
Området är indelat i väldigt många smala bondskiften.

## Kultur

Där Långholbäcken rinner upp finns ett stort område som har använts till kolframställning, sannolikt från tidig medeltid och framgent. Även några fångstgropar finns.

De blå prickarna är rester av sätrar eller torp som idag har visst skydd, men då säterområden är yngre än 1850 har de inte skydd enl. fornlämningslagen. Synd.

I myrområdet längst i söder finns rester av lador, sannolikt använt till myrslätter i sen tid.



Långberget ligger inom ett **landskapsskyddat område**, bildat 1967. Se området på karta t.v. Det innebär att t.ex.. nya vägar byggnader, vindkraft inte får uppföras som skadar "den visuella" upplevelsen" av landskapet. Dispens kan dock fås, utfärdas då av länsstyrelsen

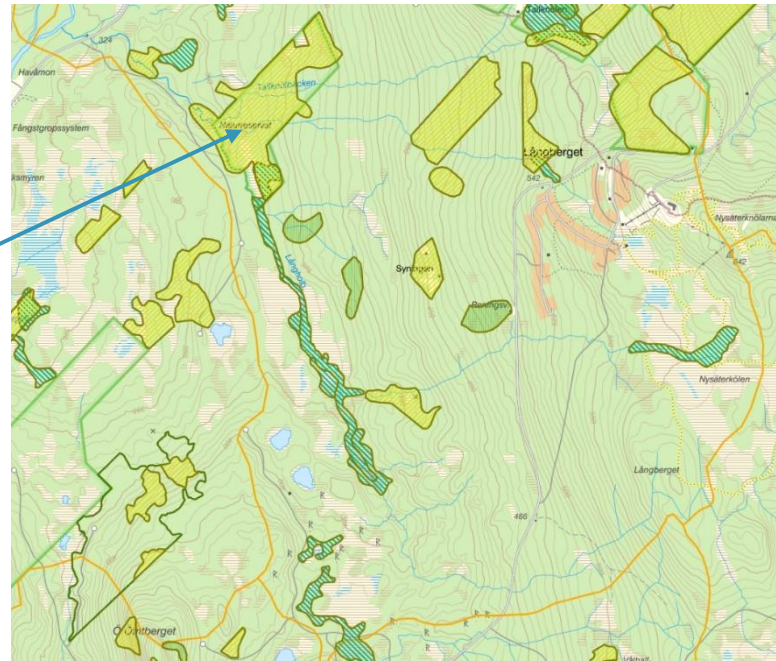
## Naturvärden

### Skog

Sumpskogar med höga naturvärden följer Långholbäcken nästan hela sträckan. (Grönt)

Naturreseptatet Tallknölbäcken bildades 2013. Marken ägs av staten samt privat. Reservatet består av tidvis översilad gammal granskog i västslutning. Tallknölbäcken rinner underjordiskt in i Långholbäcken i reservatet. Ingen bäckröding verkar ha letat sig upp hit, men borde undersökas, t.ex. genom e\_DNA teknik.

Se foto och beskrivning nedan.



Skog på fuktig mark. Foto Johan Bohlin.

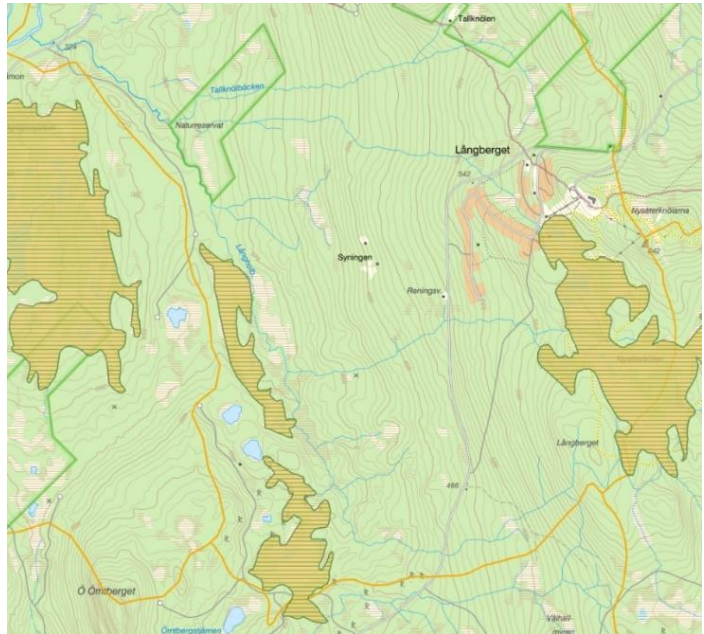
Citat: "I naturreseptatet finns en gammal granskog som inte har påverkats av modernt skogsbruk. Marken är fuktig och det finns flera små kärr. Här och var finns lövträd som asp, björk och sälg. Naturreseptatet innehåller många bra livsmiljöer för sällsynta mossor, lavar och svampar. Exempel på livsmiljöer är träd i olika åldrar och grovlekar. Andra exempel är träd som växer långsamt och döda stammar i olika stadier av nedbrytning. Några arter som trivs här är violettgrå tagellav *Bryoria nadvornikiana*, skuggblåslav *Hypogymnia vittata* och lunglav *Lobaria pulmonaria*" (Länsstyrelsen)

## Våtmarker

Inga våtmarker i området har klassats med högsta värdet för natur, men tre myrar har fått klassningen 3, vissa naturvärden.

## Fastighet

Långholbäcken skiftades tillsammans med bl.a. Klarälven och Tåsan i som gemensamt vatten i Sysselebacks Laga Skifte 1853.

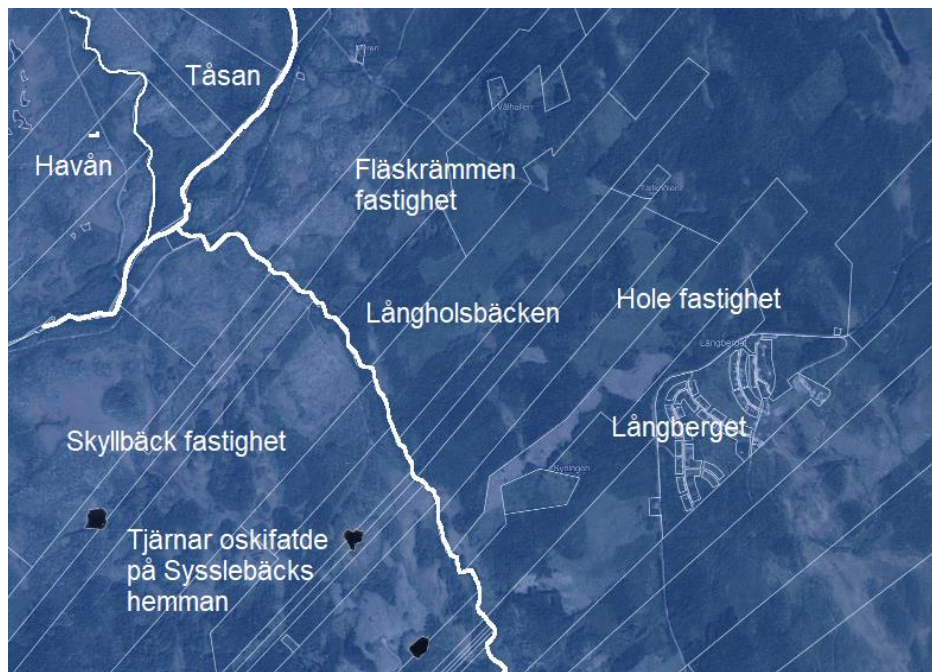


Allmänna platser för  
delegärns i skiftes-  
laget gemensamma be-  
hof:  
Eurligt församlingen af  
den 24 September 1853.

Utdrag ur laga skift från listan på "Allmänna platser för deltagarna i skifteslaget gemensamma behof:" där Långholbäcken finns listad tillsammans med Tåsa elf.

1824	Klarälf vid Tomtbergskegus
1825	Tåsa elf
1826	Långholbäcken

Området var vid Laga skifte kring 1850 utskog till hemmanen Skyllbäck (SV) Fläskrämman i Norra och Hole kring Långberget. Idag möts fastigheterna Skyllbäck och Fläskrämman i bäcken.



## Karlsbäcken

### Beskrivning

Karlsbäcken rinner upp i Stormyren och når Tåsan i Bryngelflon. Bäckens är mycket fin och hyser öring, i alla fall i dess nedre lopp.

Nordvärmlandsleden följer Karlsbäckens dalgång på västra sidan. I öster finns de båda branta berget Dundern och Näsknölen, den senare ingår i ett naturreservat.

Bennäset var sannolikt upptaget av skogsfinnarna redan på 1600-talet. Här fanns permanent boende och verksamhet fram till slutet av 1800-talet. Bennäset hade kvarn i Kvarnbäcken, se beskrivning i "Lokal åtgärdsplan för Havån"

Karlsbäcken är tidigare inte elfiskad. Trumman vid den korsande vägen utgör ett klart hinder som bör åtgärdas.



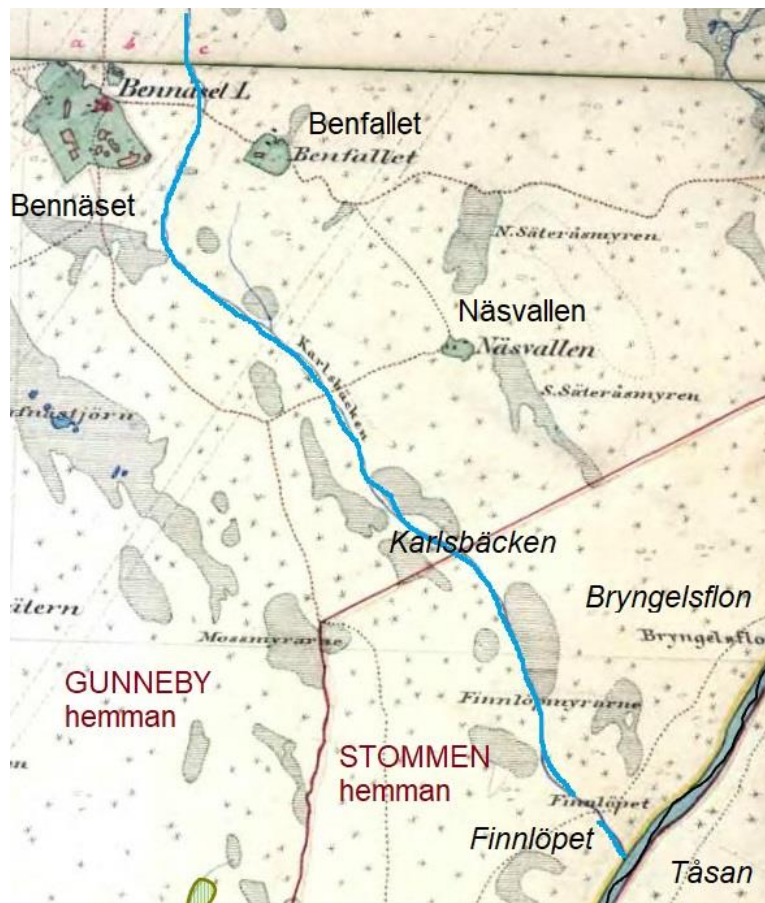
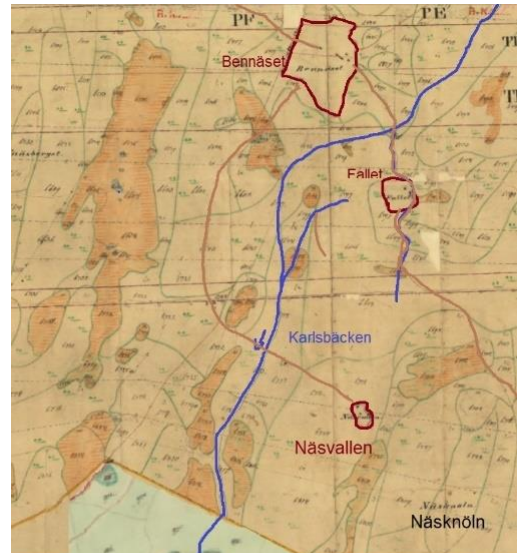
Förslag på åtgärd  
Byt ut trumman



## Historiska kartor

Inga markeringar syns längs Karlsbäcken på **Laga-skifteskartor från 1860-talet** för Gunneby och Stommens hemman. Se ihopklippt karta t.h. där bäcken och sätrarna har markerats.

På **Häradsekonomiska kartan från slutet av 1800-talet** finns de tre sätrarna namngivna: Bennäset, Benfallet och NäsvalLEN i bergen på västra sidan bäcken.. Myrarna runt NäsvalLEN benämns Norra och Södra SäteråsmyrEN, vilket visar att de användes till slätter. Vid Karlsbäckens nedfart till Tåsan står namnet Finnlöpet och myrarna strax uppströms heter Finnlöpsmyrarna. En stig ritas längs både norra och södra stranden av Tåsan. Flera stigar går mellan sätrarna, de kommer upp från Klarälvdalen över Havån (Kajdammen) och går österut mot Örsjön.



På **ekonomiska kartan från 1960** har flera namn bytts ut. Det kanske visar hur okänd denna del av Värmland var. Men Bennäset är rätt namngivet och en klunga hus syns. Benfallet heter nu Sirifallet, inga hus markeras här. NäsvalLEN är nu borta ur bilden . Säteråsmyrarna har döpts om till NäsvalLMyrEN och Näsknölmyren. Varför döpte man om dem kan man fråga sig.

## Kulturvärden Karlsbäcken

Inga kulturvärden i området har ett formellt skydd. Bennäset är nyttjat efter 1850, och har därför ännu inget fornlämningskydd, men förstås är det väldigt viktig att bevara kunskapen om platsen inför framtiden.

Ännu har inga platser för fångsgropsystem eller bevis på tidig järnframställning identifierats i området. Ett mycket intressant område som borde undersökas bättre även ut kultursynpunkt!

## Naturvärden Karlsbäcken

Tvärs över området går Näsknölen naturreservat. Sumpskogar med höga naturvärden anknuter till bäcken (gröna) även utanför reservatet..

Inga våtmarker i de högre klasserna finns inom området, Stormyren är klassad med en 4 = vissa naturvärden finns.

Utdrag och foto från Värmlands länsstyrelse portal naturreservat:

### Naturreservatet Näsknölen

*Näsknölen är en gammal naturskog som framför allt i norr domineras av tall, men där granens lövträdens närvaro ökar successivt söderut. Medelåldern på skogen är ca 160 år, men skogen är både ålders- och trädslagsvarierad och vissa tallar är äldre än 200 år. Flera vattendrag rinner igenom området. I delar av området finns rörligt markvatten vilket bidrar till ett fuktigt mikroklimat. Terrängen är bitvis storblockig. Det fuktiga mikroklimatet och de gamla träden gör att hela området är en viktig livsmiljö för missgynnade och hotade kryptogamer såsom lavar, svampar och mossor. Inom reservatet är 16 rödlistade (missgynnade eller hotade) arter och 34 signalarter funna. En av de rödlistade arterna är den tretåiga hackspetten (Citat: Länsstyrelsen Värmland)*

Foto Länsstyrelsen – Bäck i Sumpskog

Behållare för tillägg till förhandsundersökning av naturmiljöer



## Fastighet

Karlsbäcken tillhör Havån, dvs tidigare Gunneby hemman i norra delen, i södra Stommens hemman. Idag heter fastigheterna Havån. Havån 1:118 inrymmer stora delar av bäcken, bl.a. mynningen.

## Övervakningsstationer

Inga övervakningsstationer finns i dessa biflöden. I projektet har försurningsläget undersökts genom påväxt av kiselalger på stenar i Karlsbäcken, resultat väntas senare i vår. Även två stationer i Havåns Avr har undersökts, Flåbäcken och Kvarnbäcken, se Lokal åtgärdsplan för Havån.

### Påväxt kiselalger

Kiselalger är bra indikatorer på vattenkvaliteten i rinnande vatten. Kiselalger utgör en viktig del av sötvattensekosystem och har en direkt inverkan på övriga organismsamhällen.

Kiselalger finns i vattenmassan, men växer även på stenar och kan skrapas av och analyseras – då ser man vilka arter som finns och räknar dem. I vilka proportioner de finns ger en bra indikation på vattenkvaliteten.

## Kalkning

Ingen kalkning sker i anslutning till de mindre bäckarna som beskrivs här utöver den helikopterkalkning som sker i Ömtbergstjärnen.

## Fiskebeståndet

### Fiskebestånd i tjärnar

Vi hade för avsikt att undersöka en del tjärnars fiskebestånd med e\_DNA, men tyvärr har vi inte kunnat genomföra det. Det beror på att metoden ännu inte är så väl utvecklad så det är svårt att dra slutsatser från ett prov. T.ex. om smålom finns i tjärnen så kommer dess födo fisk som hämtas från andra vatten påverka resultatet. Så resultatet blir svårtolkat. Detta får avvakta ny metodutveckling.

### Elfiske 2022

Under projektet har elfiske skett med tanke på konnektivitet och förekomst av arter, samt i Långholbäcken för att få en tydligare överblick av bäckrödningens utbredning. Ännu är inte resultaten inmatade i SERS.

Lokalnamn	Anmärkning/övrigt	Koordinater RT 90 2,5 gon V	Resultat/ per omg. ej beståndsuppskattat
Uppströms trumman	Digerfallbäcken /ny	x6744725 y1334619	Elritsa 2
Nedströms trumman	Karlsbäcken /ny lok	x6751999 y1338096	Öring 1
Nedströms trumman	Stormyrbäcken /ny	x6749274 y1335158	Ingen fångst
Utloppet i Tåsan	Långholbäcken /ny	x6749241 y1337294	Bäckröding 2 Öring 1 Elritsa 7
Ovanför fallet	Långholbäcken /ny	x6749216 y1337319	Bäckröding 2 Öring 5 Elritsa 1
Nedströms vägen	Långholbäcken /ny?	x6749189 y1337415	Bäckröding 3 Öring 1 Elritsa 9
Ovanför trumman	Långholbäcken /ny?	x6749179 y1337461	Bäckröding 1 Öring 1 Elritsa 5
Nedströms bron	Långholbäcken /ny	x6748410 y1338281	Bäckröding 2 Öring 1