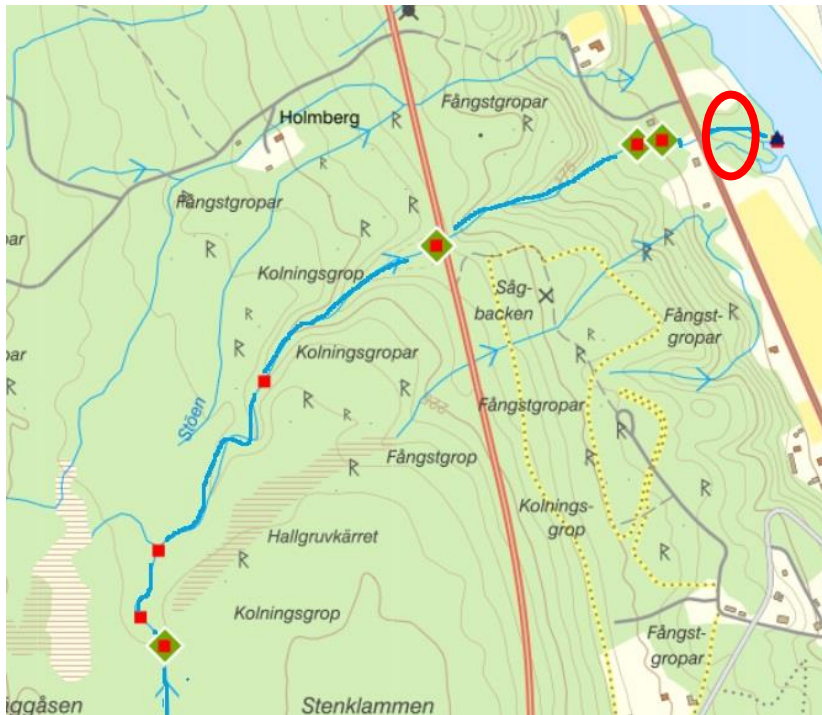


Stöen, Osebol



WA72969148

Sammanfattning

Området som studeras är Stöen från utloppet i Klarälven upp till det definitiva vandringshindret strax innan E45:an .

Underlaget av finsediment i mynningsområdet övergår successivt i lekmaterial på en kort sträcka. Därefter blir det i allt grövre material ju högre upp man kommer i den allt brantare terrängen, där allt finare material spolats bort.

Genom att öppna två mindre sidofåror i det nedre loppet skapas större areal av lekområden. Bedömningen status för fisk kommer att förbättras.

Länsstyrelsens input till projektet

Karterad och bedömd som starkt rensad och sannolikt omgrävd nära mynningen. Hela sträckan från utloppet fram till första definitiva hindret bör restaureras. Om utloppet är omgrävt skulle också den fåran behöva grävas om för att få tillgång till större lekområden, biotopvård föreslaget som åtgärd av LST (i "Fiskevårdsplan Klarälvens tillflöden 2015") men detaljerad projektering saknas. *Lst kommentar: intressant med fler elfisken här eftersom inget gjorts sedan 2013. Återuppta gärna lokalen "Stället Ett lämpligt objekt att undersöka nu för senare åtgärder*

Beskrivning

Sträcka 1. Mynningen

Sträcka 1 Mynningsområdet – idag ett fint område, inga åtgärder föreslås här



Sträcka 2



Här nedanför landsvägsbron har viss kanalisering gjorts och några mindre sidofåror har stängts. Dessa kan öppnas vilket skulle utöka lekområdet

Sträcka 3 ovanför landsvägen är kanaliseringen omfattande och ån rejält urgrävd detta gjordes för att skydda vägen vid ett tidigare mycket högt flöde. Erosionsrisk.



Stöen är trots sin ringa storlek mycket kraftfull i den mycket branta terrängen vilket syns på både ny kraftig erosion och mycket storblockig fors Erosionsrisk.



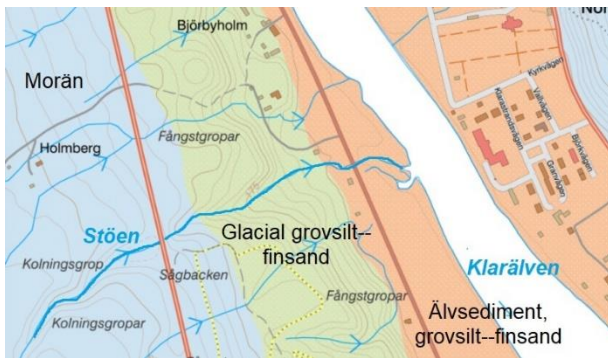
Sträcka 4: Upp mot E45an



Upp mot E 45 avslutas den vandringsbara delen i ett naturligt fall.



Jordartskarta



Från moränområdet uppströms vägen rinner Stöen i lätterederat material ner till Klarälven, som i den branta terrängen spolats bort.

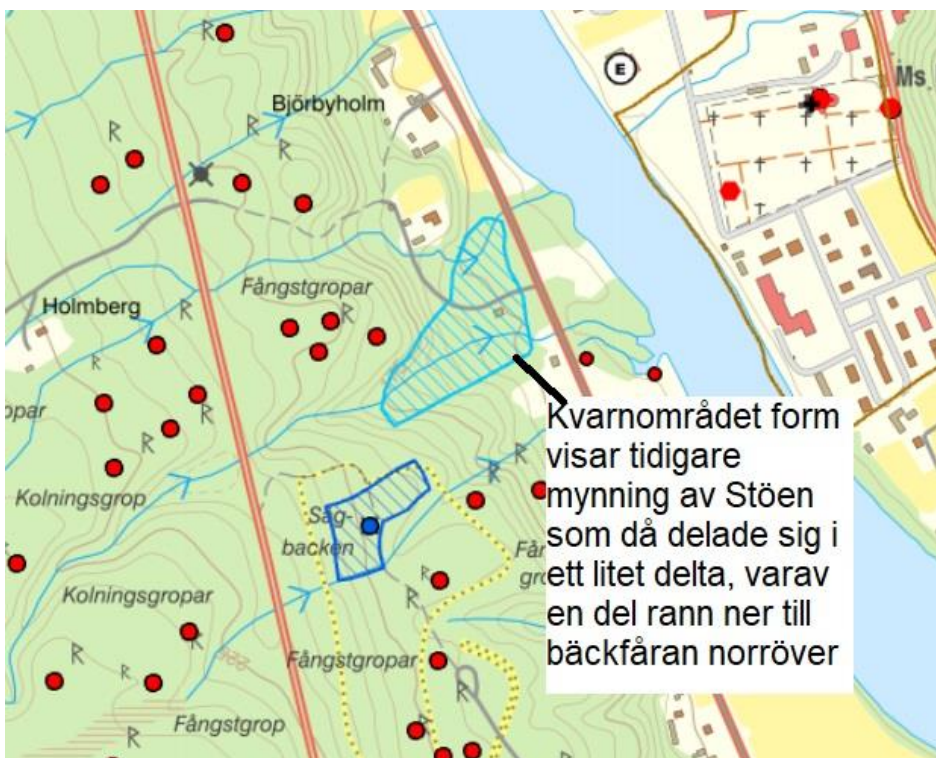
Hydrologi

Avrinningsområdet visas till höger.



Flödesstatistik (1991-2020)	vattenföring [m ³ /s]	Delavrinningsområdets SUBID:	64929
HQ50 Högsta vattenföring 50 år	3,31	Delavrinningsområdets AROID:	669463-402634
HQ25	2,98	Utloppspunkt, SWEREF99:	404681, 6697531
HQ10	2,54	Area [km ²]:	17,48
HQ5	2,19	Antal dammanläggningar enligt dammregistret:	0
HQ2	1,66	Specifik flödeseffekt [W/m ²]:	118
MHQ /medelhögvatten	1,76	Nederbörd	463 mm
MQ /medelvattenföring	0,26		
MLQ /medel lågvattenföring	0,03		

Värdefulla kultur/ fornlämningar



Många fångstgropar och kolningsgropar av olika ålder finns i skogsmarken på höjderna i Klarälvdalen.

Kvarnområdet är skyddat

Vid mynningen finns en grund efter bostadshus. I direkt anslutning öster om grunden, rester av skyttevärn sen andra världskriget.

Ytterligare längre ut mot Klarälven har man funnit ett tjock kollager, kanske rester efter koltransporter som i senare tid gick ner med pråm till Edebäck och sen med tåg till Hagfors järnverk. Inget av dessa

kulturminnen berörs av föreslagen biotopvård.

Områden med höga naturvärden

Inga områden är utmärka i med höga naturvärden är markerade på skogskartan nedströms väg E45.

Historiska kartor

På Häradsekonomiska kartan syns fyra kvarnar i den del av Stöens utloppsfåra som idag är avsnörd. Högre upp, ovanför n i Täppängen finns en symbol för såg.

RÄÄ Norra Ny 324:1: Kvarn- och vattensåglämning, bestående av 5 otydliga terrasseringsar, 5 bäckavledningar och 3 vägbankar. Området är överlag påverkat av schakt-och täktverksamhet, Bäckavledningarna är 40-130 m l (ÖNÖ-VSV till NNÖ-SSV) intill 2 m breda och 1.5 m djupa. Källa RÄÄ

Enligt Häradskartan är sågen belägen uppströms alla kvarnar.



Elfiskeresultat

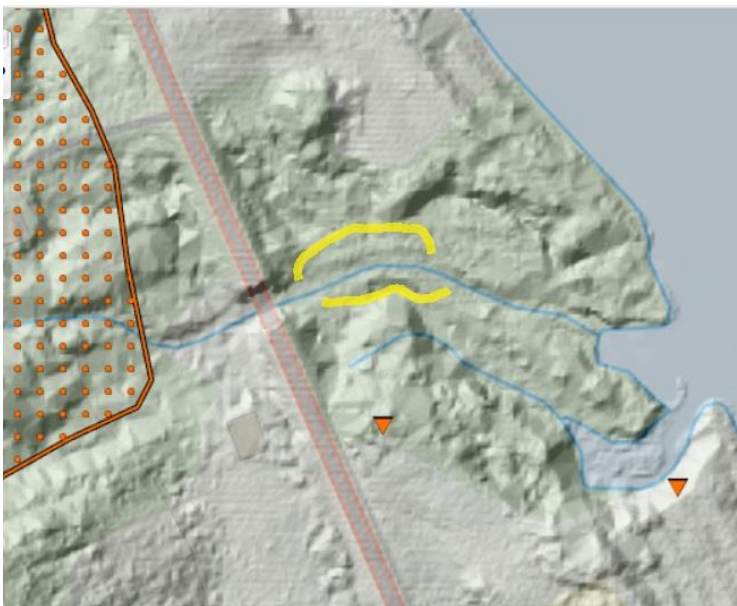
Stöen är okalkad men hyser trots detta en fin öringstam ovanför hindret vid väg 45. Elfiske 1990 gav god status här vid en lokal kallad E45an. Även nedre delen skulle i framtiden kunna vara intressant för Klarälvens stammar av lax och öring. Fisket 2022 nedströms landsvägsbron gav öring, gädda och stensimpa. År 2013 var fångsten lake, gädda och öring – även föryngring kunde påvisas.

Detaljerat förslag på biotopåtgärder, Stöen

Vi vill öppna de två mindre sidofårorna i nedre, nedströms väg 957, c:a 100 kvm uppdelat på 4 ställen. I övrigt vågar vi oss inte på några åtgärder då detta kan orsaka erosion vid kraftiga flöden och då skada den befintliga vägen. Denna åtgärd kan utföras för hand eller av en mindre maskin, som kan gå i ån från norr vid Stöängen.

En fastighet, Osebol 1:118 berörs, privat. Fastighetsägarna har gett sitt medgivande.

Utpekade kulturminnen kommer ej att beröras.



Miljövinster

En större lek- och uppväxtyta tillskapas till gagn för Klarälvens laxfiskar.

Vattenmyndigheten har bedömt Stöen med god ekologisk status, men parametern fisk har bedömts med en måttlig status.

Möjligheten att uppnå MKN för fisk kommer att förbättras med planerade åtgärder.

Försiktighetsåtgärder

Arbetet planeras en dag med lågflöde under perioden juni-sept för att skapa minimalt med slammflykt. Arbetet planeras att utföras manuellt med hjälp av en eldriven vinsch alt med en mindre grävmaskin. Arbetsledare blir Anders Nillroth, Torsby kommun.