

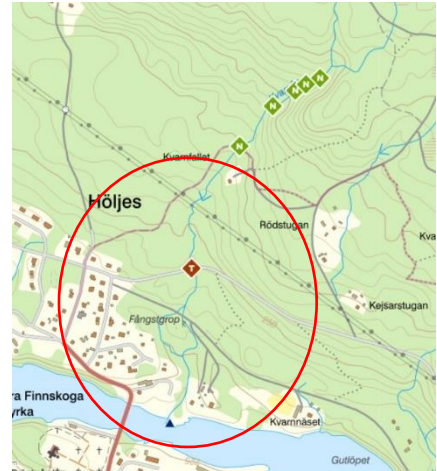
Kvarnån, Höljes

WA17644652

Sammanfattning

Kvarnån avvattnar skog- och våtmarker och rinner in i Klarälven från öster. Fallhöjden är mycket hög och substratet mycket grovt. Rensningspåverkan är påtaglig. Många fall men inte högre än att öring bör kunna ta sig långt upp i vattendraget. Ingen reglering sker. Intressant för Klarälvsöring och i sin nedre del möjligen även harr och lax. Våtmarker uppströms bäcken kalkas.

Förslag på åtgärd: Bredda fåran i utloppet, biotopvård upp till första vandringshindret. Förbättra passagen genom nedre vägen, åtgärda berghällar genom blockutläggning. 470 m totalt. Den övre trumman under Transportvägen bör läggas om eller trösklas. På så sätt kan god status uppnås vad gäller fisk.



Länsstyrelsens input till projektet

Vattenförekomstens ekologiska status bedöms vara måttlig baserat på bedömning av förurening som har en hög tillförlitlighet. Bedömningen av parametern Konnektivitet samt flödesförändring i vattendrag visar måttlig respektive hög status och **redovisar att vandringshinder finns som hindrar fisk** och annan vandringsbenägen fauna att röra sig fritt inom och genom vattenförekomsten. *Lst kommentar: Detaljerad biotop-projektering kan göras av vattenrådet för åtgärd.* Biotopvård föreslaget som åtgärd av LST (i "Fiskevårdsplan Klarälvens tillflöden 2015") men detaljerad projektering saknas. Prioriterat. Elfiskas regelbundet, senast 2020, lax går in. Behövs ej elfiskas inom projektet.

Beskrivning

Denna fina å rinner i älven från öster i centrala Höljes. Ån har påverkats på många sätt genom kanalisering, kvarnar och vägtrummor men är trots detta en mycket fin uppväxtmiljö för laxartad fisk.



Vid utloppet i Klarälven ser man en omfattande påverkan i form av uppschaktat material från Klarälven. Detta har ändrat utloppet helt, men trots detta hittar fisken rätt. Här föreslås att block läggs ut från schaktvallen i Kvarnåns bottenfåra för att öka turbulensen och bredda fåran lite.



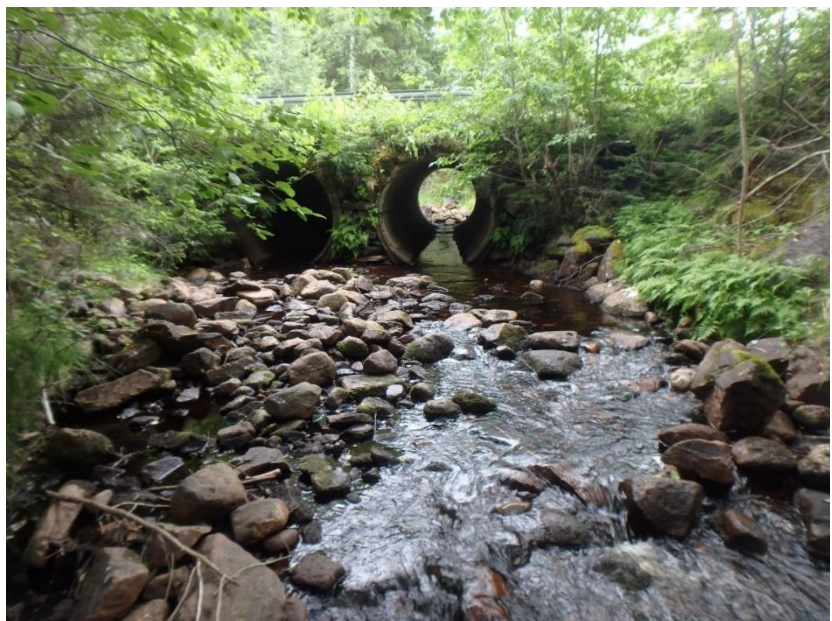


På den flackare nedre delen läggs sten ut från våta bredden med syfte att bredda fåran Sträcka 1 och 2.



3. På sträckan upp mot den första vägtrumman "brantar" ån till sig och blir mer blockig. I denna fina miljö kan det vara värdefullt att försöka återta lite av den forna bredden för att därigenom öka den produktion som redan finns. Den norra delen av bäcken som är ritad på kartan är idag bortkopplad genom vägbygget. Förslaget är här att det ej är aktuell att återställa till ursprunglig bäckdragning, utan biotopåtgärder skall läggas på den fina nuvarande fåran.

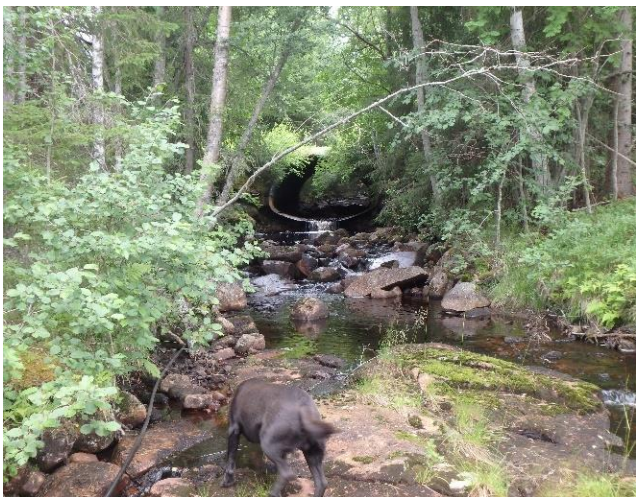
4. Samtidigt trösklas upp vid vägen för att förbättra konnektiviteten genom trummorna.





6. Mellan vägarna är ån brantare och berghällar är vandringshinder. Troligen är det mänsklig påverkan som har bidragit till detta vilket i så fall kan vara en anledning till att åtgärda sträckan genom återförsel av block i olika fraktioner.

7. Vid den övre vägen är trumman ett klart hinder som bör åtgärdas för att nå de fina miljöerna uppströms där en kvarn en gång låg.



Jordartskarta

Kvarnån rinner idag i två gamla isälvsrännor och materialet är alltså ursprungligen isälvsgrus. Den branta lutningen har medfört att de mindre fraktionerna i gruset är bortspolat.

Hydrologi

Kvarnån har fått ett eget avrinningsområde definierat av SMHI med en yta på nästan 17 km²

Nederbörden är hög, över 1000 mm per år. Alla siffror är beräknade för perioden 1991-2020

Obs att SMHIs data är simulerade, inte mätta.



år i

Flödesstatistik (1991-2020)	vattenföring [m ³ /s]	Delavrinningsområdets SUBID:	64863
HQ50 Högsta vattenföring 50 år	4,19	Delavrinningsområdets AROID:	675678-371838
HQ25	3,81	Utloppspunkt, SWEREF99:	369764, 6754035
HQ10	3,29	Area [km ²]:	16,59
HQ5	2,88	Antal dammanläggningar enligt dammregistret:	0
HQ2	2,26	Specifik flödeseffekt [W/m ²]:	174
MHQ /medelhögvatten	2,37	Nederbörd	1010 mm
MQ /medelvattenföring	0,28		
MLQ/ medel lågvattenföring	0,02		



Värdefulla kultur/fornlämningar

Den branta Kvarnån med ett bra flöde gav möjlighet till tre bygdekvarnar. De finns alla dokumenterade i äldre kartor.

Citat Fornsök:

Nedersta kvarnplatsen: Kvarn enligt Häradskartan 1893. Inga spår efter lämningar kunde ses på platsen p.g.a. breddning av grusväg över bäcken.

Övre kvarnen: Kvarnlämning består även stensamling

Områden med höga naturvärden

Högre upp i berget finns fina nyckelbiotoper gammelskog och sumpskog. Klarälven är Natura 2000 område, och där planeras inga åtgärder.

Historiska kartor

Alla tre kvarnarna är utmärkta på Häradsekonomiska kartan. Q är nog den vanligaste bokstaven i detta utsnitt!



Elfiskeresultat

Lokal Kvarnån, Höljes
6758065-1326085 har elfiskats vid upprepade tillfällen. 2013 fångades laxyngel där, i de efterföljande fisken ingen laxförekomst. Öringförekomsten har dock varit god:

Ett elfiske har även skett år 2000 uppe vid Nedre Bleckmyren. Resultat blev ej god status.

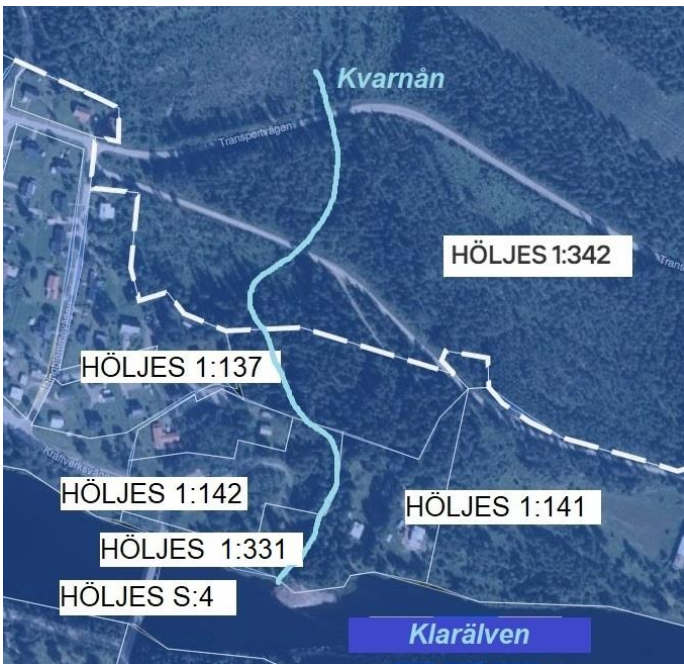
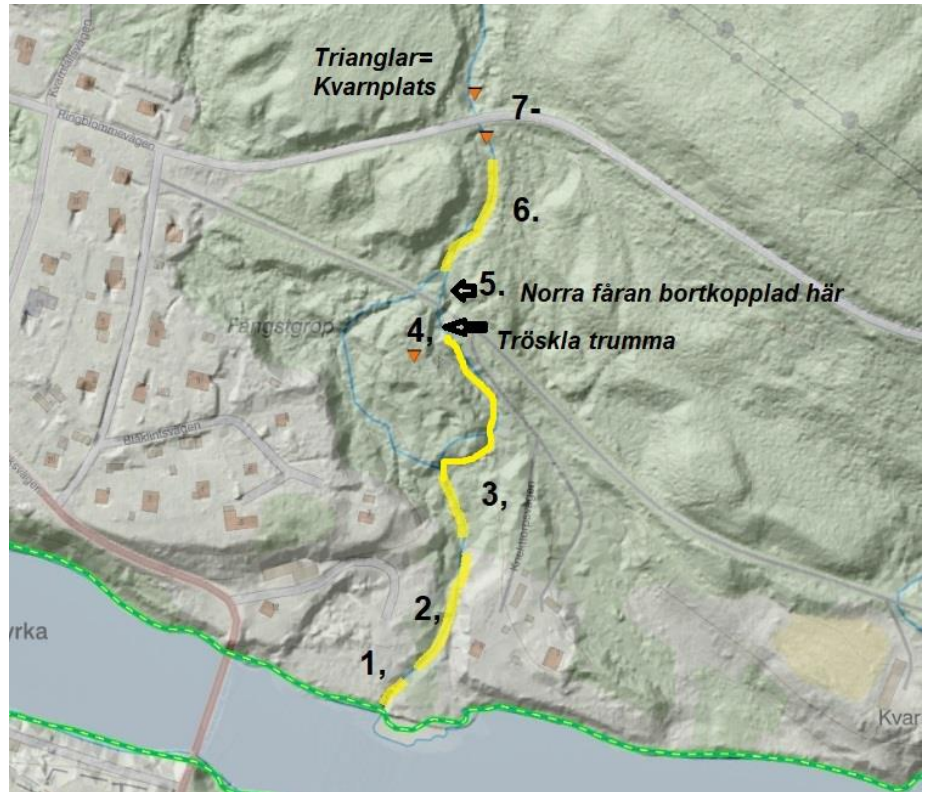
31/8 2022 fiskades för att kontrollera konnektiviteten över trumman. Mycket gott om öring på båda sidor. Nedströms trumman 19+15 öringar. Ovanför trumman 14+6.

Länsstyrelsen ska också ha fiskat 2022, deras resultat inväntas.

Vattendrag Kvarnån Lokalnamn	Fiskedatum	Art	Täthet årsungar	Täthet äldre än årsungar	Totalt antal/100 m ²	
6758010-1326050 Utlopp Klarälven	2012-09-29	Öring	1,7	3,5	5,2	
6758065-1326085 Höljes	2013-09-17	Lax	1,1	0	1,1	
		Öring	13,4	8,8	22,2	
	2016-09-02	Bergsimpa		4,4	4,4	
		Lax				
		Öring	0,8	5,1	5,9	
	2018-09-06	Bergsimpa			18,1	18,1
		Lax				
		Öring	10,8	17,2	28,0	
	2020-09-09	Bergsimpa			6,8	6,8
Lax						
Öring		1,1	9,5	10,6		
6759200-1326400 Nedre Bleckmyren	2000-10-03	Öring	0	1,2	1,2	

Detaljerat förslag på biotopåtgärder Kvarnån Höljes

1. Mynningsområdet: Block läggs ut i fåran för att öka turbulensen och bredda fåran lite c:a 70 m
2. Detsamma gäller den flackare nedre delen av ån c:a 100 m
3. Återta lite av den forna bredden 200 m
4. Samtidigt trösklas upp vid vägen för att förbättra konnektiviteten genom trummorna. Kvarnplats finns här, dock inga rester. Kontrolleras av kulturenheten innan åtgärd startas..
5. Den på kartan inritade norra fåran har helt kopplats bort genom vägbygget. Åtgärderna bör läggas på den fina nuvarande fåran. 30 m
6. Mellan vägarna är ån brantare och berghällar är vandringshinder. Detta kan åtgärdas genom återförsel av block i olika fraktioner. C:a 110 m
7. Vid den övre vägen (Transportvägen) är trumman ett klart hinder som bör åtgärdas för att nå de fina miljöerna uppströms där två kvarnar en gång låg. Det ingår inte i detta projekt, utan hanteras separat av väg hållaren.



Miljövinster

En större lek- och uppväxtyta tillskapas till gagn för Klarälvens laxfiskar. Kvarnån har måttlig ekologisk status bl. pga. bristande konnektivitet och med åtgärden förbättras dels vandringsmöjligheter i dess nedre del. Möjligheten att uppnå Statusbedömningen för kontinuitet kommer att förbättras med planerade åtgärder vid trumman.

Citat VISS: Bedömning av konnektivitet: Enligt biotopkarteringsunderlag finns det endast naturliga vandringshinder i själva vattenförekomsten, **förutom en trumma vid korsande bilväg relativt långt nedströms**. Trumman bedöms utgöra ett partiellt hinder för alla fiskar. Den sammanvägda bedömningen är måttlig status.

Försiktighetsåtgärder

Arbetet planeras en dag med lågflöde under perioden juni-sept för att skapa minimalt med slammflykt. Norra Finnskoga FVO of ansvarar för arbetet. Arbetsledare blir Anders Nilroth, Torsby kommun.