

# Acksjöälven, Ekshärad



WA59804093

## Sammanfattning

Mynningområdet är prioriterad, dels för att laxlek sporadisk har dokumenterats i elfiskelokaler (fyrcant på kartan) och dels för den lokala öringstammen som lever i Acksjöälven uppströms fallet är väldigt fin.



Acksjöälven är karterad

och restaurerad av LST från den utrivna dammen vid Acksjön men inte i aktuellt område området nedströms fallet. Mindre åtgärder planeras med syfte att förbättra uppväxtområden på vardera sida fallet samt göra det möjligt för fisk att forsera fallet.

## Länsstyrelsens input till projektet

*Lst vattenenheten bedömning: föreslår att VR tar fram en detaljerad projektering för mynningsområde för senare åtgärd.*

**Viss bedömning: Acksjöälven** Vattenförekomstens ekologiska status bedöms vara god. Det finns försurningspåverkan, men vattendraget är kalkningspåverkat och uppnår önskad effekt. Vattenförekomstens status har förbättrats från måttlig till god denna cykel genom utrivning av damm och biotoprestaurering

Lst kulturenheten: Ett besök i fält ska ske vid åtgärd för bedömning på plats tillsammans med utförarna



Figur 1. Lugnflytande sträcka ca 100m upp från mynningen till Klarälven.



Figur 2. Rensmaterial tryckt mot och uppe på stranden strax nedanför första fallet.

### Beskrivning

Acksjöälven är lugnflytande den allra första sträckan upp från mynningen till Klarälven. Därefter kommer en kortare strömsträcka med bottenmaterial av sten, sand och ved. Uppströms den korta strömsträckan rinner älven över sprängda/huggna berghällar, på två platser med hög lutning. Mellan dessa fall finns ytterligare en kort rensad strömsträcka där rensmaterialet är placerat i en s.k. enkelkista, ett kulturminne.

Historiska kartor, så väl som dagens fastighetsgränser visar att den första korta strömsträckan är omgrävd, och att den naturliga fåran tidigare har gått i en längre meanderbåge på vänstersidan. Idag är den ursprungliga fåran avstängd av en stenrensvall, även det ett kulturminne. Därtill är fåran otydligt förgrenad och vår bedömning är att det troligtvis inte skulle vara gynnsamt att försöka öppna den igen. Vår rekommendation är istället att jobba med fåran där den rinner idag, där det finns mycket stenmaterial att återföra utan att göra åverkan på kulturminnena.

Därtill föreslås mindre insatser i de två fallen för att förenkla passage förbi dessa. Vid det första fallet finns några stora block precis ovanför, dessa försvårar passage då de är i vägen när vandrande fisk eventuellt försöker hoppa förbi fallet. Vid andra fallet finns istället en trädstam väldigt olyckligt placerad precis där fisk kommer behöva hoppa för att försöka passera, såväl som en stentröskel nedströms som kan behöva mindre justeringar.



Figur 3. Foto över de två fallen som bedöms som svårpasserade. I vänstra bilden syns några stenblock precis uppströms fallen och i vänstra bilden en trädstock som även den försvårar passage.

Båda markägarna vid mynningen har uttryckt sig positivt inställda till föreslagna åtgärder. Längre uppströms rinner älven genom fastigheter som är privat ägda, och där markägarkontakter inte tagits ännu. Vår ambition är dock att det ska gå att tillföra ved även på fastigheterna HAGFORS SÄLJE 1:53 och HAGFORS BACKETORP 1:2. Tillförsel av ved där skulle förhoppningsvis lindra det tillskott av finsediment som mynningsområdet får från erosionsprocesserna som pågår längre uppströms utöver att död ved i ett vattendrag gynnar allt akvatiskt liv. Den tidigare hålldammen för kvarnarna raserades en gång på 70-talet vid ett högt flöde. Rester syns av dammvallarna.



Figur 4. Kraftig turbiditet vid ett fältbesök 25/1 2023. Fotot är taget vid elfiskelokalerna ned fall ca 350m från mynningen.

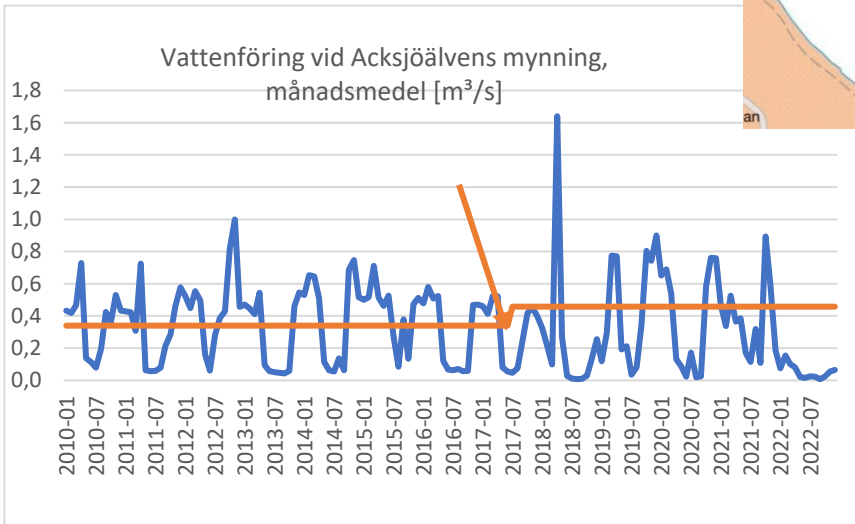
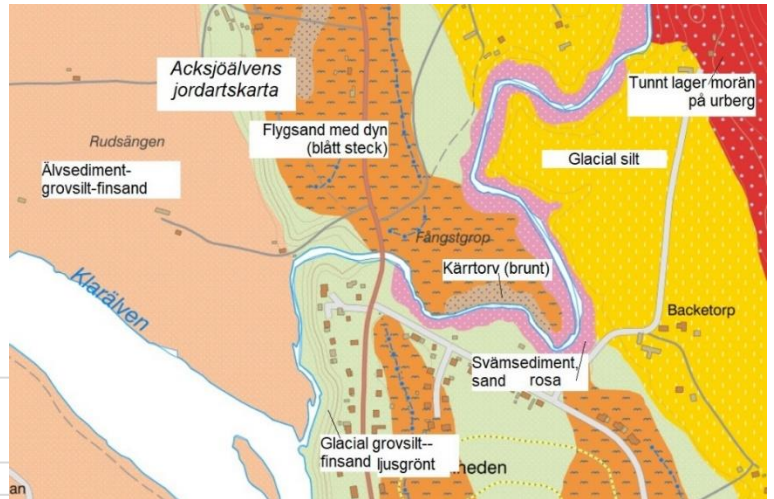
Under våra fältbesök har vi även lyckats identifiera en punktkälla (sweref 6665482, 420492) till turbiditet som vi anser bör åtgärdas (figur 4). Mängden suspenderat material har inte uppmätts men det ser onekligen inte ut att vara bra för eventuell lax och öringrom. Källan är erosion i ett tillflöde ca en kilometer upp från mynningen (figur 5).



Figur 5. Punktkälla till turbiditet. Till vänster syns klart vatten, i bakgrunden skymtar en nereroderad liten ravin och till höger resultatet av erosionen. Kraftig turbiditet till följd av glacial silt som rinner ner i älven.

### Jordartskarta

Där Acksjöälven rinner in i sedimentjordlager meandrar den genom ett tjockt lager av glacialt silt – ett ler lager uppbyggt av den forna fjorden som efter istiden gick upp i Klarälvdalen. Här har Acksjöälven fört med sig sand (svämsediment). Vid fallet ner mot Klarälvens älvsediment finns berg, innan utloppet där jordarten är älvsediment på norra sidan och glacialt slit i branten.



### Hydrologi

SMHIs 666977-137638

Diagrammet är från SMHI **simulerade** värden. Efter damnutrivningen av källsjön Acksjön sommaren 2017 (röd pil) blir vattenföringen mer naturlig och varierande. Under Laxens uppvandring under hösten är den naturliga vattenföringen högre än den vid reglering, då man sparar vattnet inför vinterns behov av elkraft. Röda linjen visar medelvattenföring i okt före och efter damnutrivningen.

### Värdefulla kultur/fornlämningar

Det finns några fångstgropar och kolningsanläggningar på båda sidor älven uppströms fallet. Hela fallområdet har skydd som ett kvarnområde. Här fanns hela 6 kvarnar. flottledsminnen (lila streck på kartan): Nedanför fallet finns på båda sidor älven stenrens i låga vallar, c:a 4 m breda. Även ovanför fallet, uppströms bron finns en stenrensvall.



#### Beskrivning av lämning L2005:8587

Kvarnområde Kvarnar, uppgift om. Platsen för 5 kvarnar enligt sockenkarta från år 1849. Vid besiktning kunde inga lämningar iakttas. (RAÄ dnr 3.4.2-846-2012)

Beskrivning av lämning L2005:8631 Område med flottningsanläggningar Område med flottningsanläggningar, ca 92x20 m (N-S), bestående av 2 stenrens. Stenrensen är ca 20-30 m l (N-S), 3-4 m br och 1 m h av 0,2-0,6 m st sten. (RAÄ dnr 3.4.2-846-2012)

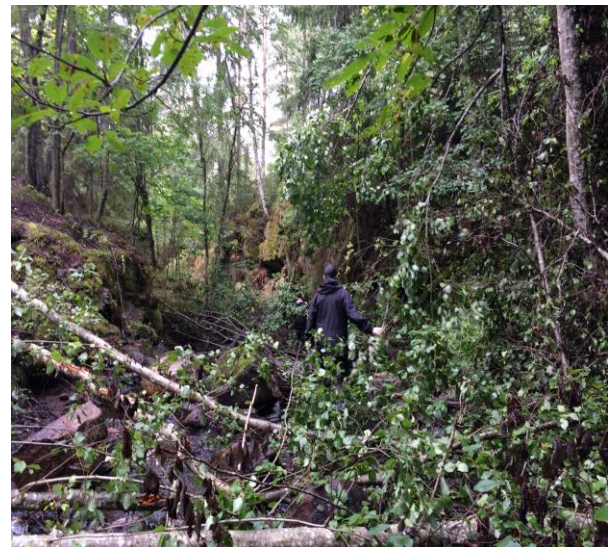
Beskrivning av lämning L2005:8629 Uppströms bron Stenrens/vall, ca 25 m l (NV-SÖ), 3 m br och 0,7 m h av 0,2-0,6 m st sten. (RAÄ dnr 3.4.2-846-2012)

Bron är en fin valvbro, byggd sannolikt 1920.

Under andra världskriget byggdes väldigt många stridsvärn på norra stranden som kan skönjas i terrängen.



Stenrensullen uppströms bron, fotat från högra stranden med älven som skymtas i bakgrunden.(t.v.)



### Områden med höga naturvärden

Strandkanten där Klarälven möter Acksjöälven är riksintresse för Naturvärden och Natura 2000 område.

Inga områden intill Acksjöälven är utpekade med särskilt skydd pga. naturvärden på kartan, men generellt har naturliga bäckraviner ett stort värde. fallna träd i bäckravinen.

### Historiska kartor

På karta från **Storskiftet** Bergsängs hemman från år **1760-talet** är sex kvarnar utritade i fallområdet. Två vägmarkeringar följer älven. På förstorat urklipp som är vänt 90 grader med väster upp, kan man tydligt läsa kvarnamnen. Det är en vacker kartserie!

Klarälven benäms Stor-Elfen på kartan och Acksjöälven heter Qvarnälven, vilket



fortfarande är det namn som Bergsängsborna kallar sin älv. Älven är gräns mellan två hemman: Bergsäng i söder och Byn i norr. Kvarnarna är benämnda från hålldammen ner för fallet Bergsängs

Qvarn, Säljes Qvarnar, Emtbjörks Qvarn, Bergsängs Qvarn (en till) samt Öjenäs Qvarn. Det fanns ytterligare en kvarn i älven längre uppströms och en hålldamm uppe vid Acksjön. Obs meanderkurvan nedströms fallet! Det är fascinerande att tänka hur systemet var konstruerat vid det lilla fallet – hade men en gemensat vattenränna? Måste alla hemman mala sitt mjöl samtidigt? Var det därför man inte kunde samverka kring en gemensam kvarn?

På **Laga skifte** för Bergsängs hemman år **1844** karta är nu kvarnarna reducerade till fyra. Notera meanderslingan nedströms kvarnområdet som sannolikt rätades ut vid flottningen.

På **Häradsekonomiska kartan** från slutet av **1890-talet** (som ritades i en mindre skala) finns antydningar till två kvarnar, men kartan är här otydlig. Sträckan nedanför fallet är fortfarande meandrande. Uträtningen av älven och stenvallarna från flottningstiden torde därför ha tillkommit senare.

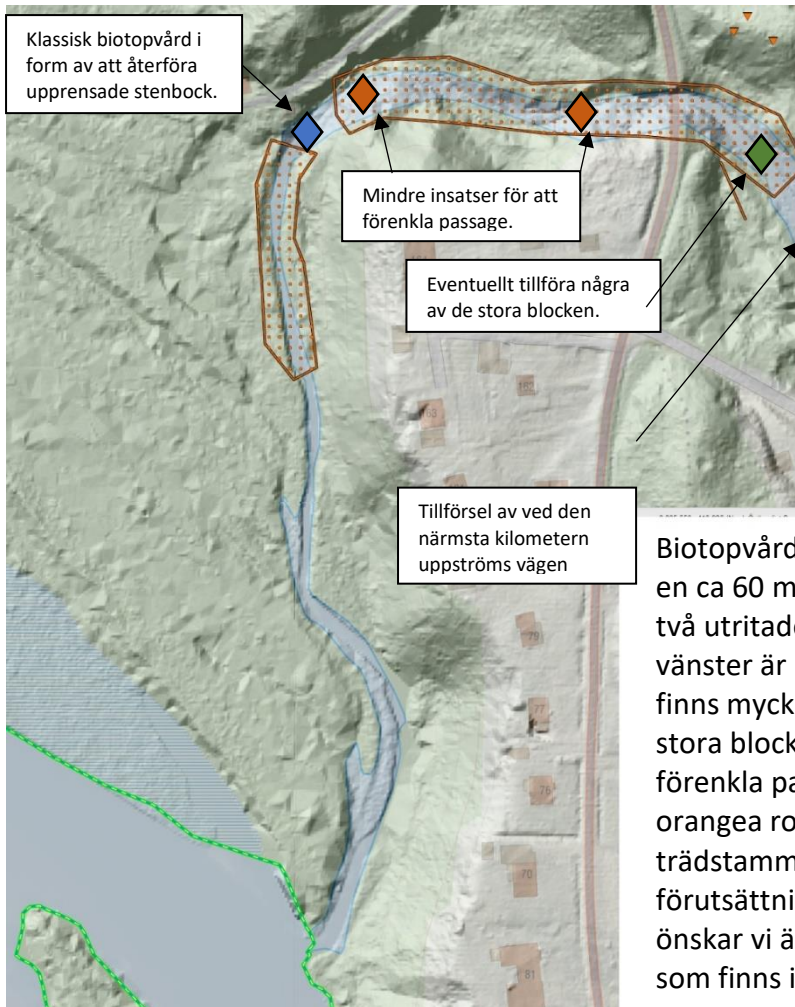


**Elfiskeresultat:**

Nedan presenterat en del lax och öring tätheter från elfisken genomförda i acksjöälven. För 2022 kunde projektets, så väl som länsstyrelsens egna elfisken, visa att öringstammen längre upp i acksjöälven är fortsatt stark. Nära mynningen är det tyvärr lite sämre med framförallt årsyngel. Därtill saknades lax helt även i årets fångst. Senaste observationen av lax i acksjöälven var 2018, och risken är att det svaga beståndet nu är helt borta. Trots detta anser vi att föreslagna åtgärder bör genomföras, eventuellt kan en spillra lax finnas kvar. Om inte så skulle åtgärderna ändå bistå i att underlätta för vänervandrande öring att nyttja acksjöälven som lek- och uppväxtområde.

Lokalnamn	Fiskedatum	Art	Täthet årsungar	Täthet äldre än årsungar	Totalt antal/100 m2
6668850-1375210 Nedan fallet	2011-10-07	Lax	6,1	0,9	7,0
6668850-1375210 Nedan fallet		Öring	0	5,5	5,5
6668850-1375210 Nedan fallet	2012-09-12	Lax	7,1	0,5	7,6
6668850-1375210 Nedan fallet		Öring	5,3	1,5	6,8
6668850-1375210 Nedan fallet	2013-09-19	Lax			
6668850-1375210 Nedan fallet		Öring	0	5,3	5,3
6668850-1375210 Nedan fallet	2016-09-13	Lax	0	0,5	0,5
6668850-1375210 Nedan fallet		Öring	3,4	3,4	6,8
6668850-1375210 Nedan fallet	2018-09-12	Lax			
6668850-1375210 Nedan fallet		Öring	0,7	4,4	5,1
6668850-1375210 Nedan fallet	2020-08-11	Lax			
6668850-1375210 Nedan fallet		Öring	0	3,1	3,1
6668850-1375210 Nedan fallet	2022-08-29	Öring	1,2	3,1	4,3
6668850-1375210 Nedan fallet		Lax			
6668850-1375250 NV Kvarnheden	1989-10-23	Öring	1,1	4,3	5,4
<b>6668850-1375250 NV Kvarnheden</b>	<b>2022-09-23</b>	<b>Öring</b>	<b>2,4</b>	<b>11,4</b>	<b>13,3</b>
<b>6668856-1375395 Ovan väg</b>	<b>2022-09-23</b>	<b>Öring</b>	<b>2,4</b>	<b>10,4</b>	<b>12,8</b>
<b>6669501-1375888 Nedan Säljeheden</b>	<b>2022-09-23</b>	<b>Öring</b>	<b>5,0</b>	<b>6,9</b>	<b>11,9</b>
6669810-1375950 Säljeheden	1994-09-21	Öring	7,3	14,7	22,0
6669810-1375950 Säljeheden	1995-09-02	Öring	21,8	23,5	45,3
6669810-1375950 Säljeheden	1998-08-19	Öring	26,5	8,9	35,4
6669810-1375950 Säljeheden	2000-09-06	Öring	12,1	33,2	45,3
6669810-1375950 Säljeheden	2002-08-13	Öring	12,8	15,2	28,0
6669810-1375950 Säljeheden	2004-08-21	Öring	21	20	41,0
6669810-1375950 Säljeheden	2006-08-09	Öring	3,8	19,9	23,7
6669810-1375950 Säljeheden	2008-08-13	Öring	10,7	35,2	45,9
6669810-1375950 Säljeheden	2010-09-08	Öring	5,1	42,7	47,8
6669810-1375950 Säljeheden	2012-09-25	Öring	7,6	26,8	34,4
6669810-1375950 Säljeheden	2016-09-13	Öring	16,6	19,1	35,7
6669810-1375950 Säljeheden	2018-09-12	Öring	0,7	19,2	19,9
6669810-1375950 Säljeheden	2020-08-10	Öring	32,3	7,7	40,0
6669810-1375950 Säljeheden	2022-08-29	Öring	9,5	20,7	30,2

## Detaljerat förslag på biotopåtgärder Acksjöälvens



Biotopvården planeras inom kulturmiljöområden. Kontakt har tagits med kulturenheten på länsstyrelsen -telefon och mejl 26 jan 2023 och vi bestämde då att träffas på plats innan åtgärder påbörjas för rådgivning hur flottledsminnen mm i kulturområden ska hanteras. Sannolikt finns inga rester av kvarnar kvar i fallet, möjligen på stränderna.

Biotopvård planeras att genomföras framförallt på en ca 60 m lång strömsträcka som finns mellan de två utritade kulturmiljöområdena, i karten till vänster är platsen markerad som en blå romb. Där finns mycket rensmaterial att återföra i form av stora block. Vi avser göra mindre justeringar för att förenkla passage vid de två fallen, markerade som orangea romber. Stenar vinschas bort från fall 1 och trädstammen tas bort från fall 2. Under förutsättning att tillstånd ges från kulturenheten önskar vi även att återföra några av de stora blocken som finns i rensvallen vid den gröna romben.

### Försiktighetsåtgärder:

Arbetet planeras utföras under lågflöde juni-sept för att minimera slammflykt. Då arbetet kommer att göras manuellt minimeras påverkan från körspår på stränder.

### Åtgärdens påverkan på Acksjöälven

Syftet är att förbättra lek och uppväxtområden för Klarälvens laxartade fiskar. Ingan påverkan på kulturmiljön ska ske, utöver återföring av block från rensvallen, om tillåtelse får av kulturenheten.

