

Vingån



WA97449813, prioriterad

Sammanfattning

Vingån mynnar i Klarälven i nedre delen av Vingängssjön där den är starkt påverkad av fluktuationerna i Klarälven upp till första stigningen där fina lekområden börjar. Biotopvård kan utföras på en sträcka av c:a 500 m från Klarälven upp till bron. Syftet är att skapa bättre lek och uppväxtområden för främst öring. Då Vingån är referens för okalkade vatten är laxlek på grund av försurningen inte så trolig i närtid. Kulturminnen finns men bedömningen är att detta inte

behöver påverkas. Innan åtgärd kommer bedömning göras av kulturenheten på Länsstyrelsen. Vingån är på grund av försurning bedömd med otillfredställande status och den morfologiska bedömningen är måttlig på grund av rensning. Det senare kommer att förbättras efter planerad biotopvård. Vingån delar två FVOF: Syslebäck i norr och Dalby i söder. Dessa samverkar kring planerade åtgärder, men Syslebäcks FVOF kommer att stå som sökande.

Länsstyrelsens input till projektet

Öring från Klarälven bör kunna ta sig ca 900 m upp i ån (fall/fors). Okalkad. Öring. Referensobjekt för elfiske, bottenfauna, vattenkemi. *Referensvattendrag, årliga elfisken sker inom KEU, VR behöver ej elfiska*

Beskrivning

Vingån mynnar i Klarälven i nedre delen av Vingängssjön där den är starkt påverkad av fluktuationerna i Klarälven upp till första erosionsbasen där fina lekområden börjar.

1. Mynningsområdet

Luckra upp lekområdet c:a 60 m nedströms

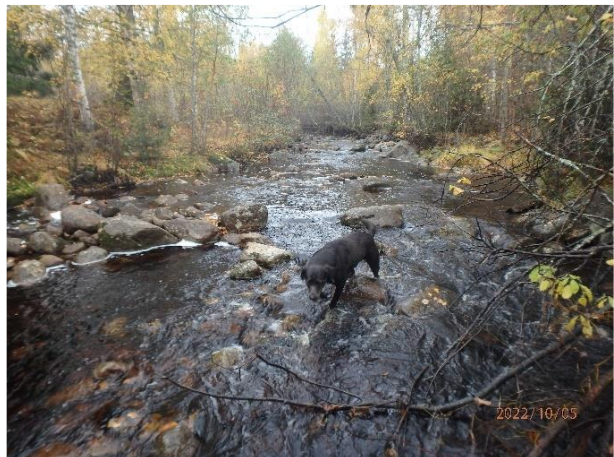


delningen. Foto på mynningen mot Klarälven samt uppströms mot punkten där Klarälvens påverkan normalt inte är stor. Pil på delningen.



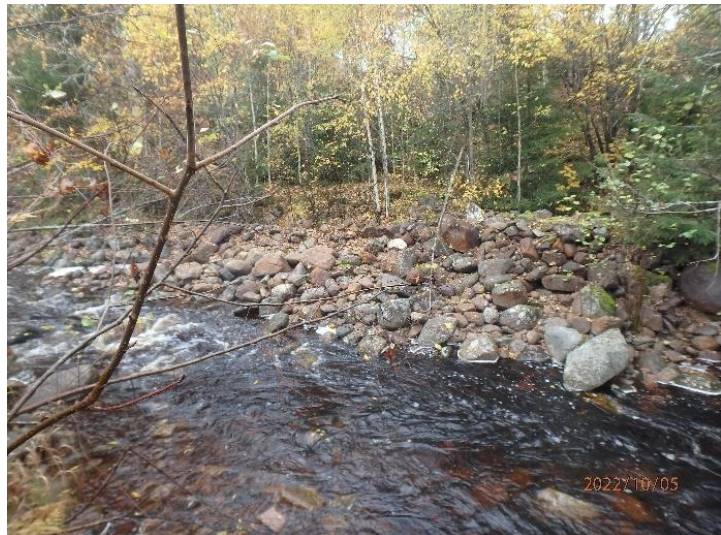
2. Strax uppströms mynningen

Därefter övergår ån i allt grövre material ju högre upp i den allt mer branta terrängen man kommer. Här kan block återföras på en sträcka av ca150m men stor hänsyn måste tas till erosionsrisken



3. Förbi Kvarnmon

Vid Kvarnmon har det kanalisrats rejält på en liten sträcka, troligen för att rädda mark och byggnader från erosion på den norra sidan av ån. Här måste stor hänsyn tas och antingen låta partiet vara eller jobba mot att styra vattnet mer mot söder för att hindra den erosion som pågår mot den norra vällen. Denna eventuella åtgärd berör en markägare på en sträcka av 140m.



4. Älven bräddar elfiskelokal nr 3

Lite högre upp är ån lite bredare och en mycket fin uppväxtmiljö för laxfisk för att sedan smalna av igen med den från söder inkommande mindre armen. Biotopvård utförs genom återförandet av blockmaterial till huvudfårorna. Här är en lokal för elfiske



5. Sträcka förbi såganläggningen

I den här delen av ån skulle det gå att återföra block och därigenom skapa lite bättre öring biotop. På norra sidan fanns en såganläggning. Man kan koncentrera arbetet till södra delarna av ån men måste här ta stor hänsyn till erosionsrisken.



6. Strax nedströms bron

Foton strax nedströms bron på den storblockiga delen som till slut övergår i det icke passerbara partiet strax uppströms vägen.





Jordartskarta

Vingån rinner i sin gamla isälvsrånna som avsatt stora mängder isälvs material. Ungefär vid Kvarnmon följ den linjen mellan isälvs material och grusigt älvsediment för att slutligen möta Klarälven i ett parti med svåmsediment, även det grusigt.

Hydrologi

Vingån har ett delavrinningsområde definierat av SMHI på 21 kvm² utan reglering.

Flödesstatistik (1991-2020)	vattenföring [m ³ /s]	Delavrinningsområdets SUBID:	12182
HQ50 Högsta vattenföring 50 år	4,02	Delavrinningsområdets AROID:	674130-133168
HQ25	3,62	Utloppspunkt, SWEREF99:	377896, 6738123
HQ10	3,08	Area [km ²]:	21,18
HQ5	2,64	Antal dammanläggningar enligt dammregistret:	4
HQ2	1,99	Specifik flödeseffekt [W/m ²]:	?
MHQ /medelhögvatten	2,12	Nederbörd	943 mm
MQ /medelvattenföring	0,31		
MLQ/ medel lågvattenföring	0,04		

Värdefulla kultur/fornlämningar

Området med Vingån som gräns i norr är landskapsbildsskyddsområde Branäs. Många äldre kolningsgropar i skogsområdet finns söder om Vingäng. Notera en tjällrånna norr om mynningen. Från mynningen och upp finns dokumenterat: Hamnanläggning (lastageplats), såg och kvarn. Vingheden är en torplämning.

Lastageplats. Här lastades järntackor om från båt till hästkärror vilka kördes på den gamla vägen över Holmberget och vidare till Letaforsbruk.

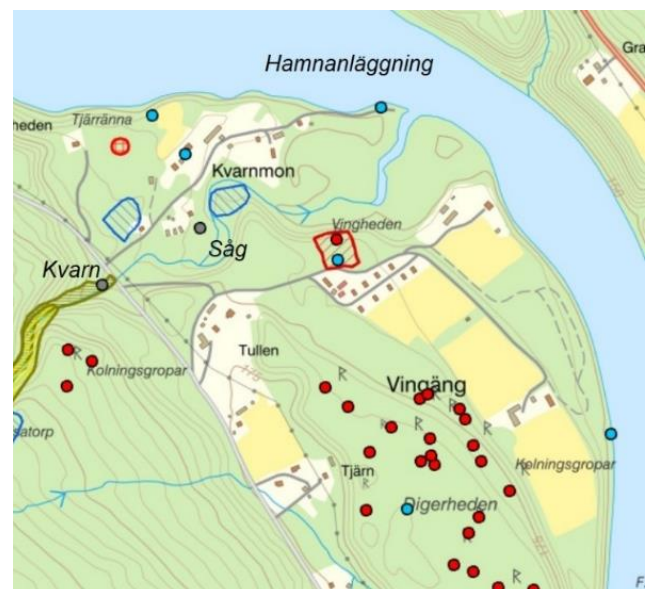
Såg, På platsen finns en stenskodd bank och på högre nivå ansluter en vallkantad, flack, rånna. Vallarna är kallmurade i SÖ delen. Anläggningen ansluter till ån 10 m NÖ om den punkt där ån gör en kraftig krök mot ÖSÖ. NV om området är äldre åfåra

Kvarn: Området SV och NÖ om den nya bron är markerat som kvarnområde på Laga Skifteskartan..

Kontakt har tagits med kulturenheten, som ger anvisningar så att kulturmiljön vid sågen inte skadas.

Områden med höga naturvärden

Vingåns raviner 4,4 ha är skyddade genom naturvårdsavtal. I en något större yta är det inrättat ett nyckelbiotop av skogsbolaget. Detta område berörs ej av föreslagen biotopvård.



Historiska kartor

Äldsta kartan över Vingåns mynning som vi hittat är Storskiftes 1801 Norra Persby.



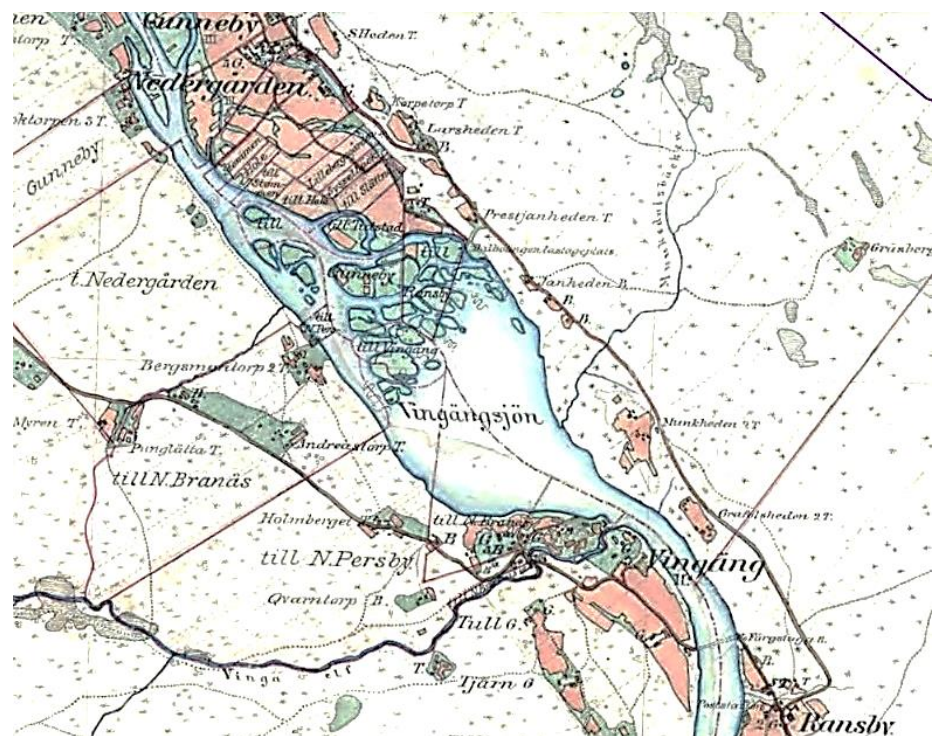
I Laga skifte mellan 1844-1846 för hemmanen N Persby och Wingång upprättades mycket detaljerade kartor. Vingåns form stämmer inte riktigt överens. På Norra Persbys karta är Qvarnplats angivet, mitt emot finns Soldate bostället på Wingängs marker. Det senare var samägt.

Laga Skifteskarta Wingång 1844

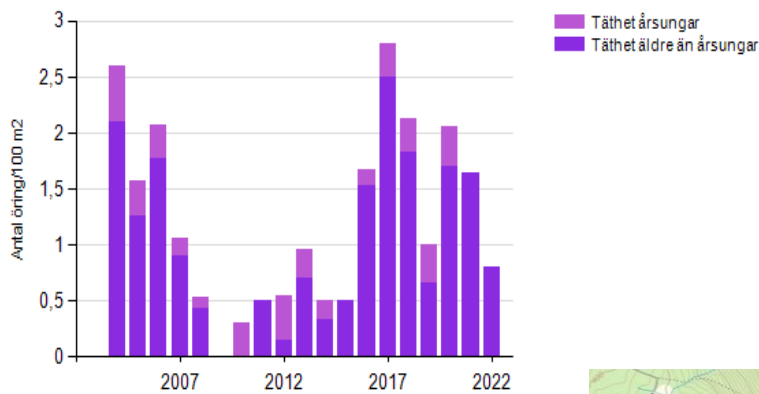


Häradsekonomska kartan vid Vingåns utlopp är väldigt plottrig och därmed otydlig. Markering på såg och kvarn finns dock. Vingån är gräns mellan fastigheterna N Persby i norr och Vingäng i söder

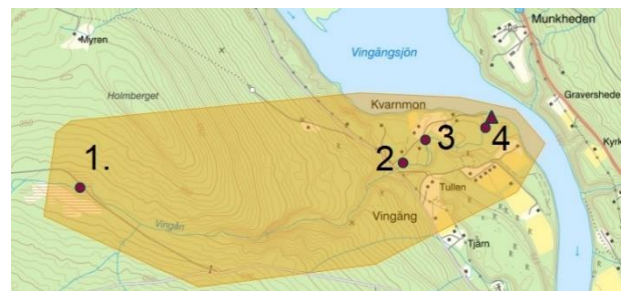
Intressantare kan vara att visa en överblick, som landskapet såg ut i slutet av 1800-talet.



Elfiskeresultat

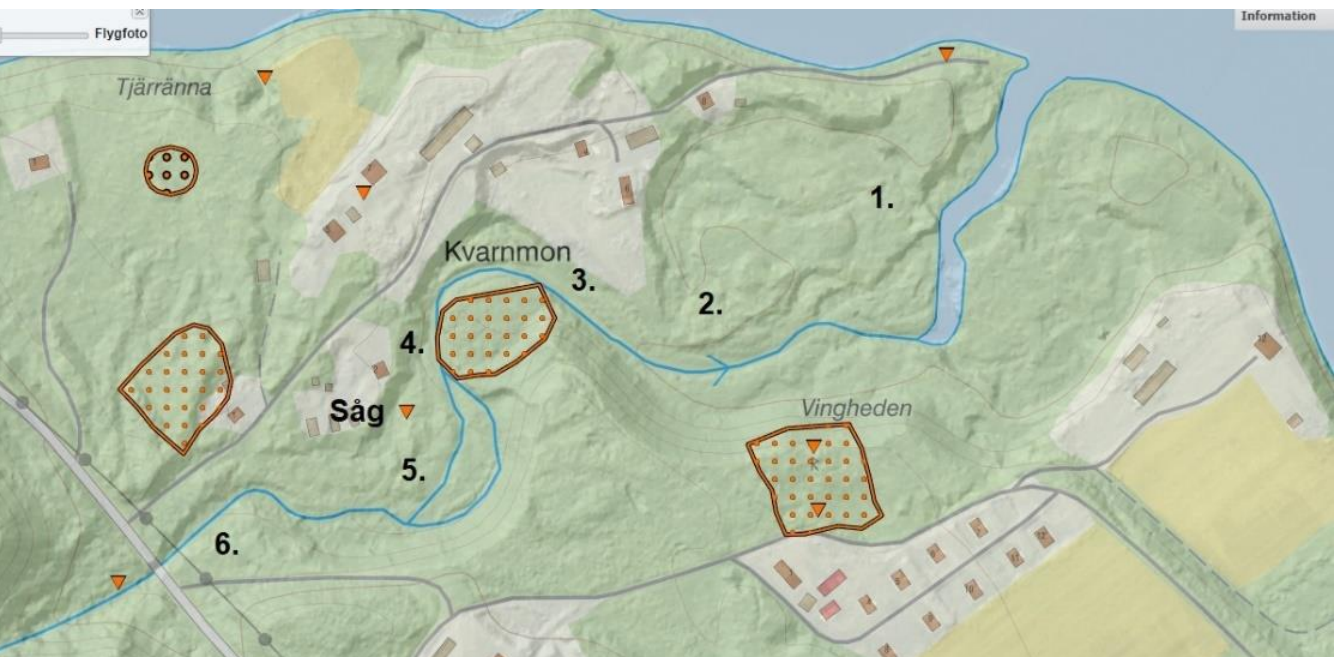


Årliga elfisken ska ske genom länsstyrelsen, då Vingån är referensvattendrag för ett okalkat vatten. Vid väldigt få fisken har god status kunnat erhållas, endast vid ett fåtal tillfällen i lokal 3. Vid mynningen har ingen lax dokumenterats.



Detaljerat förslag på biotopåtgärder Vingån

Vingån delar två FVOF: Syslebäck i norr och Dalby i söder. Dessa samverkar kring planerade åtgärder och Syslebäcks FVOF kommer att stå som sökande. Kulturenheten är kontaktad. Fastighetsägarna ska ge sitt godkännande innan åtgärd.



Sträcka 1 Mynningsområdet luckra upp lekbotten c:a 100 kvm, med start 60 m nedströms delningen

Sträcka 2: Återföra block punktvisa insatser på en sträcka av ca150 m, stor hänsyn till erosionsrisken. C:a 50 kvm

Sträcka 3; Vid Kvarnmon har det kanaliseras rejält på en liten sträcka. Två alternativ Antingen låta partiet vara eller jobba mot att styra vattnet mer mot söder för att hindra den erosion som pågår mot den norra vällen. Liten insats i areal – c:a 50 kvm Kulturområdet skyddar en torplämning som inte berörs..

Vid punkt 4 Sågen markeras i fornlämningskartan. Röd triangel på kartan nedan. Sannolikt blir inte kulturminnet berört av återföring av blockmaterial till huvudfårorna då arbetet kan koncentreras till södra delarna av Vingån. Erosionsrisk föreligger.

Sträcka 5 Återläggning av befintligt material punktvis över hela älvbrädden så att lekområdet förbättras 200 kvm

Sträcka 6 Återläggning av block med upp till 50 m nedströms bron. Punktvisa åtgärder. 50 kvm



Sammanlagt berörs c:a 450 kvm på botten av ån. Vi avser använda en mellanstor maskin på ca 13ton och beräknad tid är 8h + plus delen mot Kvarnmon 4h om det godkänns av kulturmiljön. Maskinen planeras gå till och från Vingån från norr till mynningen, berörd fastighet N Persby 1:129.

Norr om älven är hemmanet N Persby och söder om Vingång. Hemmansgränsen går i Vingån, men då älven har flyttat sig

(eroderat) kan på vissa ställen fastighetsgränsen gå över älven. 12 fastighetsägare är berörda med fastigheter som delvis gränsar till älven. De fastigheter som idag har vattnet inom sin fastighet förväntas ge tillstånd. Alla är informerade med brev. Se fastighetsutredning som medföljer anmälan vattenverksamhet.

Miljö/kulturmiljö

Arbetet kommer att bidra till att ekologisk status morfologiskt tillstånd förbättras.

Landskapsbildsskyddsområde Branäs bedöms inte påverkas. Från mynningen och upp finns dokumenterat i RAA: Hamnanläggning (lastageplats), såg och kvarn. Vingheden är en torplämning. Inget av dess kulturlämningar avses att påverkas av planerad biotopvård, men för att vara säker på det kommer länsstyrelsen kulturmiljö att ge erforderliga anvisningar.

Försiktighetsåtgärder

Arbetet kommer att ske en eller två dagar under lågflöde, juni-sept för att förhindra slammflykt. Stor hänsyn kommer att tas till erosionsrisk och stränderna kommer därför inte att röras. Bedömningen är därför att inga kulturobjekt kommer att påverkas, men för att vara säker på det kommer kulturmiljön att besiktigas före åtgärd. Maskinen går försiktigt fram i botten av Vingån.