

# Örån, Kärrbackstrand

WA33773300

## Sammanfattning

Örån rinner från Östersjön och flera tjärnar ner till Kärrbackstrand. Bäckens är biotopkarterad år 2005. Här låg både vadmalstamp och två kvarnar. Örån har inte ingått i någon flottled. Mynningen är idag kanaliserat till norra fåran. Förslag; biotopvård upp till första naturliga vandringshindret 200 m, med fokus

på lek område för lax i mynningen och åtgärder för att förbättra vandring genom trumman. Åtgärderna bedöms förbättra statusklassningen vad gäller fisk och konnektivitet. Prioriterat.

Målområde för kalkning och elfiskas regelbundet i lokal nere vid mynningen.

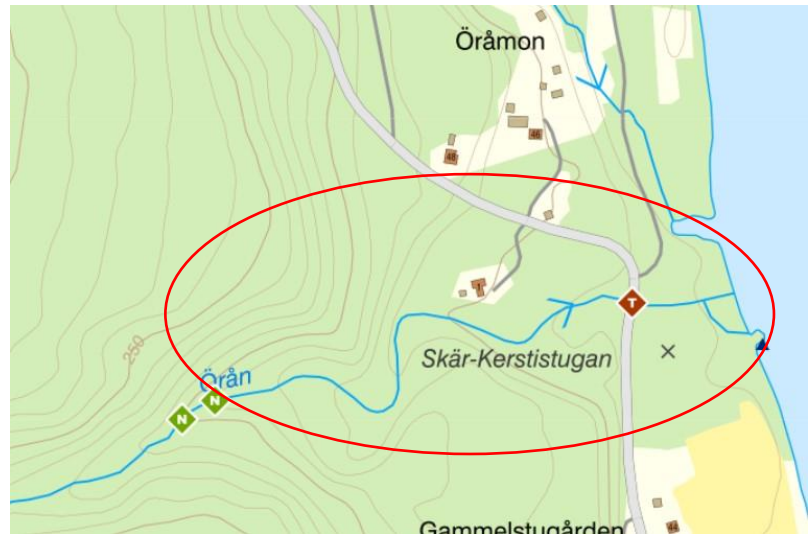
## Länsstyrelsens input till projektet

Bedömd som nästintill orensad. *Lst kommentar: Tillför block i den nedre delen för bättre uppväxtområden, framförallt under låga vattenflöden. biotopvård upp till vandringshindret* Elfiskas regelbundet, senast 2020, lax går in. Behövs ej elfiskas inom projektet. Vattenförekomstens ekologiska status bedöms vara måttlig baserat på bedömning av fisk som har en god tillförlitlighet. Bedömningen av parametern Konnektivitet samt flödesförändring i vattendrag visar måttlig respektive hög status och redovisar att vandringshinder finns som hindrar fisk och annan vandringsbenägen fauna att röra sig fritt inom och genom vattenförekomsten. Bedömningen av försurning visar måttlig status, vilket tyder på att pågående kalkningsåtgärder ej har önskad effekt samt att de bör kombineras med åtgärder för ökad konnektivitet.

## Beskrivning

Örån som rinner i Klarälven från väster strax norr om Kärrbacksstrand är en mycket fin å trots en hel del påverkan i nedre loppet i form av kanalisering, den södra fåran på kartan är inte lägre vattenförande. Den tidigare kanaliseringen bedöms vara av sådan omfattning att det ej är aktuellt med återställning av gamla fåror vid utloppsdelen.

Nedan: Foto på mynningsområdet nedströms och motströms.





Från utloppet upp mot trumman görs biotopvård, bild t.v.

Trumman: Foto nedan: Genom att tröscla nedanför trumman underlättas passage. Ett bättre alternativ vore att ersätta trumman med en valvbåge. Ett starkt motiv för en sådan åtgärd är att lax finns i ån.



Sträckan uppströms vägen innehåller en hel del möjligt lekmaterial vilket gör det viktigt med en luckring och framrensning av det befintliga materialet i samband med den ordinarie biotopvården.

Rester av kvarndamm utgör ett litet vandringshinder. Genom försiktig trösckling . kan hindret bli passerbart så att laxartad fisk har möjlighet att hoppa över hindret. Genom en sådan åtgärd bevaras stockarna längre.

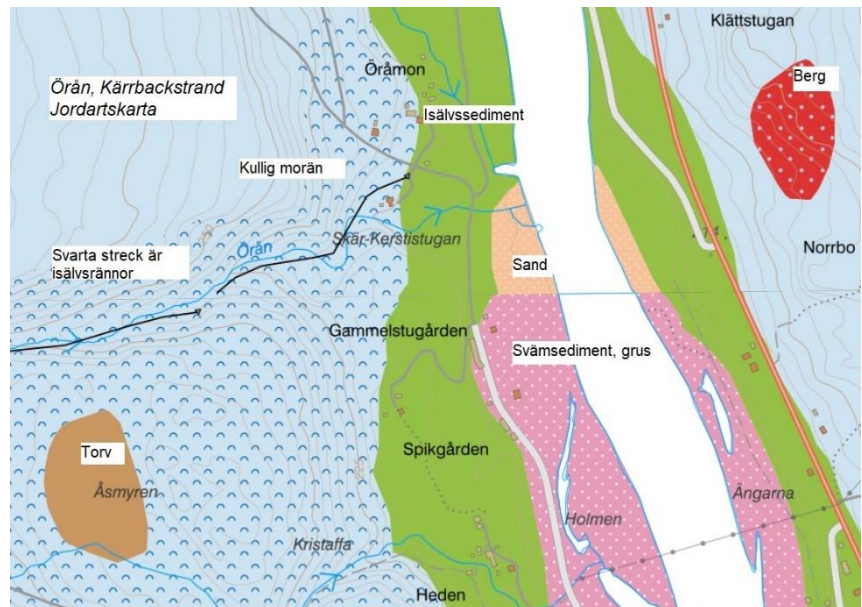




Ovanför kvarnområdet går det att biotopvärda ca 100m innan storblockspartiet tar vid upp mot det första naturliga definitiva vandringshindret. På sträckan syns rester av huggna block troligen en rest av anläggningar till nedre kvarnen (nr 1)

### Jordartskarta

Örån rinner ner från bergen i den isälvsrännan som isälven skapat i moränlagren. Nere i dalen möter bäcken isälvs sediment som vattnet under tidernas lopp utsorterat. I mynningsområdet finns sand.



### Hydrologi

Örån har ett eget AVR definierat av SMHI. Över 1000 mm regn ger förhållandevis ett bra flöde. (SMHIs simulering som medel för perioden 1991-2020)

Flödesstatistik (1991-2020)	vattenföring [m <sup>3</sup> /s]	Delavrinningsområdets SUBID:	12420
HQ50 Högsta vattenföring 50 år	4,70	Delavrinningsområdets AROID:	674996-1329935
HQ25	4,27	Utloppspunkt, SWEREF99:	373798, 6746209
HQ10	3,68	Area [km <sup>2</sup> ]:	26,5
HQ5	3,22	Antal dammanläggningar enligt dammregistret:	0
HQ2	2,52	Specifik flödeseffekt [W/m <sup>2</sup> ]:	241
MHQ /medelhög vatten	2,65	Nederbörd	1030 mm
MQ /medelvattenföring	0,42		
MLQ/ medel lågvattenföring	0,07		

## Värdefulla kultur/fornlämningar

Från Klarälven och uppströms:

**Vadmalstamp**, Inga spår kunde konstateras vid inventeringstillfället.

**Kvarnlämning 1.** bestående av en husgrund och rest av en fördämningsvall, 10 m l fördelat på ömse sidor av bäcken kallmurad av naturstenar. Vallen har haft en yttre träkonstruktion delvis bevarad intill själva bäcken. Platsen tycks stämma med en kvarnmarkering på Häradskartan



**Kvarnlämning 2,** bestående av en husgrund och rest av en fördämningsvall. Husgrunden är cementgjuten golvyta ovanpå ett kallmurat källarliknande valv, ingång från bäcksidan. Fördämningsvallen, rest av totalt ca 10 m (2 m N om bäcken och ca 5 m S om bäcken), av naturstenar. Spår av träkonstruktion syns Platsen tycks stämma med en kvarnmarkering på häradskartan.

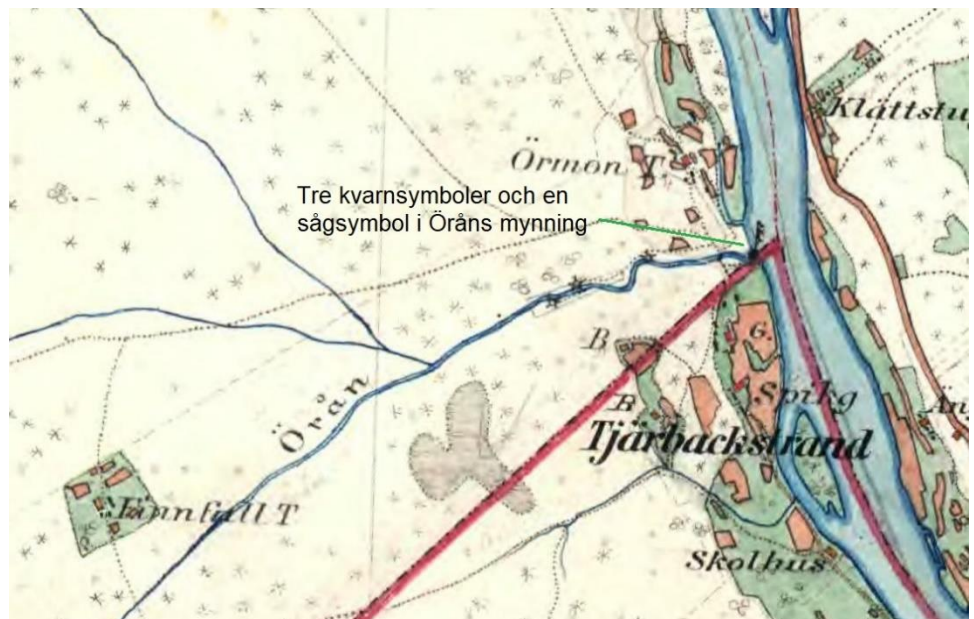
Torplämningen hette Skär-Kersti-stugan, hon arbetade kanske med att skära till vadmalstyget. Vid Finnfallet låg ett torp.

## Områden med höga naturvärden

Inga biotoper i bäckravinen är utmärkta på kartan

## Historiska kartor

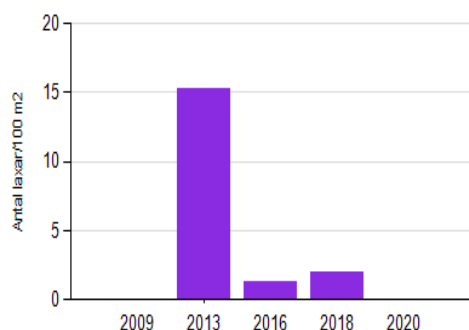
Tjärbackstrands hemman går upp i en spets till Öråns mynning. Tre kvarnsymboler ligger i Syslebäcks hemmen som tar vid norröver. Oklart vilket hemman sågsymbolen precis i mynningen ligger i. Enl. RÅÄ var sågen en vadmalstam. .



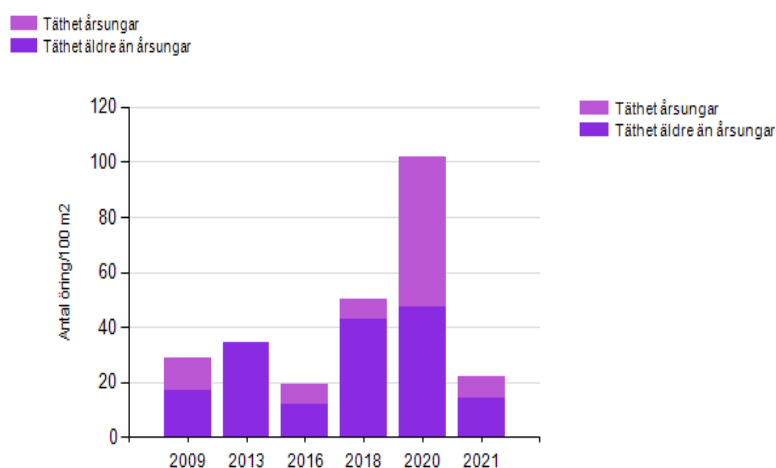
## Elfiskeresultat

Varierande ekologisk status. Lax finns i bäckens mynning och har varierat i storlek mellan 90-140 mm – två-årig lax vilket visar att laxlek har skett året innan mynningsområdet. Bedömning måttlig status på fiske

Lokaler i Örån Lokalnamn	Fiskedatum	Art	Täthet årsungar	Täthet äldre än årsungar	Totalt antal/100 m <sup>2</sup>
6748717-1328130 NS vägen	2013-09-24	Öring	0	24,2	24,2
	2021-09-29	Öring	8,2	14,1	22,3
6750140-1329860 Ovan bron	2009-08-12	Bergsimpa		0,6	0,6
		Lax			
		Öring	12,2	16,8	29,0
	2013-08-28	Lax	0	26,5	26,5
		simpa (Berg- /Sten-)		6,3	6,3
		Öring	0	64,9	64,9
	2016-09-04	Bergsimpa		3,4	3,4
		Lax	0	1,3	1,3
		Öring	7,6	11,8	19,4
	2018-09-06	Lax	0	2	2,0
		Öring	7,2	43	50,2
	2020-09-09	Lax			
Öring		54,6	47,2	101,8	
6750151-1329903 Örånmon ned väg	2013-09-17	Lax	0	4	4,0
		Öring	0	13,5	13,5



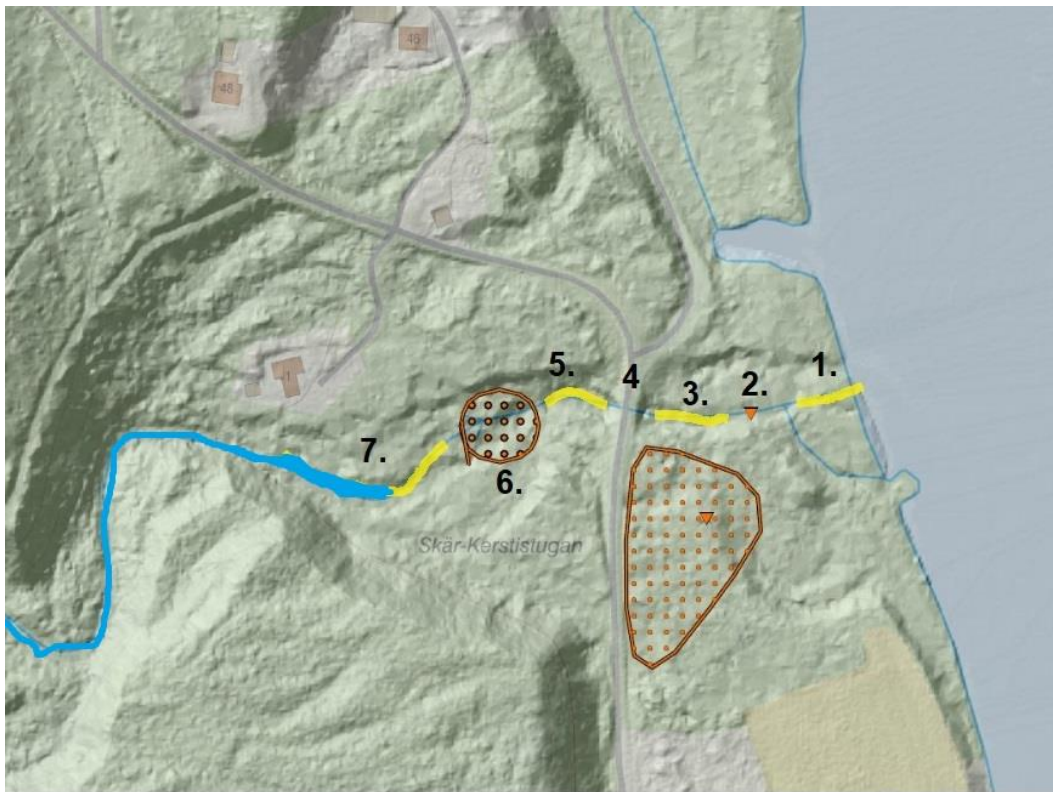
Ett elfiske har även skett i Enebergsbäcken, biflöde till Örån år 2021 utan fångst.



## Kalkning

Örån är målvattendrag för kalkning. Källsjöarna och en del våtmarker uppströms kalkas. Övervakning sker genom fys/kem provtagning och undersökning av kisellaget. Det senare har gett god status medan pH-mätningarna ibland har legat under mål pH 6, därav måttlig status.

## Detaljerat förslag på biotopåtgärder Örån Kärrbackstrand



1. Sten läggs ut från rensvallarna för att bredda i mynningsområdet
2. Tidigare fanns här en vadmalstamp. Oklart om rester finns kvar. Bedöms av kulturenheten på plats innan åtgärd.
3. På sträckan upp mot vägen lägg ut block, tröskla upp nedströms trumman
4. På sikt: byt trumman mot valvbåge. Vägghållaren ansvarig.
5. Sträckan uppströms vägen: Förbättra lekområdet, luckra och rensa fram befintligt material
6. Fornlämningsområde för kvarn -förslag försiktig tröskling nedströms kvarvarande stockar
7. Ovanför kvarnresterna går det att biotopvårda ca 100 m innan storblockspartiet tar vid upp mot det naturliga definitiva vandringshindret

Totala sträckan som enligt förslaget biotopvårdas är ca 200m och sker lämpligen med en ca 13 tons maskin arbetet på 8 h. Maskinen går ner i Örån vid vägtrumman.

En fastighet som berörs, Lövberget 1:2 >2 privat ägare har kontaktats via telefon och brev. Kulturenheten har kontaktats och innan åtgärd ska kulturenheten ge anvisningar på plats.



### Försiktighetsåtgärder och miljönytta

Vår planerade åtgärd med förbättras lekområde kommer att bidra till MKN fisk och konnektivitet (trumman). Försiktighetsåtgärder: Arbetet sker under lågflöden juni-sept. På så sätt minimeras slammflykt och örtingens störs så lite som möjligt. Maskinen går i "Våta bredden" och ska inte röra skogbevuxna stränder.