

Elindebolsbäcken

WA19271402

Sammanfattning

Vi har undersökt Elindebolsbäcken upp till det område där första naturliga vandringshindret bör ha varit. Nedströms detta fanns kvarn och såg. Trumman i mynningen under väg 62 är ett sorgligt hinder för fisk då här finns fina lekområden högre upp i bäcken. Vi såg öring misslyckades i flera försök att ta sig från Klarälven upp för trumman. Trummbyte vid väg 62 är alltså mycket viktigt och vi tar kontakt med Trafikverket för önskemål om byte. Innan dess kan tröskling nedströms trumman testas. Vi har förslag på fler undersökande åtgärder efter det – elfiske och DNA-undersökning om det är

Klarälvsöringen som leker samt en kontroll av försurningsstatus i bäcken genom påväxtanalys. Dessa två undersökningar kan vattenrådet göra efter åtgärden vi mynningen. Biotopvård upp till första naturliga hindret kan sedan bli aktuellt för att öka lekområdet, öppna sidofårar och minska kanaliseringen.

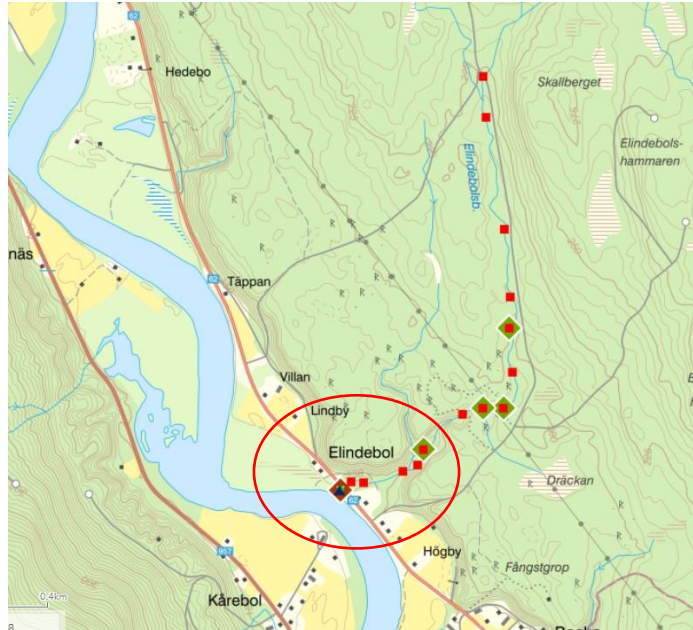
Länsstyrelsens input till projektet

Elfiskad år 2000, men högt upp. Biotopkarterad 2006. Området äger i sin helhet skydd enligt kulturminneslagen. Förändring inom området prövas av länsstyrelsen. *Lst kommentar: Elfiska närmare mynningen för öring. Ett lämpligt objekt att undersöka nu för senare åtgärder*

Beskrivning

Denna mycket fina okalkade bäck mynnar i älven från öster lite söder om Stöllet. Bäckens naturliga lopp har påverkats i den nedre delen av vägar, såg och kvarn.

Vid fältbesöket observerades minst en hoppande öring vid den minst sagt fellagda trumman under RV62. Området nedströms trumman har branta kanter på sidorna, och skulle möjligtvis kunna trösklas upp. Men det bästa vore definitivt att byta ut trumman mot en större halvtrumma. Tröskling kan endast ses som en temporär åtgärd i väntan på halvtrumma





Uppströms trumman breder bäcken ut sig i ett mycket fint kvillområde som dessutom innehåller fina lekbäddar. Denna fina miljö sträcker sig upp till den gamla bron. Här är bäcken fint meandrande, först över sand, sen över grusbotten. Bra leksträcka idag. Här finns tydliga tecken på pågående stranderosion och aggragation, bland annat genom en delvis bildad sidofåra på södra sidan. På norra sidan finns en sidofåra, delvis med grus, men mestadels sand som bottensubstrat. Grovsilt-sand är det naturliga bottensubstratet hela vägen upp till det gamla brofästet ca 150 m upp från mynningen

Uppströms gammelbron börjar ett kulturmiljöområde som har hyst såg och kvarn. Här övergår bäcken i kanaliserad B-sträcka med mycket krossten, som rinner genom kulturområdet i två fåror. Oklart vilken som är naturlig då båda är kraftigt påverkade.

Uppströms kulturområdet kommer ganska omgående ett sprängt/hugget vattenfall som bedöms vara ett partiellt hinder för vandring.



Foto över sträckan som elfiskades, det syns relativt tydligt att gruset som ligger på platsen är förhållandevis färskt och troligtvis fortfarande på väg neråt vid högflöden.

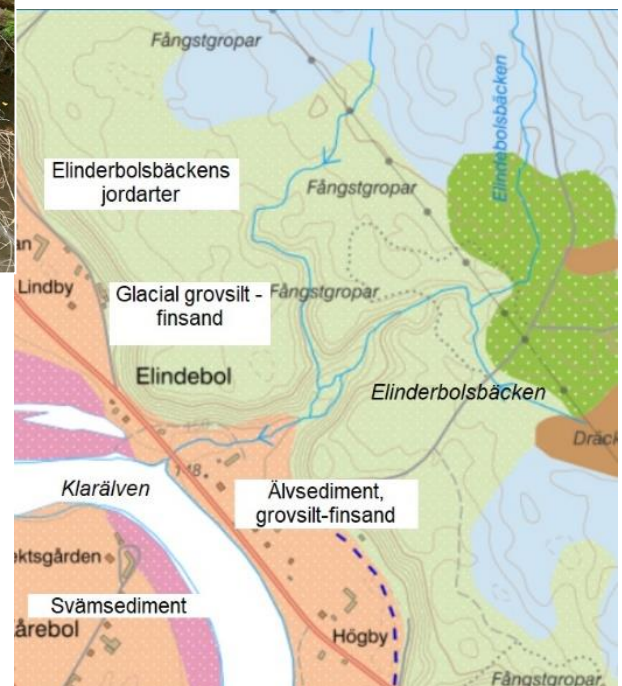


Jordartskarta

Elindebolsbäcken har skapat raviner där en isälva har avsatt material (grönt på jordartskartan). Nedanför finns glacial grovsilt-finsand som avsattes under isavsmältningen. Längst ner finns Klarälvs sediment som följer höjdkurvan. Isälvmaterialet följer bäcken ner mot Klarälven vid högflöden. Se foto ovan.

Hydrologi

Elindebolsbäcken har inget eget avrinningsområde definierat. Ytan som bäcken avvattnar bedöms vara ca 30 km².

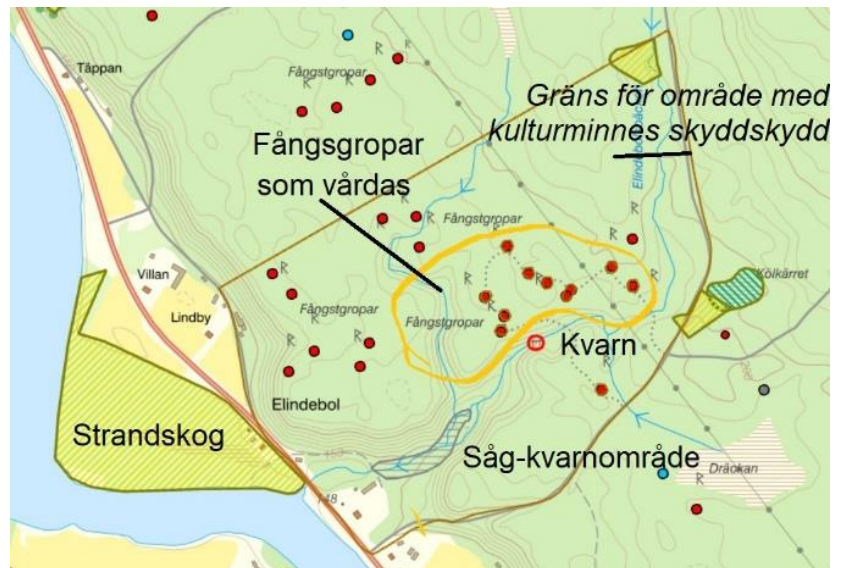


Värdefulla kultur/fornlämningar

Elindebolsbäcken ingår i nedre delen i Länsstyrelsens avsatta område inom Kulturmiljöprogrammet-Elindebol: Området äger i sin helhet skydd enligt kulturminneslagen. Förändring inom området prövas av länsstyrelsen. Ur motiveringen: *Till de äldsta kända jaksätten hör att i grävda gropar fånga villebråd. Metoden har använts i Sverige fram till 1865 då den förbjöds i lag. Vid Elindebol finns ett 20-tal oregelbundet anlagda gropar kring Elindebolsbäcken. Området utgör en välbevarad och pedagogiskt lätt uppfattbar fångstmiljö, som illustrerar ett betydelsefullt avsnitt av de nordvämländska jakt- och kulturtraditionerna*

Älgen gav inte bara välbehövligt proteintillskott, utan försäljning av skin och horn var också mycket viktigt.

De fångstgropar som är inringade ingår i Fornvårdsområdet Elindebol, vilket torde innebära att de underhålls genom slyröjning.



Ett område är avsatt längre ner i bäcken visar var kvarn- och såg fanns. Vid besiktning kunde det konstateras att marken ställvis var påverkad av verksamhet, dock kunde inga former urskiljas här (källa RÄÄ).

Synligt i terrängen där minnet av kvarnen :Skog- och historia: Dammvall: C:a 15 m nedströms röse vid vinkel på ägogräns finns rester av damm. I bäckens sydkant finns en knuttimrad (stenkista) av rombisk form. Mot denna leder en ränna, c:a 1,5 m bred och c:a 10 m lång. Flera urschaktningar syns. På Häradsekonomiska kartan syns här ett kvarnmärke. Vid vårt fältbesök syns stockar, men sannolikt har kulturminnet delvis förstörts av det kraftiga regn som påverkat hela bäcken under 2000-talet.

Områden med höga naturvärden

Strandskog med höga naturvärden finns mellan väg 62 och Klarälven. Mynningen av bäcken ingår i detta område. Inga andra områden längs bäcken med höga naturvärden är utmärkta på kartan, men en bäckravin innehåller alltid värdefull natur!

Historiska kartor

Mynningsområdet i slutet av 1800-talet såg helt annorlunda mot dagens. Vägen slingrade sig mellan gårdarna, och följer forna meanderslingor. Man ville inte bygga väg på jordbruksmarkens bekostnad. De kvarn och såg symboler som markerats på kartan har av oss förtydligats med text. Oklart om färjeläget fanns.



Elfiskeresultat

Ett elfiske har gjorts högt upp i bäcken år 2000 i lokal "V Skallberget". Då fick man bra med öring, blev God status. Två gjordes 2022 – ett strax ovanför RV 62 och ett högre upp i bäcken, båda gav fångsten 5 öringar.

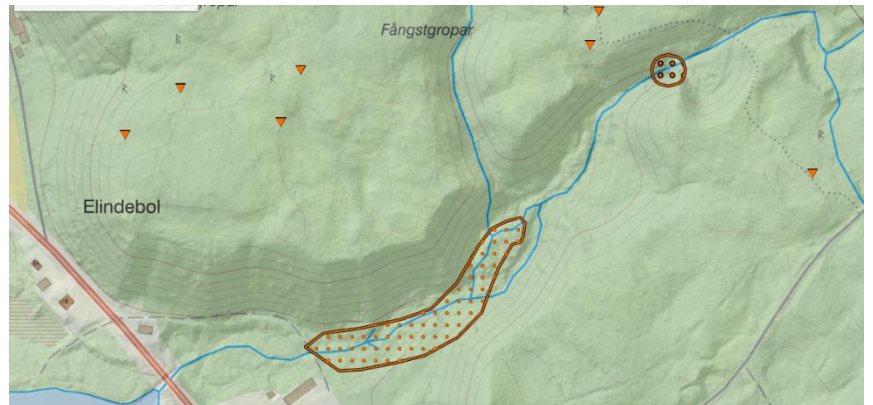
Kalkning

Ingen kalkning sker i området. Ingen bedömning av parametern försurning gjord.

Förslag på biotopåtgärder Elindebolsbäcken

Området uppströms RV 62 äger i sin helhet skydd enligt kulturminneslagen. Förändring inom området prövas av länsstyrelsen. Biotopåtgärderna föreslås i tre etapper:

1. Åtgärda vägtrumman under RV62. Området nedströms trumman trösklas upp i väntan på utbyte. Detta planeras ske med bock och stenmaterial som läggs ifrån norra stranden. Berörda markägare är två: privat Elindebol 1:35 och 1:16. Torwby kommun. Nedre delen av bäcken i sin äldre lopp är satt som samfällt ägd, men är ännu inte utrett av lantmäteriet. Kontakt med Trafikverket och berörda fastigheter har tagits av VR. Nivån på trösklingen måste utföras av expert på plats.
2. Efter tröskling testas den nedre lokalen med elfiske igen för att se uppvandring Klarälvsöring (även DNA-test kan då göras). En test av försurningsläget genom påväxtanalys bör göras. Detta kan göras av vattenrådet.
3. På sikt: Biotopåtgärder i bäcken från 62:an upp till lite ovan kulturmiljöområdet en sträcka på ca 450 m. Åtgärderna är luckring av lekbottnar och utläggning av befintliga block för att skapa ståndplatser och öka den produktiva bredden. Åtgärderna ska balanserade mot kulturvärdena och syftar till att minska kanaliseringen och utjämna flödet nedan första naturliga fallet.



Försiktighetsåtgärder Etapp 1

Tröskling av trumman ska ske vid lågflöde både i Klarälven och i Elindebolsbäcken. Dumpers eller annan transport går ner vid den gamla landsvägen och följer sedan lämplig stig fram till mynningsområdet för att göra minimal skada på strandskogen. Skogsstyrelsen bör vara delaktig här. En mindre grävmaskin lägger sedan ut materialet på lämpligt sätt för att forma en bra tröskla så att Elindebolsbäckens nivå kommer i lämplig nivå med trummans utlopp.

Miljönytta

Elindebolsbäcken MS_CD: WA34912488 är klassat som övrigt vatten. Endast en parameter är bedömd: Fisk god ekologisk status bedömd från mätstation högt upp. Åtgärda vandringshindret trumman vid väg 62 bedöms öka möjligheter för Klarälvsöring att nå lek- och uppväxtområden. Även Elindebols egna öringstam bör utvecklas positivt.