

Delrapport Halgån: Biflödet Lill-Halgån

Sammanfattning

Strax nedströms Åskakendammen kommer Lill-Halgån in från norr. Övre Lill-Halgån WA88701118 samt WA46908722, båda "övrigt vatten", och möter Medskogsbäcken WA73274641, även den "övrigt vatten". Lill-Halgån faller ca 72 m från myrmarkerna i Vålåskölen ner till Halgån och är c:a 10 km.

Avrinningsområdet WA86934951 ligger helt inom Dalarna. Det är 30 km² stort och med en medelhöjd av 470 m.ö.h. Jordarterna är mycket torv. Lite glacialt isälvgrus finns i Lill-Halgåns mynningsområde, mer kan vara överlagrat.

Medelvattenföring i Lill-Halgåns mynning är 0,54 km³/s, vilket innebär att älven ger ett tillskott av 10% vatten i Halgåns mynning. Lill-Halgån ingick i Halgåns 2:a flottledsdistrikt med tre dammar. Flottledsutslag 1921.

Ingen av dammarna nyttjas i dag, alla tre är i olika stadier av sönderfall. Alla tre håller uppe nivån uppströms och är vandringhinder i olika grad.

1. Tortjärnsdammet, dämmer c:a 1,5 m. Tämligen gott skick.
2. Stockholmsdammet är helt trasigt, men rester dämmer c:a 2–3 dm bl.a. genom stötbordet som är bra skick.
3. Flatdammet, håller på att haverera då konstruktionen för sättarna är trasigt. Dämmer c:a 1,5 m.

Genom projektet har en översiktlig biotopkartering kunnat göras 2024. Ett elfiske vid Lill-Halgåns nedre lopp är tidigare registrerat. Under projektet gjordes ett elfiske, dock utan fångst. En mager öring syntes dock. E-DNA analysen som gjordes som ett samlingsprov från hela sträckan visar abborre, elritsa samt öring. Ett extraprovgogs i Lill-Halgån strax nedströms Medskogsbäckens mynning. Resultat ännu ej klart.

Historiska utredningen visar att vid hemmansklyvningar i mitten och slutet på 1800-talet var de nuvarande dammarna inte reglerade. Men de kan ha nyttjats som myrslåttervallar. Detta verifieras i dagens fastighetskarta där gemensamhetsanläggningen Malung S:4 visar tidigare vattenlinjer.

Förslag på åtgärder: Lill-Halgån bör registreras som en vattenförekomst. Dammarna bör öppnas MED hänsyn till att de våtmarkerna som finns uppströms inte torrläggs. Biotopvård kan ske i Lill-Halgåns nedre lopp. Kontroll av försurning behövs, ingen kalkning sker.



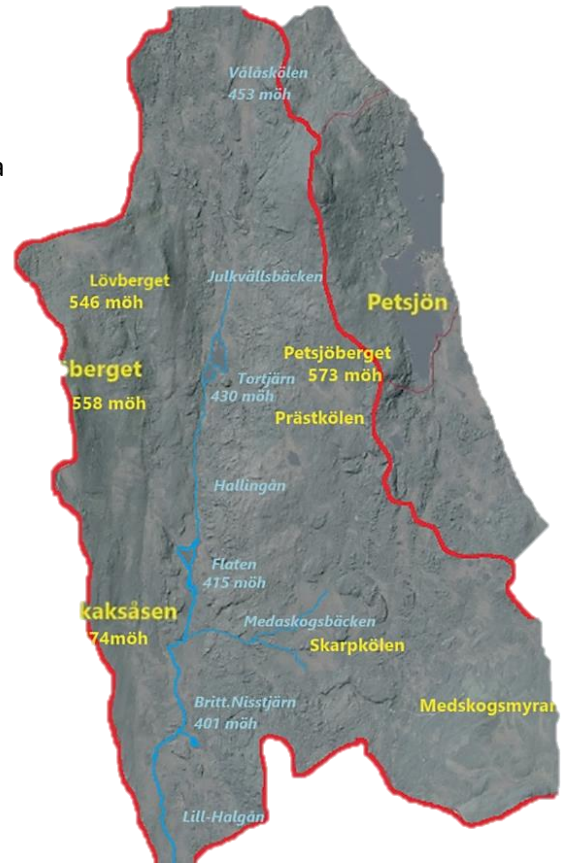
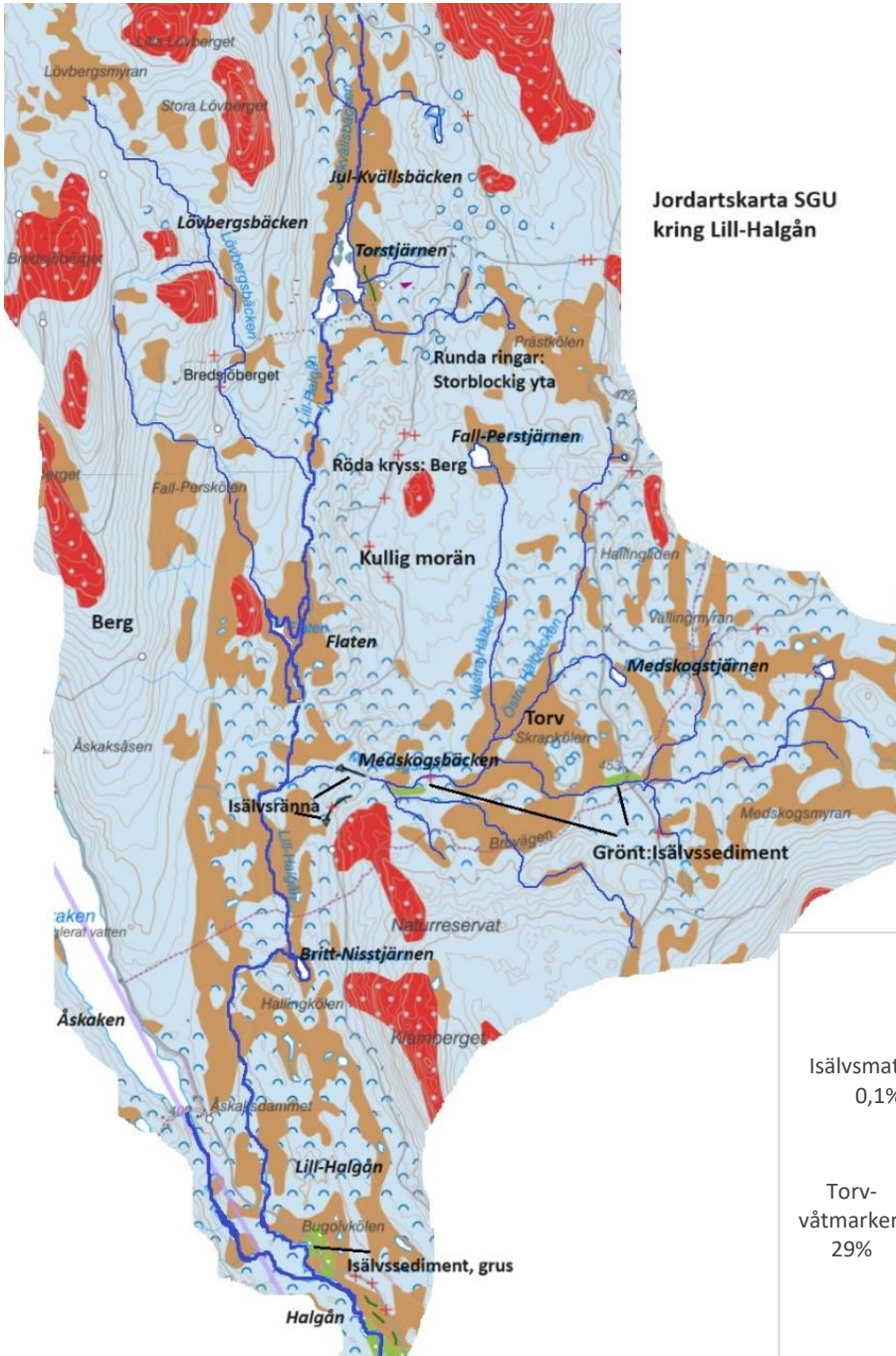
Innehåll

Förslag på åtgärder:	1
1. Omgivningsbeskrivning	3
Jordartskarta.....	3
Hydrologi	4
2. Beskrivning av de dammarna	5
1. Tortjärnsdammet.....	5
2. Stockholmsdammet.....	7
3. Flatdammet	9
3. Områdets historik.....	11
Malungs socken år 1852.....	11
Storskifte 1848–58 Malung	12
Häradsekonomiska kartan 1890-talet över Värmland.....	12
Hemmansklyvning i början av 1900-talet.....	13
Flottledsutslaget 2021	13
Flygbildserier 1960- 1975-2020.....	14
4. Fastigheter.....	15
5. Övervakningsstationer i området	16
6. Kalkning och försurning.....	16
7. Fiskbestånd.....	16
8. Områden med höga naturvärden.....	17
9. Områden med höga kulturvärden	17
10. Flotteldsutslaget 1921 för Lill-Halgån.....	18
11. Utdrag ur viss med våra kommentarer.....	18

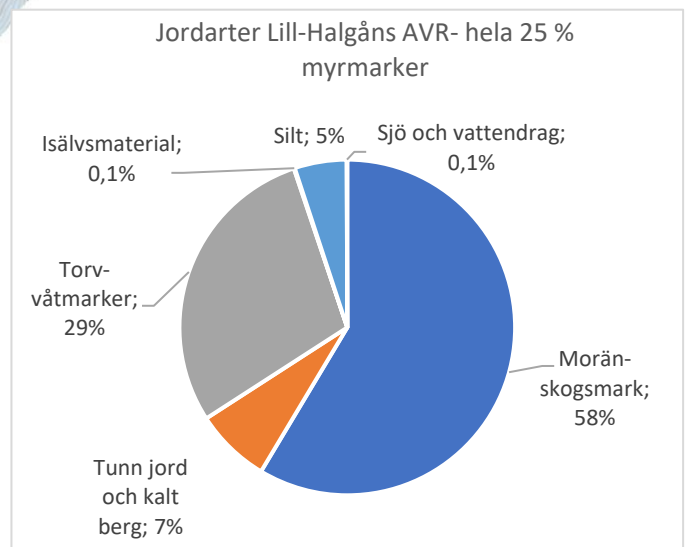
1. Omgivningsbeskrivning

Lill-Halgåns AVR är drygt 30 km² 25 % är våtmarker, resten skogsmark på morän med lite öppet vatten (0,5 %). Bergen runt Lill-Halgån är kring 550 m.ö.h. Vid Vålåkölen, där Lill-Halgån har sin källa är nivån kring 450 m.ö.h för att falla c:a 60 m innan mynningen i Halgån.

Jordartskarta



Det finns några stråk med isälvs sediment vid Medskogsbäckens mynning samt vid Lill-Halgåns mynningsområden



Utredning LillHalgån i Halgåns avrinningsområde

Hydrologi

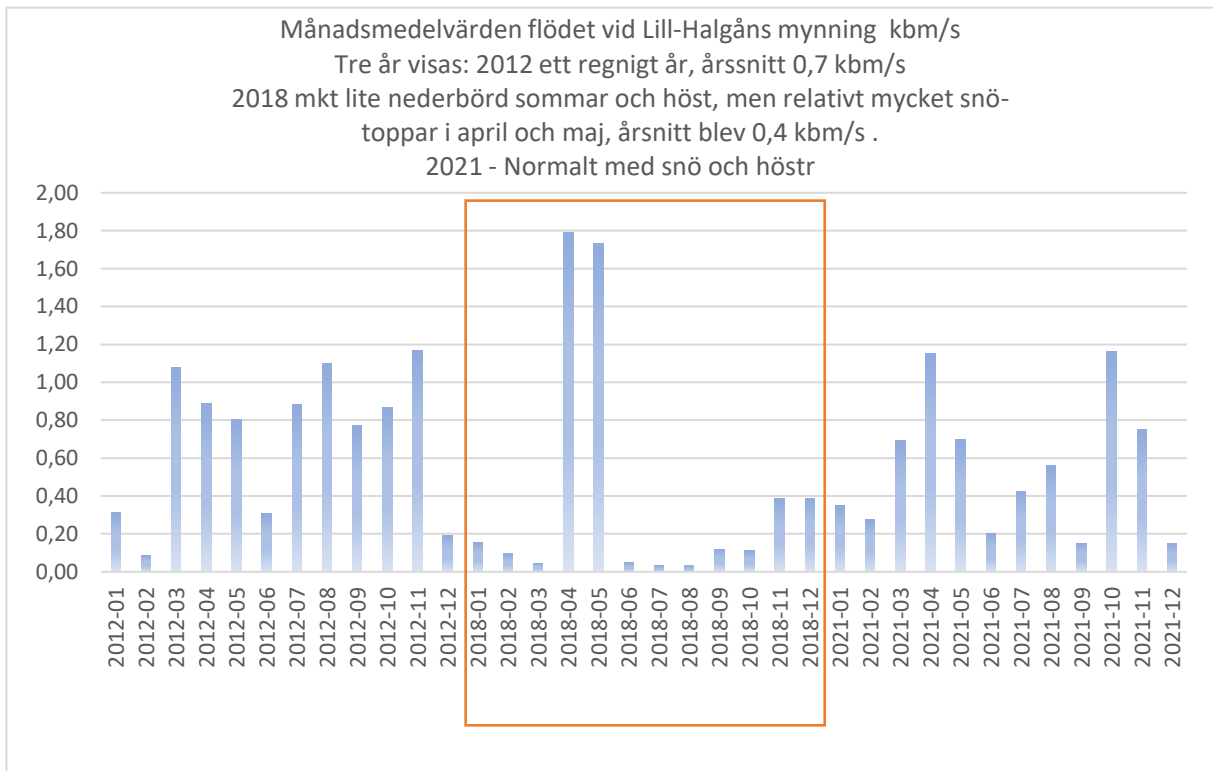
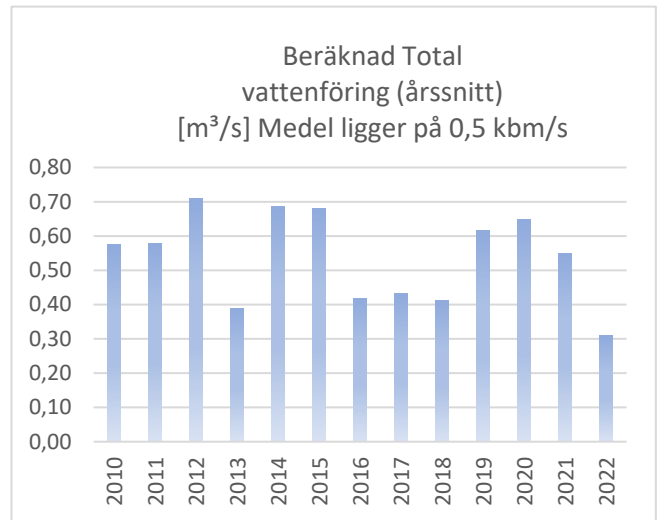
Lill-Halgån har ett avrinningsområde def av SMHI, 11523.

Flödesstatistik (1991–2020, källa SMHI)	Total (naturlig, ingen reglering) vattenföring [m ³ /s]
HQ50 (högsta beräknade vattenföring på 50 år)	7,24
MHQ (medel-högsta vattenföringen)	4,03
MQ (medelvattenföring)	0,54
MLQ (medel-låg vattenföring)	0,03

Medelnederbörd per år beräknas under perioden 1991–2020 vara hela 1090 mm/år. Drygt hälften beräknas rinna av ytan. Resten tas upp av vegetationen, lagras i våtmarker eller dunstar av.

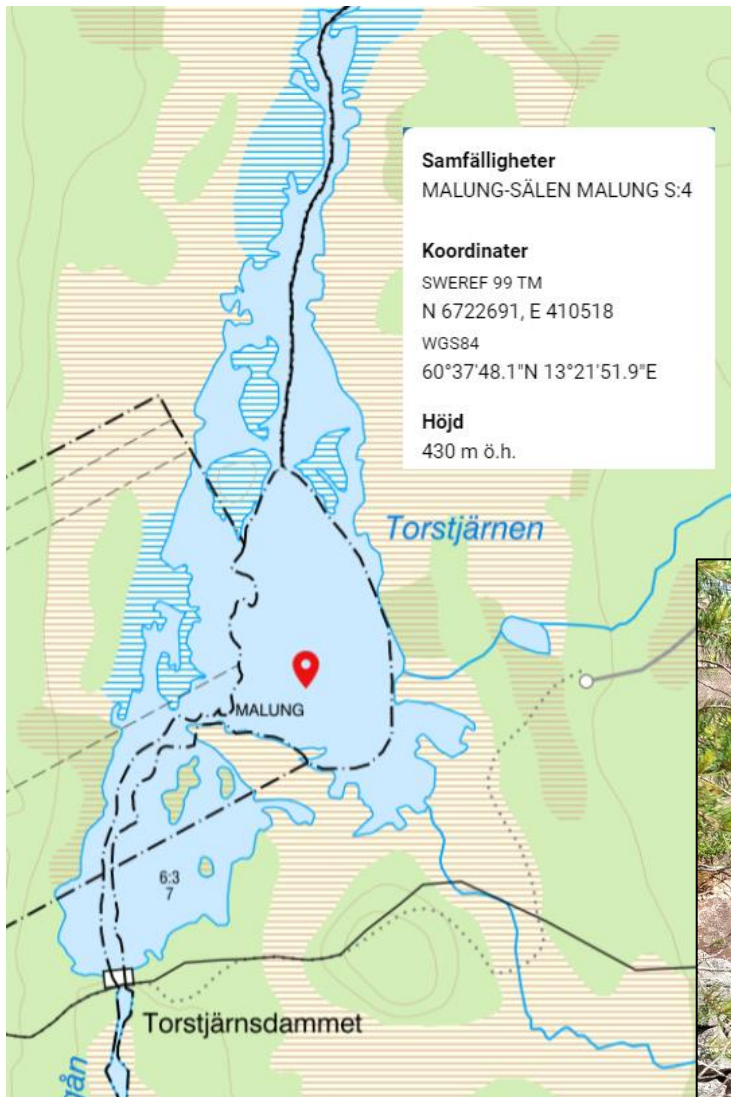
Vanligen toppar april eller maj vattenflödet, efter snösmältningen. Torråret 2018 kan jämföras med 2012 års rekordhög flöde och år 2021 som var ett mer normalt år.

Lill-Halgån bidrar med 10 % av det totala flödet i Halgåns mynning, dessa yta är 9 % av hela Halgåns AVR. Bidraget alltså något högre än ytan, vilket beror på mer nederbörd. (högt över havet)



2. Beskrivning av de dammarna

1. Tortjärnsdammet



Dammet har renoverats 1960 enl. märkning. Flottning i Lill-Halgån pågick då.

Dammet är i dag i fast läge med en dämning på c:a 2 m, vilket är något mindre än vad som stipulerades i flottledsutslaget 1921, då här skrevs in dämningshöjd på 2,5 m. (se sid 18).

Fastighetskartan visar sjöns kontur före flottningsregleringen.



Tortjärnsdammet beskriven i Flottledsutslaget 240 m neds tjärnen	Sluss 2,75 m bred 2 luckor , 2,5 m dämningshöjd
Dämningshöjd 2,5 m	Timmersluss 1,5 m bred, en lucka 2,2 m djup
	Kista 4 m, landarm 28 m Stötbro med kistor nedom dammet arrende för dammfästen betalar med 10 kr Flottningskoja finns, arrende för tomt 5 kr

Utredning LillHalgån i Halgåns avrinningsområde



Foton på Tortjärnen ups från dammet 14 juli 2023

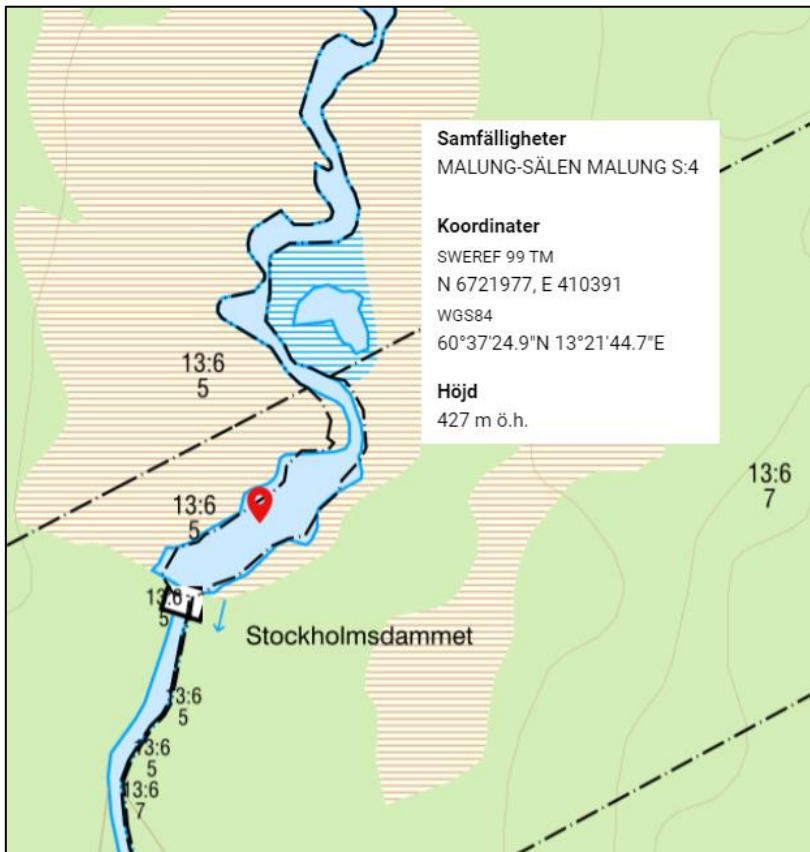


Rest från äldre damm, kanske för översvämning på våren till gagn för myrslåtter?



Nedströms dammet, ner mot våtmarken som tidigare dämdes upp av Stockholmsdammet

2. Stockholmsdammet



Dammes är satt i nedbrytning. Det sker idag ingen nivåhöjning uppström mot hur läget var i mitten av 1800-talet, vilket syns på kartan. Vid flottningen så kunde denna damm höja nivån uppströms med hela 2,8 m – vilket torde ha medfört en vattenyta ända upp till Tortjärnsdammet. Idag dämmer resterna upp c:a 0,5 m vid högvatten (läget 14 juli 2023) och stötbotten utgör ett hinder. Som övrigt i Lill-Halgån är fastighetsbildningen samfällt – idag Malung S:4.

Beskrivning i Flotteldsutslaget:

Stockholmsdammet

Dämningshöjd 2,65 m

"Dammfästen äro av flottningsföreningen inköpta"

Landarm 26 m'

Kista 3 m lång, 4 m bredd

Timmersluss 1,6 m bred med en lucka 2,5 m djup

Grundsluss 3 m bred med 2 luckor, 2,8 m djupa

Kista 3 m lång, 4 m bred, Landarm 58 m. Stötbro nedom dammet

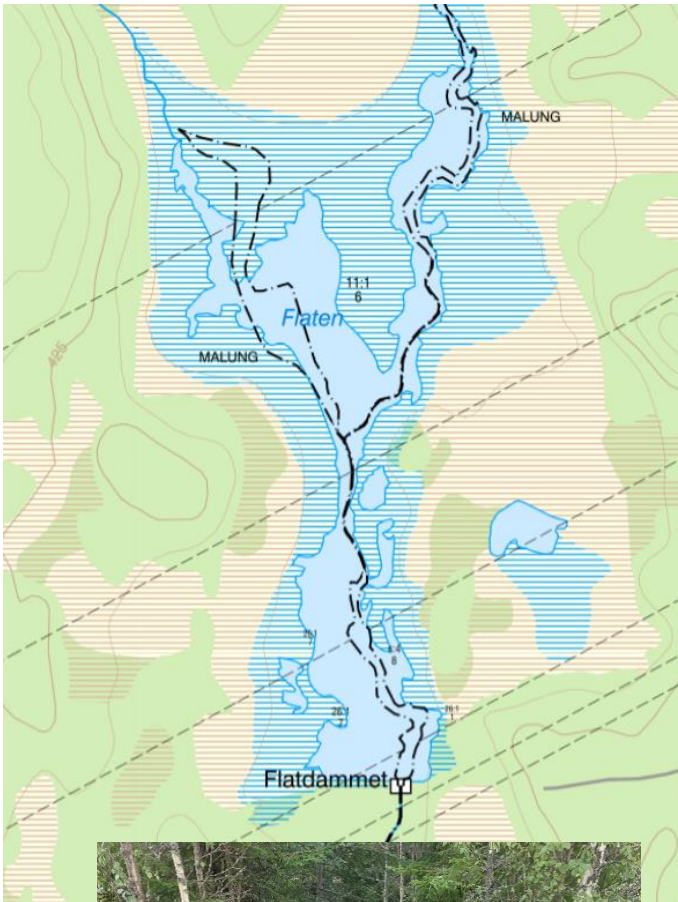
Flottningskoja betalas arrende för tomt 5 kr

Utredning LillHalgån i Halgåns avrinningsområde



Foton på myren uppströms Stockholmsdammet. Dammet är byggd i åsen, gul ring. Nedströms är Lill-Halgån ganska lugnflytande. Dammet håller uppe vatten i våtmarken några dm, och är ett klart vandringhinder. Här behövs städas!





3. Flatdammet

Flatdammet håller upp nivån över våtmarken med c:a 2 m, men är idag så trasig att reglering inte är möjlig. Fastighetsgränsen till Jägras hemman kring 1900 visar en vattenkontur innan flottning. Idag Malung S:4. Områden som idag är berörda av nuvarande nivå ligger inom privata skiften.



Nedströms dammet finns ett väl bevarat stötbord. Flatdammet är på gång att haverera helt och markägaren kring dammet vill att något görs.

Ur flottledsutslaget 1921:

Flatdammet

*"Landarm höjes, nya luckor sätts i slussen"
"Dammfästen äro av flottningsföreningen inköpta"*

Landarm 22 m

Kista 4 m lång 3 m bred

Sluss 4,5 m med 3 luckor, djup 2,1 m djup – dämningshöjd 2 m

Kista 3 m lång , Landarm 151 m lång

Stötbord nedom dammet 22 m lång, ombygges

Flo0ttningskoja arrende för tomt 5 kr

Utredning LillHalgån i Halgåns avrinningsområde



Flaten uppströms dammet från östra landvallen, högt vattenstånd 14 juli 2023.



Flaten från dammet

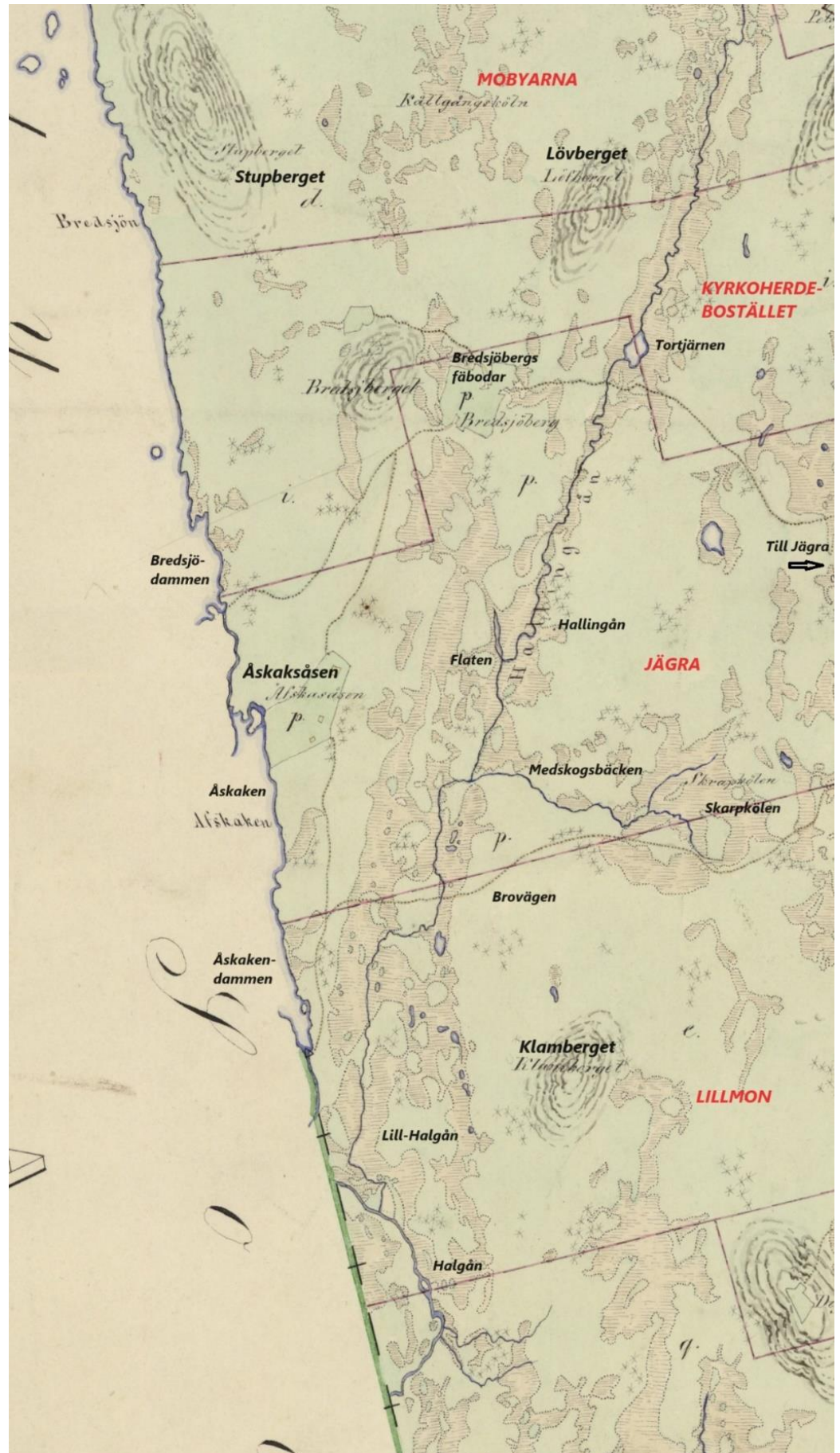
3. Områdets historik

Malungs socken år 1852

Området delas mellan fyra hemman och var mycket glest befolkat – hus fanns endast vid Bredsjöbergets fäbodar och Åskaksåsen nere vid Åskakens strand.

Två stigar går västerut från Dalälven (Jägra) till Åskaken och Bredsjön. Den södra kallas Brovägen och är uppmärkt som vandringled än i dag. Den passerar strax söder om Skapkölen där två rånmördare ska ha avrättats i slutet av 1600-talet.

Inga kvarnar, sågar eller dammar är utmärkta på kartan. Storskifteskartan vid samma tid visar att våtmarker uppströms Flaten och Tortjärn var slåttermyrar, så kanske fanns här dammar för detta ändamål som senare byggdes om till flottningsdammar.



Storskifte 1848–58 Malung



Tortjärnsdammet.

Malungs socken har aldrig skiftats enl. Laga skifte. Storskiftet inträffade sent. Vattnet skiftades aldrig upp mellan gårdarna, idag heter samfälligheten Malung S:4 vilken delas in i flera hundra delar. Hela Lill-Halgån och tjärnar och mindre vatten ligger i samfälligheten. De tre dammarna är inte utritade och sjöytorna är mycket mindre än idag för Tortjärn och Flaten. Lill-Halgån benämns Hallingån.

Karta t.v.: Här syns stigen från Bredsjöbergets fäbodar över Hallingån strax nedströms Tortjärn Och ungefär där stigen gick över ligger idag



Karta t.v.: En bit nedströms, där **Stockholmsdammet** ligger, syns ett streck, kanske en myrddamm?

Karta t.h.: Nedströms Flaten, där **Flatdammet** ligger, syns ett streck –en större vall ?

I de



dammarna finns sannolikt en ursprunglig konstruktion för myrslätter.

Häradsekonomiska kartan 1890-talet över Värmland

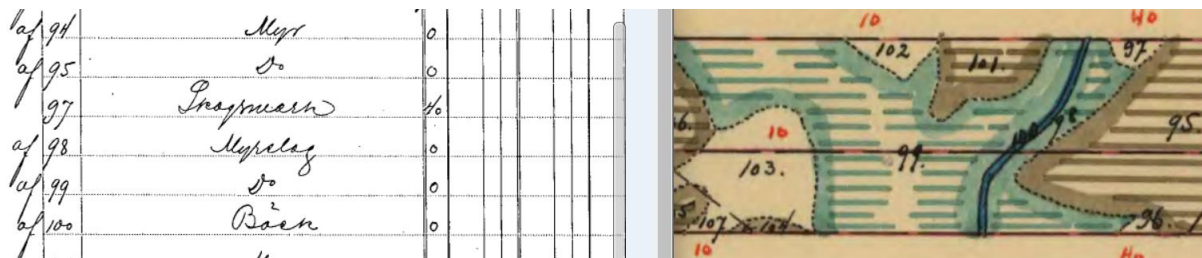
Tyvär gjordes aldrig motsvarande detaljerad karta över Dalarna, men man ser de viktigaste stigarna och fäbodarna på Värmlandskartan. Den södra stigen är den som kallas **Brovägen** vilken förbinder Jägra vid Västerdalälven med Ambjörby vid Klarälven. Brovägen passerar många fäbodar och sätrar.

Kartan har förtydligats med de på Häradskartan namngivna platserna. Lill-Halgån benämns fortfarande Hallingån.

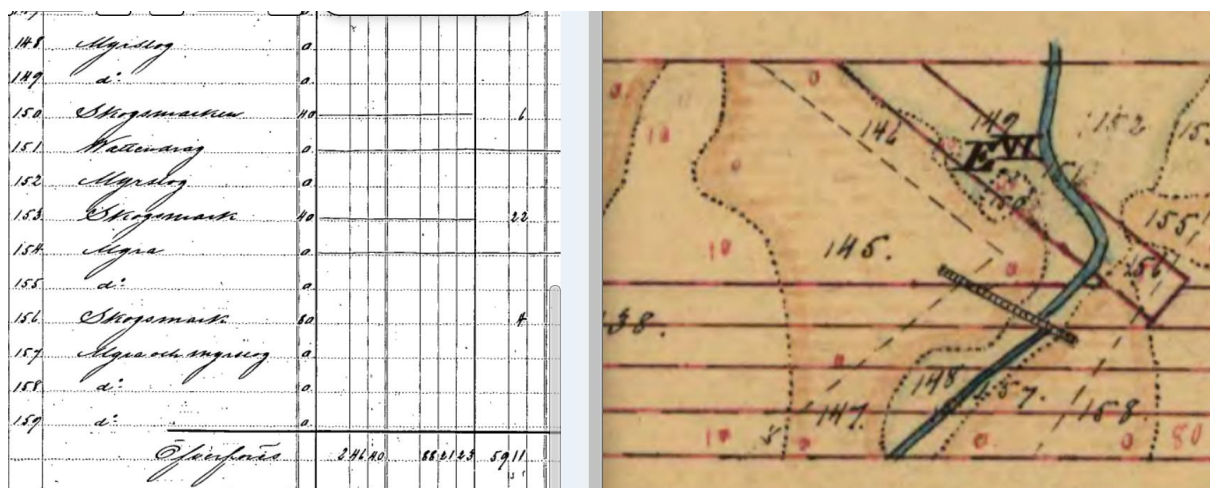


Hemmansklyvning i början av 1900-talet

I stället för Laga-skifte så gjordes i Dalarna en "Hemmansklyvning" där de olika gårdarnas ägor inom ett hemman delades upp. Exempel visas över "Fäbod och utskog" - smala remsor inom Jägra hemman vid de delar där Flaten i dag ligger. Uppströms dammet finns marker som benämns "Myrslog" som idag är sjö. Kanske nyttjades dammarna till flottningen vid denna tid - 20 år senare fanns här enl. Flottledsutslaget en konstruktion som tillät flottning med särskilda utskov och med stötbro nedom dammarna.



Kartbild ovan: Jägra nr 98 och 99 myrslog där Flatensjön i dag dämmt över.
På nedre kartan är nr 99 samt nr 152 rubricerade som Myrslog- På kartan syns den troliga dammet.



Flottledsutslaget 2021



Halgåns övre del inklusive Bredsjön, Åskåken samt Lilla-Halgån ingick i 1:sta distriktet.

Villkor i utslaget: De flottande skola vara berättigade att i och för flottningen verkställa uppdamning ... till de höjder som dammarnas kontruktion medger, med iakttagande att efter slutat flottning dammarna skola öppnas och det för flottningen uppsamlade vattnet utsläppas.

Högsta tillåtna virkeslängd skalla vara 8 m

Slutligen stipulerades i utfallet att man har rätta att flotta vid alla tillfällen som det vore möjligt, samt att vattnet fritt skola framsläppas efter flottningens upphörande, dock på ett sådant sätt att nedströms mark och anläggningar ej toge skada. (Generellt villkor i alla flottledsutslag) Närmare detaljer på sid 18.

Flygbildserier 1960- 1975-2020

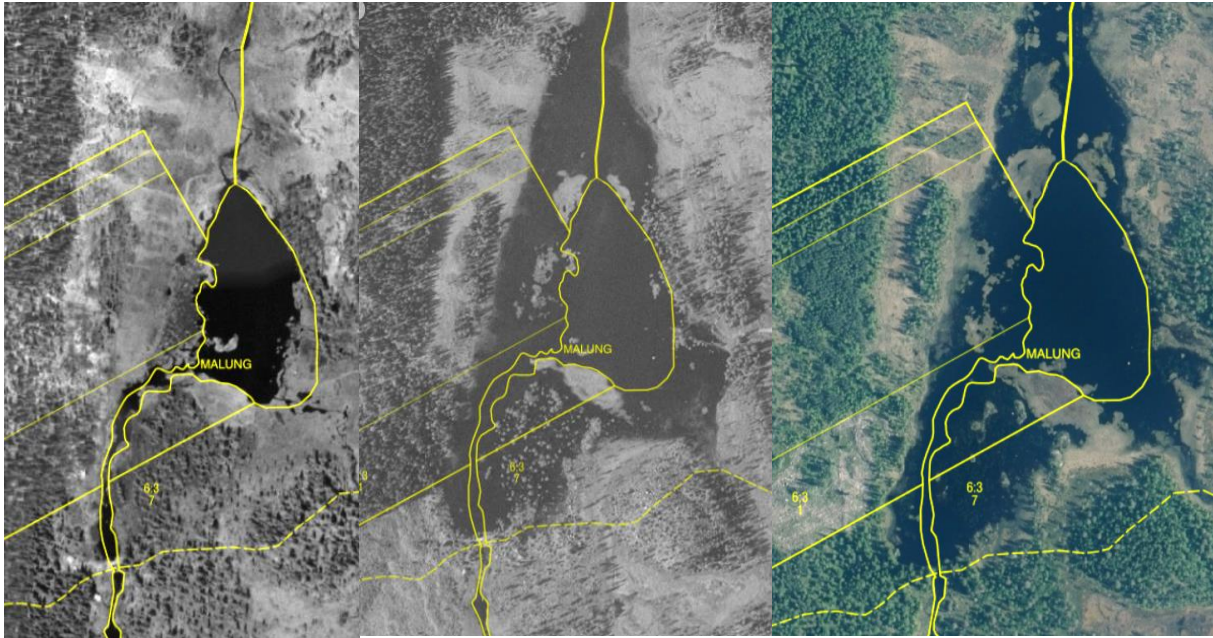
Flygbilder kring år 1960 är tagen under flottningstiden – virke ligger upplagt på stränderna, vältorna ska rullas i Lill-Halgån. Trots det är inte dammarna fyllda. Tortjärn och Flaten vattenyta är mindre än idag

Tortjärn – Fler flytöar sista flytgotot

c:a 1960

c:a 1975

2020

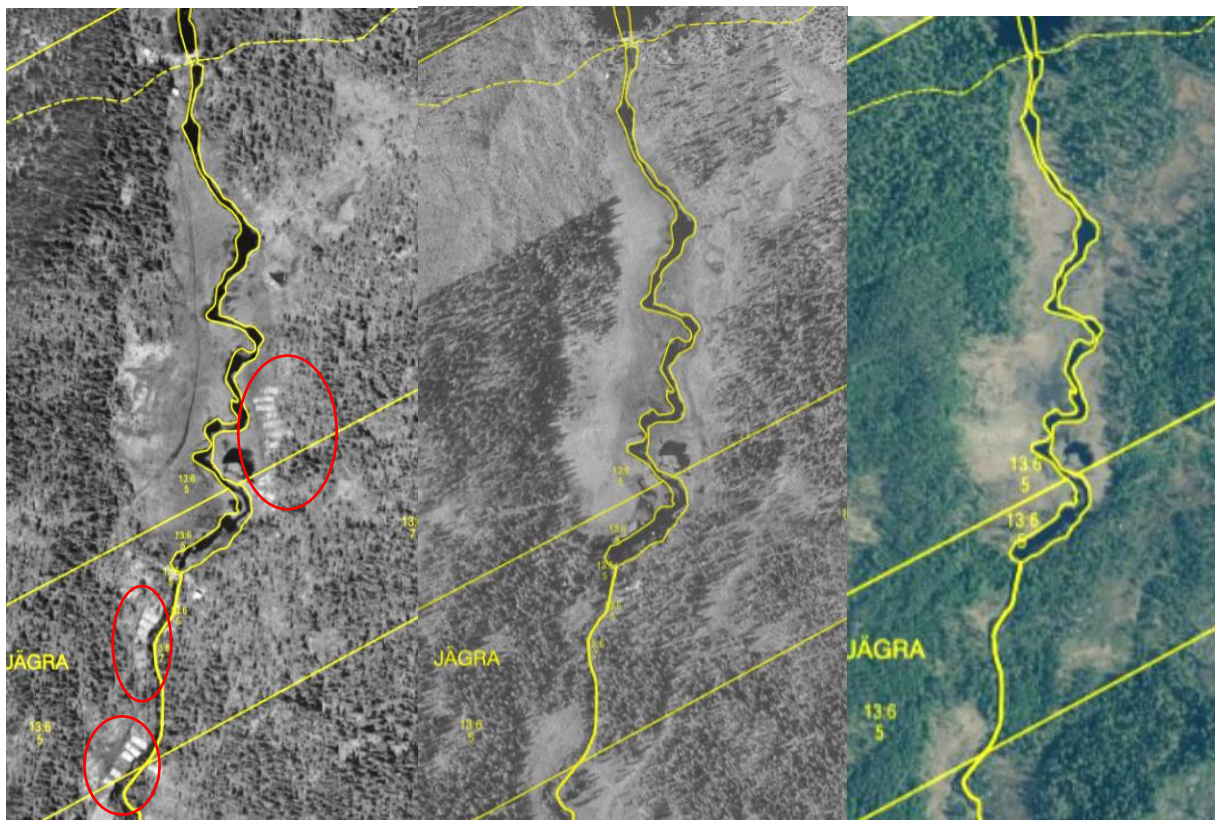


Stockholmsdammet – vattenytan visar ingen större skillnad mellan de tre fototillfällena

c:a 1960 – obs virket! (röd ring)

c:a 1975

2020

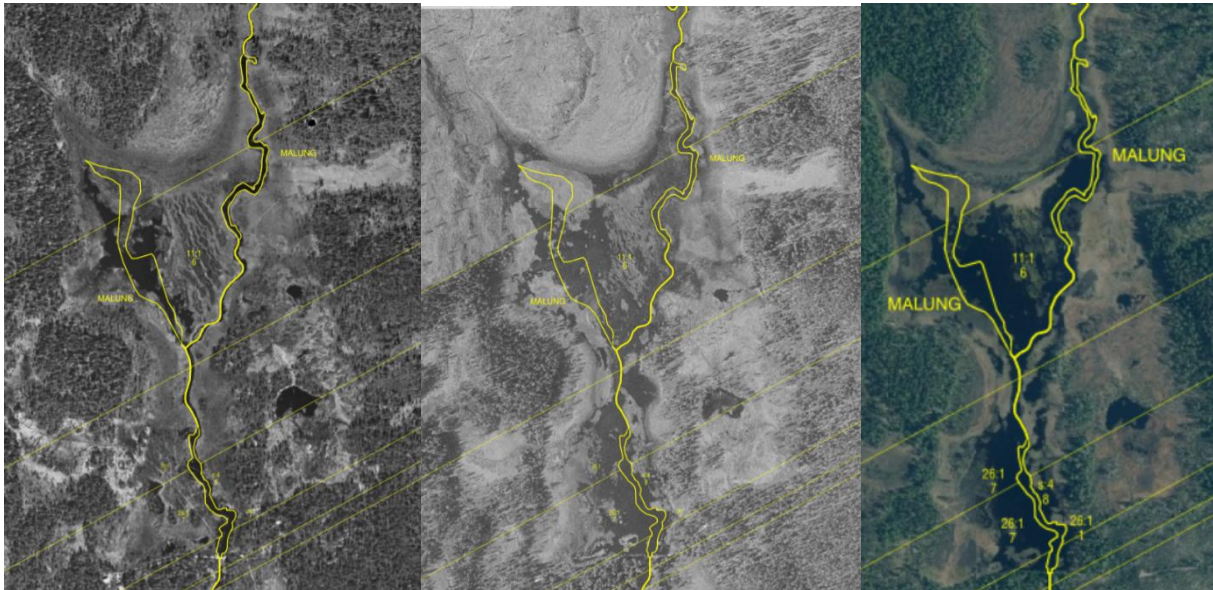


Flatdammet– damman längst ner – stor skillnad från 1960 och idag- se även sid 2.

c:a 1960 – inget virke!

c:a 1975, mkt större vattenyta

2020 ännu större vattenyta



4. Fastigheter

Turligt nog gjorde man vid storskiftet i Dalarna en samfällighet till Malungs hemmen (kallas hemmansägarnas skifteslag). Det var regel på 1800-talet – utöver vägar så la man alla större vattendrag och sjöar, även mindre tjärnar – i samfällighet som idag sköts av Malungs FVOF.



Tillägg till akten i moderntid av Lantmäteriet : Registrering av befintlig samfällighet. Delningsbeskrivning: Text: "Utlagt före skiftet och därvid bibehållna"

Gemensamt nyttjande av vatten beslutats i mötesprotokollen.

De skrivs in under delningsbeskrivning "Allmänna platser för delägarna i skifteslagets gemensamma behöf". Listan på sjöar, bäckar, älvar och tjärnar har nummer som hänvisar till de detaljerade kartorna. Text kan lyda: *Enligt protokoll och förening hafva jordägarna beslutat gemensamt och odelat begagna fisket uti kringliggande vatten samt far- och driftvägar öfer hvarandras skogslotter.*

Det har senare av lantmäteriet vanligen först samman till gemensamhetsanläggningar i Malung-Sälens kommun. I Värmland har ingen motsvarande fastighetsbildning gjorts annat än i mindre omfattning.

De privata skiftena i LillHalgån avrinningsområde tillhör från Norr: MOBYARNA, MALUNGS-PRÄSTGÅRD (Tortjärn), JÄGRA (Flaten) LILLMON och VID MYNNINGEN I Halgån längs i söder IDBÄCK – alla i Malung-Sälens kommun.

5. Övervakningsstationer i området

Nära Lill-Halgåns mynning i Halgån, vid bron finns en övervakningsstation för kontroll av försurning (KEU) SE672055-136583. Här tas prover på försurningsstatus 2 ggr per år med start 2013.



Elfiske har skett vid denna lokal, senast år 1994.

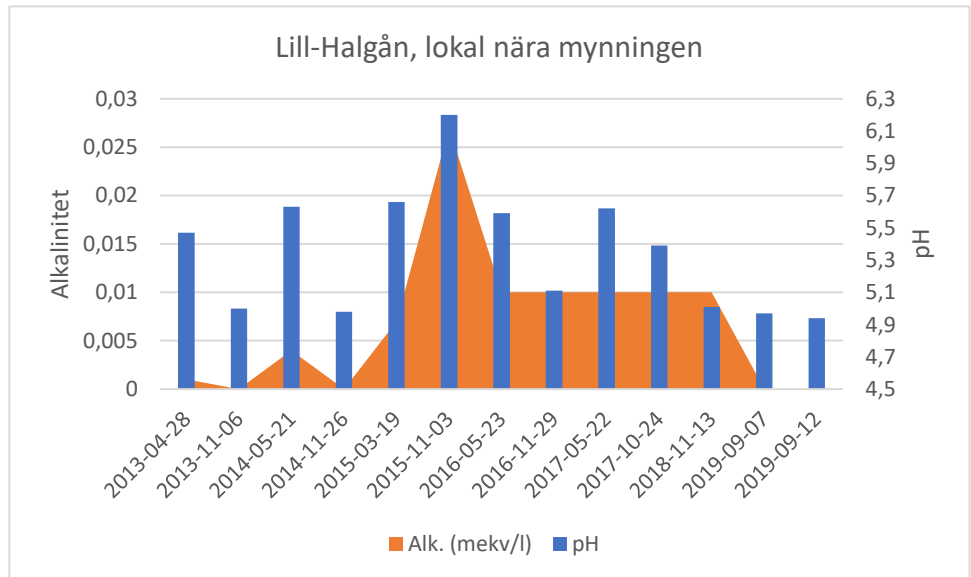
6. Kalkning och försurning

Ingen våtmark i området kalkas. Vattnet är som synes mycket surt. Uppdatera! XX

7. Fiskbestånd

DNA-analys har gjorts som ett samlingsprov vid Lill-Halgåns mynning. Abborre, elritsa och öring detekterades.

Ska vi elfiska mer? XX



Elfiske har skett två gånger, 1991 samt 1994 med dåligt resultat.

Vattendragsnamn	Lokalnamn	Fiskedatum	Art	Täthet årsungar	Täthet äldre än årsungar	Totalt antal/100 m2
LillHalgån	6720600-1365850 NV Bugölvkölen SWEREF 6717167-41008	1991-05-31	Öring	0	0,4	0,4
		1994-08-26	Elritsa		2,3	2,3
			Gädda		1,7	1,7
			Öring			

8. Områden med höga naturvärden

Några nyckelbiotoper finns i området, se kartan.

Klamberget är naturreservat. (utdrag ur Länsstyrelsen Dalarna): Två naturtyper dominerar i detta område – skogar med mest tall samt myrmosaiker. Områdets myrar är helt opåverkade av dikningar. Skogarna är starkt brandpräglade med spår av upp till sex bränder i områdets centrala delar. Tretåig hackspett och tjäder är karaktärsarter.



Strax nedströms Stockholmsdammet har Västerås Stift skyddat skog.

Våtmarken Vålåskölen har höga naturvärden, klass 2. Hattkölen har fått klass 1, våtmark med vissa naturvärden.

9. Områden med höga kulturvärden

Några fångstgropar är registrerade. I Bredsjöberget fanns en större fäbod, utritad på Häradsekonomiska kartan

Genom området slingrar sig en gammal färdväg benämnd Brovägen. Den har sin start i Jägra och går ända till sjön Åskaken, 2 mil. Ett minnesmärke över ett gammalt mord på 1600-talet finns längs vägen.

Brovägen – länk till detta:

<https://www.rotter.se/faktabanken/avrattade/176-2006-08-09-19-48>

Inga vattenrelaterade lämningar finns ännu registrerade.



Brovägen eller Kungsvägen ca 20km
Stigen börjar vid S.E. Jonssons fabrik i Jägra och går i västlig riktning upp mot Risberget. Utefter stigen finns flera intressanta minnesmärken. Bl. a Stegelholen, namnet syftar på att två soldater blev avrättade och steglade på denna plats. På en liten kulle i Medskogen bredvid stigen står ett vitt kors som påminner om denna händelse. Längre fram finns "Jonas i skogen", en trågubbe huggen ur en stor och grov stam. Stigen slutar vid sjön Åskaken, man kan dock fortsätta ytterligare ca 15 km och kommer då fram till Klarälvsdalen i Värmland

10. Flotteldsutslaget 1921 för Lill-Halgån

Arbetsbeskrivning, Utdrag ur Flotteldsutslaget 1921 ; Text om dammarnas konstrukktion finns återgivet vid varje damm, se ovan.

Nr på kartan	m fr Tortjärn	Utdrag ur Flotteldsutslaget 1921 med 1921 års stavning vänster är oftast öster, man ser alltid nedströms i flotteldsutslagen – och började högst upp till skillnad mot vid biotopkarteringen.
1	0	Tortjärn
2	240	Tortjärnsdammet Dämningshöjd 2,5 m Flottningskoja
3	817	Stockholmsdammet Dämningshöjd 2,65 m Flottningskoja
4	1050	Holme borttages och skog röjs
5	1150	Udde till vänster borttages
6	1650	Holme och två uddar borttaget
7	1770	Flatdammet Dämningshöjd 2 m Flottningskoja
8	2300	Kubbledare till höger 15 m
9	3050	49 m lång ledare till höger repareras
10	3150	Udde till höger avgräves
11	3400	Bottenrensning
12	4200	Holme bortgräves, ådra till vänster stänges
13	4500	Udde till höger avgräves, holme borttages
14	4600	Läns 80 m lång ligger mot tjärn till höger
15	5950	Bottenrensning
16	6600	Gångbro finnes för vägen Granberg – Åshagen: 10 m öppning och skyddskista 10 m till vänster och 40 m till höger (samma plats som nuvarande bro)
17	7250	utlopp i Halgån



11. Utdrag ur viss med våra kommentarer

Då Lill-Halgån tyvärr är klassat som övrigt vatten finns ingen bedömning i VISS. Detta borde ändras.

Området innehåller tre "övrigt-vatten-förekomster": Övre Lill-Halgån WA88701118 samt WA46908722 (båda "övrigt vatten") är 6 km innan den möter Medskogsbäcken WA73274641, även den "övrigt vatten" 5 km.