

Huvudfåran del 3: Halgån från Sjöbäcken upp till Länsmansflån

Sammanfattning

Denna rapport beskriver Halgån från Sjöbäckens mynning upp till Länsmansflån (Granbergsdammen), vilket är c:a 15 km. Nedan Länsmansflån Halgåns strömmar i blockig terräng. Där lutningen minskar och rullstensgruset finns kvar grenade Halgån tidigare ut sig kring holmar och öar.

Det finns ingen damm i huvudfåran på detta avsnitt, men uppströms finns vandringshindret vid Länsmansflån och nedströms det vid tröskeldammen uppströms Brattfallet. En kalkdoserare står strax nedströms E16.

Biotopkartering enl. ny metod gjordes på sträckan 2022. Sträckan i sin helhet bedömdes som kraftigt rensad. Kommentar: *”Stora mängder rensmassor ligger längs stränderna, trots att vattendraget överlag fortfarande är blockrikt. Största förbättringspotentialen torde vara öppning av sidofåror, vilket skulle ge fina uppväxtmiljöer.”*

Flera stängda sidofåror finns som borde kunna öppnas. Längs älven finns långa sträckor med isälvsgrus.

Trots kalkdoserare och sjökalkning i uppströms Bredsjön verkar pH inte klara målet på pH 5,6 och öringstammen på sträckan verkar vara svag. E_DNA test har gjorts vid flera mindre tillflöden samt i den avsnörda älvfåran vid Storholmen, öring detekterades, men ingen bäckröding. DNA test vid Storholmens mynningsområden visar abborre, elritsa, öring, gädda, och mört

Området berör en vattenförekomst, Halgån ups Sjöbäcken WA43868381 som har bedömningen måttligt ekologisk status. Klövfallsbäcken 8 km MS_CD: WA94060435 är övrigt vatten, ej bedömd.

Våra förslag

Biotopvård kan med fördel genomföras på en sträcka på ungefär upp till Storön till en tämligen låg kostnad då Halgån här oftast är tillgänglig med maskin. Det finns fyra större avsnörda sidofåror och flera små. Två av dem är stängda av vackra långa kilstensmurar som ej får röras, men möjlighet finns att släppa in vatten uppströms murarna. Vi prioriterar i första hand den långa sidofåran vid Storholmen (Sträcka 3 i biotopinventeringen).

Fiskväg förbi tröskeldammen till Brattfallets kraftverk samt vid Länsmansflån samt bör åtgärdas, mycket hög prioritet. Dessa beskrivs närmare i delrapporterna ”Huvudfåran del 1 Halgån nedre sträcka” samt ”Länsmansflån och Åssjöälvens avrinningsområde”.



Våra förslag	1
1. Beskrivning av området	3
Jordarter	3
Hydrologi	3
Övervakning.....	4
Försurning.....	4
Bottenfanua o Påväxt.....	4
Fiskbestånd	5
Biotopkartering.....	6
2. Intressanta sträckor	8
1. Rester av brofästen	9
2. Väst Halgåmossen	10
3. Stölleholmarna.....	11
4. NO Långmyren	13
5. Säterbäckens mynning	14
6. Storholmen	15
7. Ost Rammyren - strax uppströms Storholmen.....	17
8. Tjurbastholmen.....	18
9. Granbergsreservatet	19
10. Strax Väster om Porsmyren.....	20
11. Backmyren- uträtad Halgå	20
12. Strax nedströms kalkdoseraren	21
13. Vid vägöverfarten E16.....	24
14. Nattjärnsskogens naturreservat	26
15. Strax nedströms Granbergsdammen	27
3. Områdets historik.....	28
Karta Geografisk indelning av Norra Ny 1697	28
Storskifte Stöllet 1811	28
Laga skiften kring 1850.....	29
Häradsekonomiska kartan 1890-talet.....	29
Flottledsutslaget 1921 för Halgån	29
4. Fastigheter.....	30
5. Områden med höga kulturvärden	31
6. Områden med höga naturvärden	31
7. Flottledsutslaget 1921 för Halgåns flottled, utdrag gällande 3:dje distriktet.....	32
8. Utdrag ur VISS med våra kommentarer.....	33

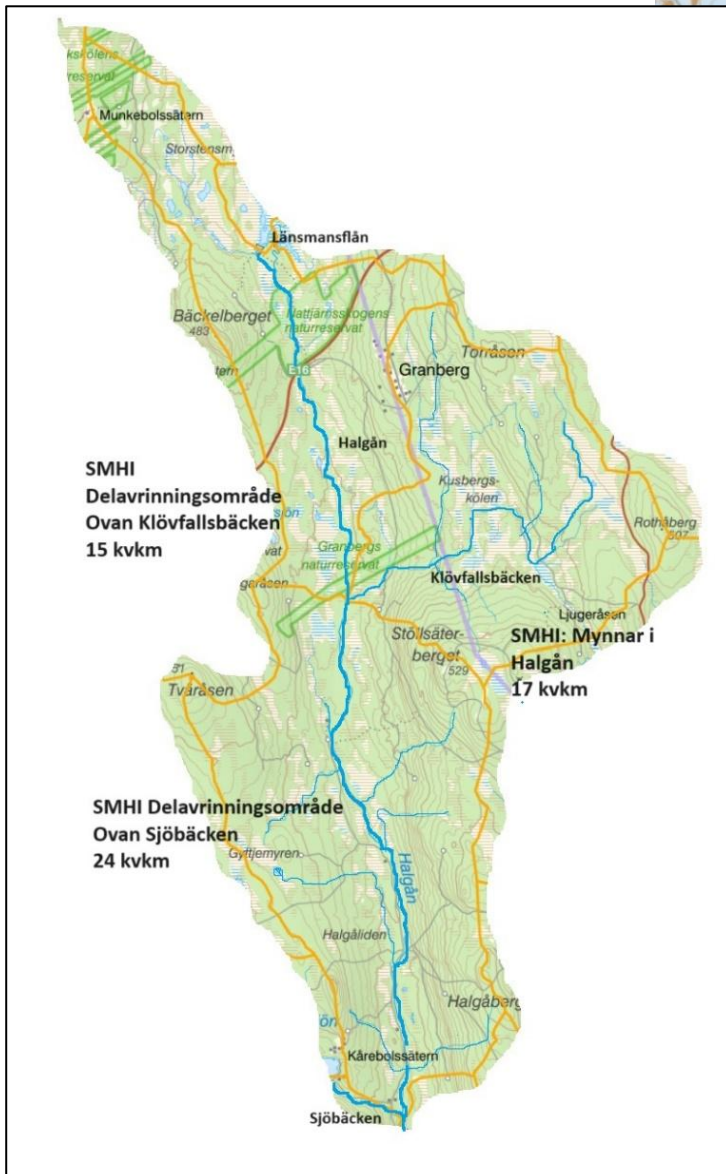
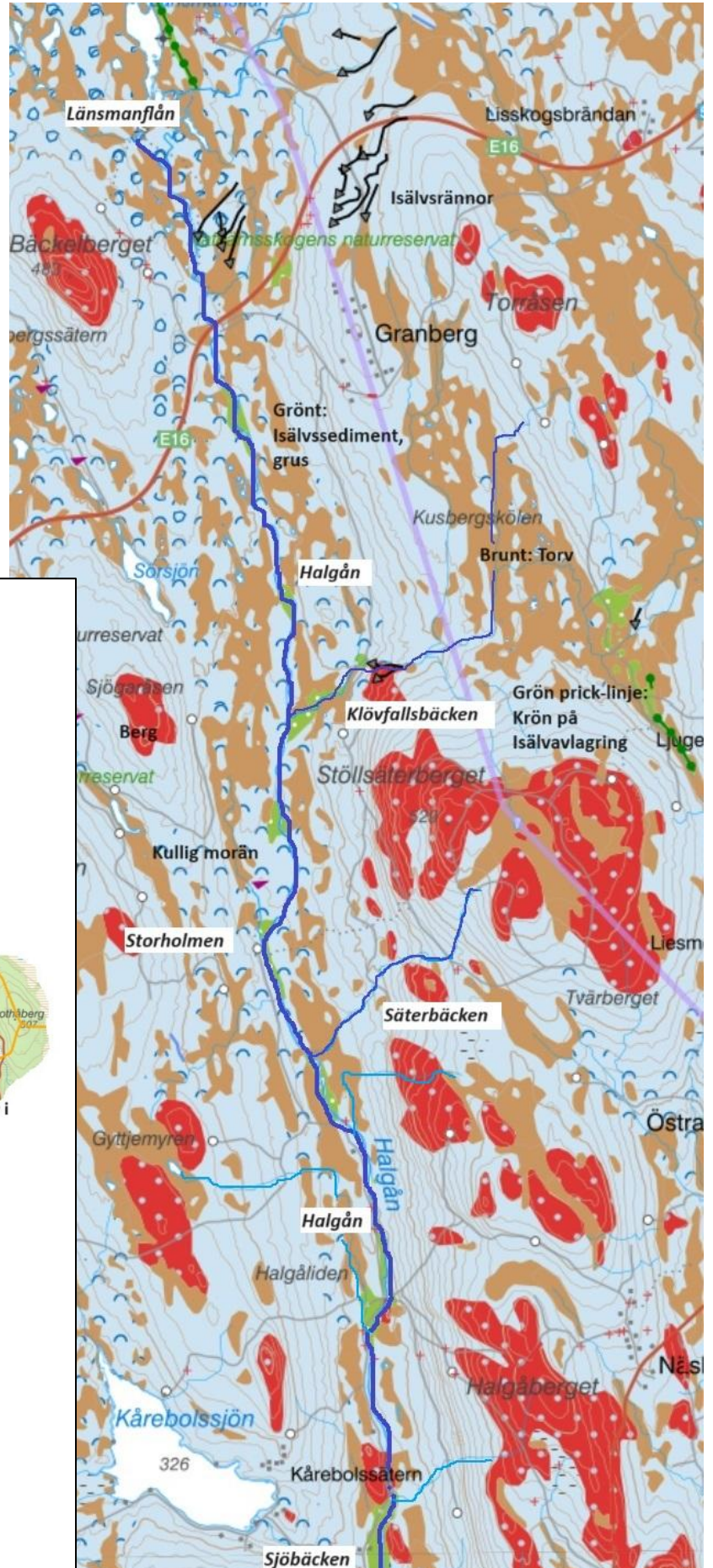
1. Beskrivning av området

Jordarter

Halgån har ursprungligen varit en kraftfull isälv. Gröna områden visar sediment avsatta från isälvstiden. Både Säterbäcken och Klövfallsbäcken mynnar i sådant grus. Mer detaljer finns under beskrivningen av de mest intressanta sträckorna.

Hydrologi

Området delas in i tre olika avrinningsområden. Medelvattenföringen är c:a 3,4 km³/s vid nedre delen, upp till Sjöbäckens mynning. Det bidrar till 63% av vattenföringen i Halgåns mynning.



Övervakning

Kalkeffektuppföljning sker i lokalen Halgån E16 17 STA3496 uppströms kalkdoseraren, som är placerad nedströms bron. Här sker intensiv övervakning för att styra doseraren, från år 2016 tas analyser 6 ggr/år.

I området finns tre små tjärnar som ingår i den nationella övervakningen och provtas på väldigt många parametrar, bl.a. tungmetaller. Blå färg: Opåverkade vatten. Grön färg: Inom regionala variationen men över opåverkade vattengränsen. Gul färg: halter över regionala variationen

ug/l	As	Cd	Cr	Cu	Ni	Pb	Zn
Gyttjemyrtjärnarna	0,23	0,037	0,12	0,22	0,16	0,73	6,5
Granskogstjärnen	0,31	0,023	0,19	0,13	0,19	0,77	6,4
Nattjärnen	0,16	0,006	0,18	0,11	0,19	0,16	2,6

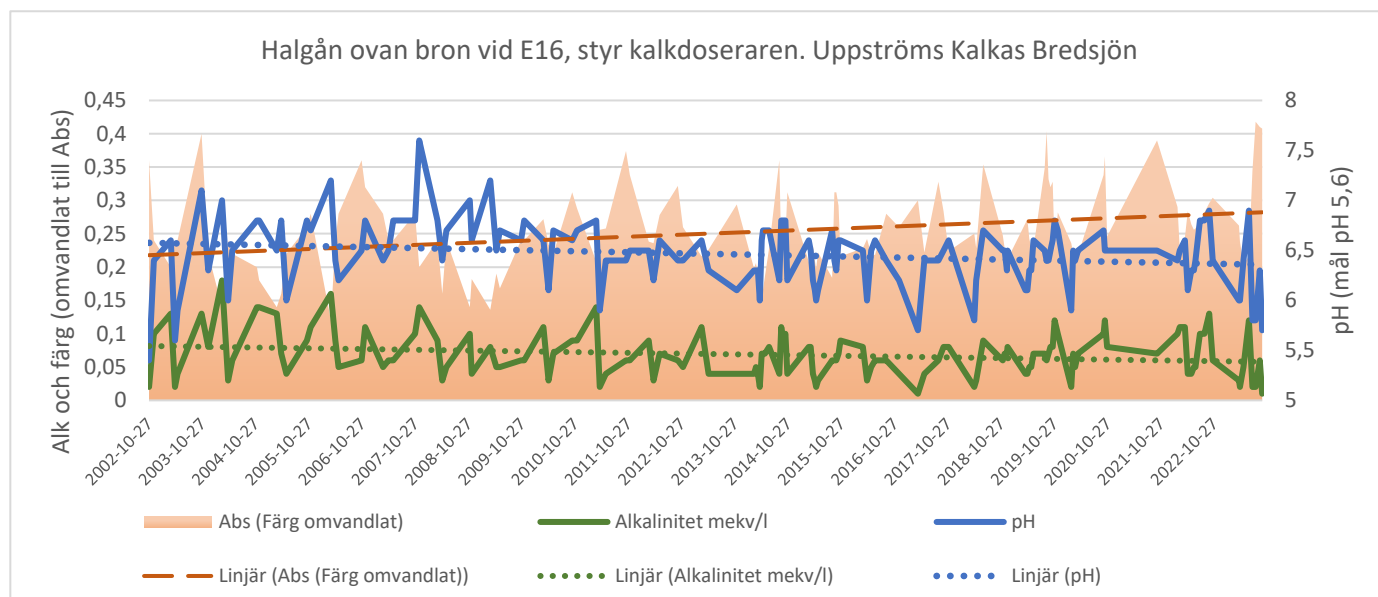
	Abs_		Alk	Tot-P
	420	pH	mekv/l	ug/l
Gyttjemyrtjärnarna	0,39	4,5	-0,077	5,7
Granskogstjärnen	0,51	4,3	-0,112	7,1
Nattjärnen	0,19	5,5	0,016	2,8

Nattjärnen avviker från de övriga med klart (låg abs) , icke så surt vatten med mycket låg fosforhalt.

Försurning

pH från data uppströms kalkdoseraren varierar mycket, kanske även pga kalkning i Bredsjön, som ibland gett pH över 7 under perioden före 2009. pH dippar under 5,6 (mål för kalkningen) vid flera tillfällen, ofta vid snösmältning.

Vattnets färgtal har under perioden ökat.



Bottenfanua o Påväxt

Aldrig testad XX

Utredning Halgån Delsträcka 3 av 5: Från Sjöbäcken upp till Länsmansflån

Fiskbestånd

De elfiske som skett visar på en mycket svag stam av öring. Lokal ost om Halgåliden var tidigare en övervakningsstation.

	Fiskedatum	Art	Täthet årsungar	Täthet äldre än årsungar	Totalt antal/100 m ²
6702610–1370260 O Halgåliden Se karta övervakningsstationer sid 4	2008-08-12	Elritsa		146,2	146,2
	2010-08-27	Elritsa		38,1	38,1
	2012-09-19	Elritsa		64,9	64,9
6711300–1368800 O Bäckelbergssättern (strax nedströms E16-bron)	1991-05-21	Gädda		2	2,0
		Elritsa		8,2	8,2
		Öring	0	0,7	0,7



E_DNA test gjordes hösten 2023 fyra mindre biflöden på Halgåns västra sida – ingen träff på öring eller bäckröding. Fattas prover på östra sidan, bl.a. Säterbäcken och Klövfallsbäcken. DNA test vid Storholmens mynningsområden visar abborre, elritsa, öring, gädda, och mört

Foto på nylagd trumma vid Halgålidsbäcken (bäcken längst i syd på kartan t.v.)



Biotopkartering

I biotopkarteringen från år 2021 bedöms hela sträckan som kraftigt rensad. På kartan är flottledsminnen markerade med lila.

Vid flottningen rätades älvfåran ut, sidofåror täpptes till, ibland med långa välbyggda kilstensmurar (foto t.h.) Dubbelkistor (sten i en trälåda) stenrens och risledare (ris eller klenvirke i 45 ° vinkel mot strömfåran säkrat med sten) kantade älven. Mindre öar av isälvsgrus (stenör) grävdes bort. Större stenar och hållar i fallen sprängdes sönder. På så sätt skapades en ränna med relativt jämna botten lämplig för flottning.

Foto nedan på "stenör" vid Storholmen



Där stigen till Näsberget gick över Halgån finns rester av fundamentet till en hängbro (gula ringar). Hängbron hade spann på 30. En telestuga syns på östra stranden. Flottarna kommunicerade med fast telefonlinje.



Utredning Halgån Delsträcka 3 av 5: Från Sjöbäcken upp till Länsmansflån

Biotoptinventeringen från 2022 har 2024 kompletterats i projektet genom besök av expert (Sportfiskarna, Robin Lindgren) som har sammanställt möjliga biotopåtgärder. Dessa redovisas utförligt och samlat fr hela Halgåns huvudfåra i dokumentet "Förslag på Biotopvård i Halgån"

Sträcka 1 är väldigt lång och sträcker sig från Sjöbäckens mynning ända upp till Nattjärnsskogens naturreservats avslut. Kommentaren från inventeraren är att vattendraget här är mycket homogent, kraftigt rensat men med stora block i fåran. Flera mindre och fyra större sidofåror noterades som borde kunna öppnas, vilket skulle ge stora möjligheter till ökad lek och uppväxt.

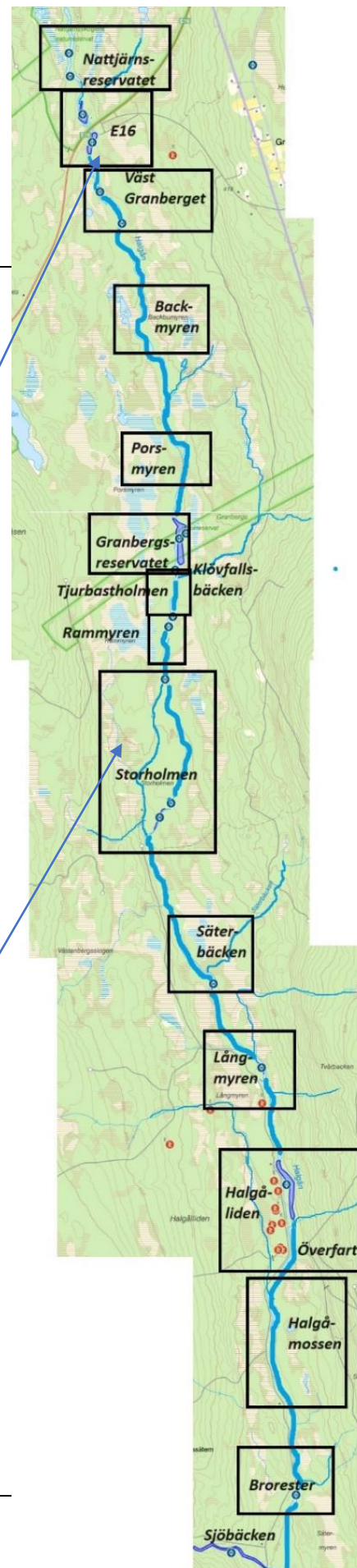
Nr	Längd	Typ	Rensning	Kultur	Kommentar	Åtgärder
6	961	Svagt strömmande	Försiktigt rensad	Stensättning, avslut vid dammen	Länsmansflån kulturmiljö med många flottningsminnen, både på land och i vattnet	Öppna fiskväg vid Länsmansflån
5	136	Sidofåra: Strömmande, blockrik	Orensad	Sidofåra avstängd med mur	Avstängd med mur, kulturmiljö. Finns ej sten att tillgå för åtgärder utom de som ingår i kultur/fornlämning	Öppna sidofåra, men spara muren
4	136	Sidofåra: Lugnflytande, blockrik	Orensad	Sidofåra avstängd med mur	Muren som stänger av sidofåran är kulturmiljö	Öppna sidofåran, men spara muren
3	1383	Sidofåra: Lugnflytande	Försiktigt rensad	Sidofåra avstängd	Storholmen med flottarstuga	Öppna upp sidofåran, prioriterad
2	424	Sidofåra: Svagt strömmande	Orensad	Sidofåra avstängd, en del av den längre, avstängda sidofåra	Det verkar som att Halgån eroderat sig in i sidofåran, alternativt är den nedre delen öppnad manuellt.	
1	9999	Strömmande, blockrik, '	Kraftigt rensad	Annan stensättning, brolämningar	Stora mängder rensmassor, trots att vattendraget överlag fortfarande är blockrikt. Homogen undantaget en hölja. Block rundare nedströms men ung samma lutning	Återföra rensmassor, Största förbättringspotentialen torde vara öppning av sidofåror, vilket skulle ge fina uppväxtmiljöer.



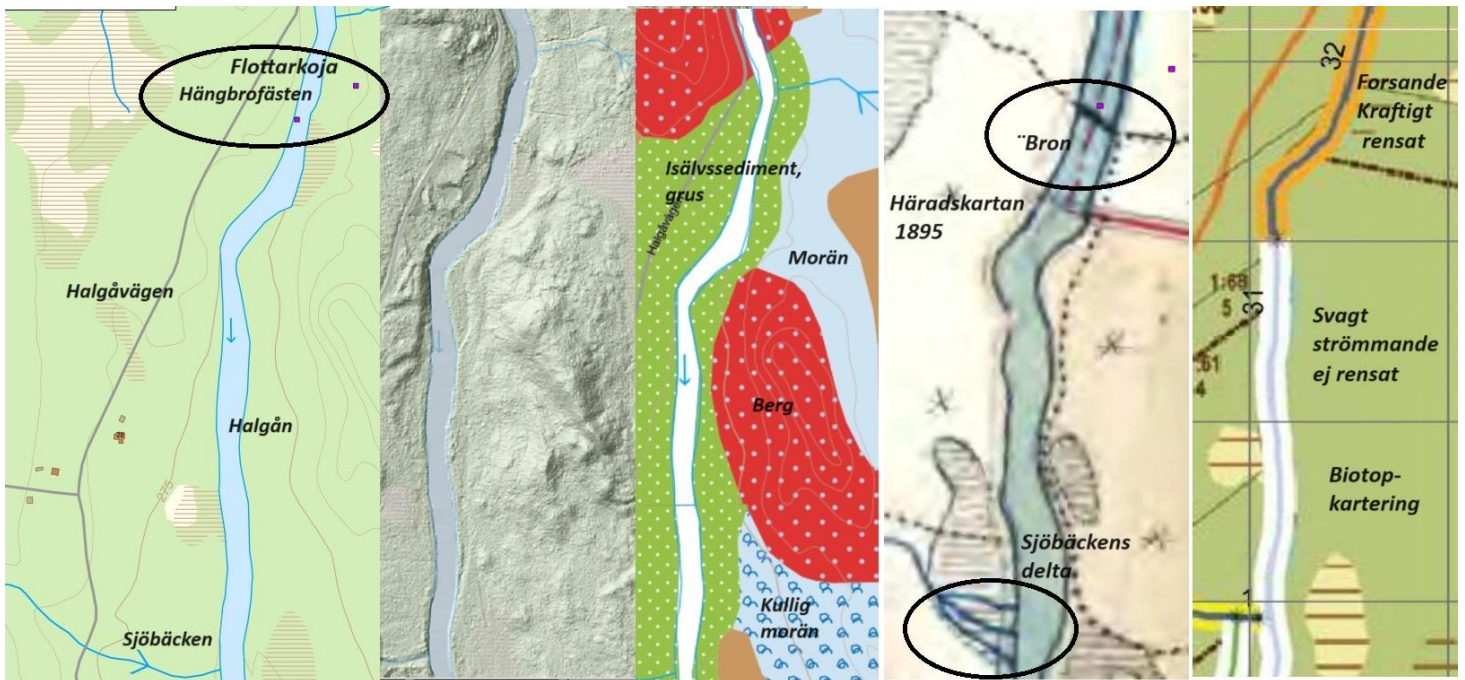
2. Intressanta sträckor

Genom den information som finns i flotteldsutslaget från år 1921 (se sid 31), studier av kartor äldre än 1921, kulturinventeringen av kvarvarande flottledsminnen från 2012 samt biotopkarteringen från 2022 har 14 sträckor som kan vara intressanta att studera vidare tagit fram **för kommande biotopvård (gulmarkerat)** och/eller som platser som bör uppmärksammas för dess kulturminnen.

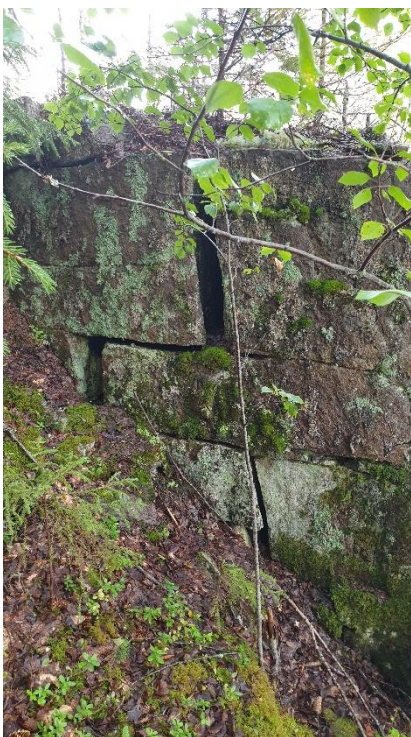
Nr	område	Kommentar	att göra	sid
15	Nds Granbergsdammen	Sträcka 6 i biotopinventeringen, försiktigt rensad	Öppna fiskväg vid Granbergsdammen ups	27
14	Nattjärn-reservatet	Intressant geologi, liten sidofåra Str. 6	undersöka mer	26
13	Området kring E16	Kalkdoserare, gamla brofästen, lång stenslänt. Str. 1	synliggöra och kolla sidofåra	24
12	Väst Granberget	Två längre sidofåror och mkt fina långa kilstensmurar Str. 4 och 5	öppna försiktigt så att vatten kommer in bakom	21
11	Backmyren	kortare sidofåra Str. 1	ev öppna	20
10	Porsmyren	avsnört isälvsö Str. 1	ev öppna	19
9	Granbergs-reservatet	större sidofåra, stenslänt, kilstensmurar och dubbelkistor Str. 1	öppna uppströms utan att förstöra kultur-lämningarna	19
8	Tjurbastholmen	sidofåra och bäckmynning Str. 1	öppna en större sidofåra	18
7	Rammyren	Två sidofåror stängda av kistor	öppna en större sidofåra	17
6	Storholmen	Mkt lång sidofåra Str. 3 DNA test vid Storholmens mynningsområden visar abborre, elritsa, öring, gädda, och mört	bör öppnas, material finns	15
5	Säterbäcken	Mindre sidofåra i isälvs-sediment	ev öppna	14
4	Långmyren	Dubbelkista stänger av tidigare bred Halgå	ev öppna mer, kontrollera	12
3	Halgålidestöllet-holmarna	Längre sidofåra där älven har öppnat liten del nedströms	Str. 2 ev öppna mer,	11
2	Halgå-mossen	Stenör i älven kraftigt rensat	Mer stenrens ut i älven	10
1	Hängbro-överfarten,	Fint och lite spektakulärt kulturminne från sätertiden	Synliggör! fundament kvar	9



1. Rester av brofästen



Här rinner Halgån i isälvs sediment. Biotopkarteringen från 2002 säger att den nedre delen av sträckan är orensad och svagt strömmande. Vid området där resterna efter bron fanns är det kraftigt rensat och Halgån är strömmande. Sjöbäckens delta nedströms är bortgrävt, vi föreslår öppnande av en av fårorna, närmare beskrivet i Del 2 Huvudfåran samt PM om Sjöbäcken.



Rest av brofästet till hängbron t.v.

Foto på Halgån block i älven Vänstra brofästet markerat på fotot



2. Väst Halgåmossen

Bra lekmaterial kan finnas uppströms att lägga ut i älvfåran uppströms det sprängda fallet (svart ring).

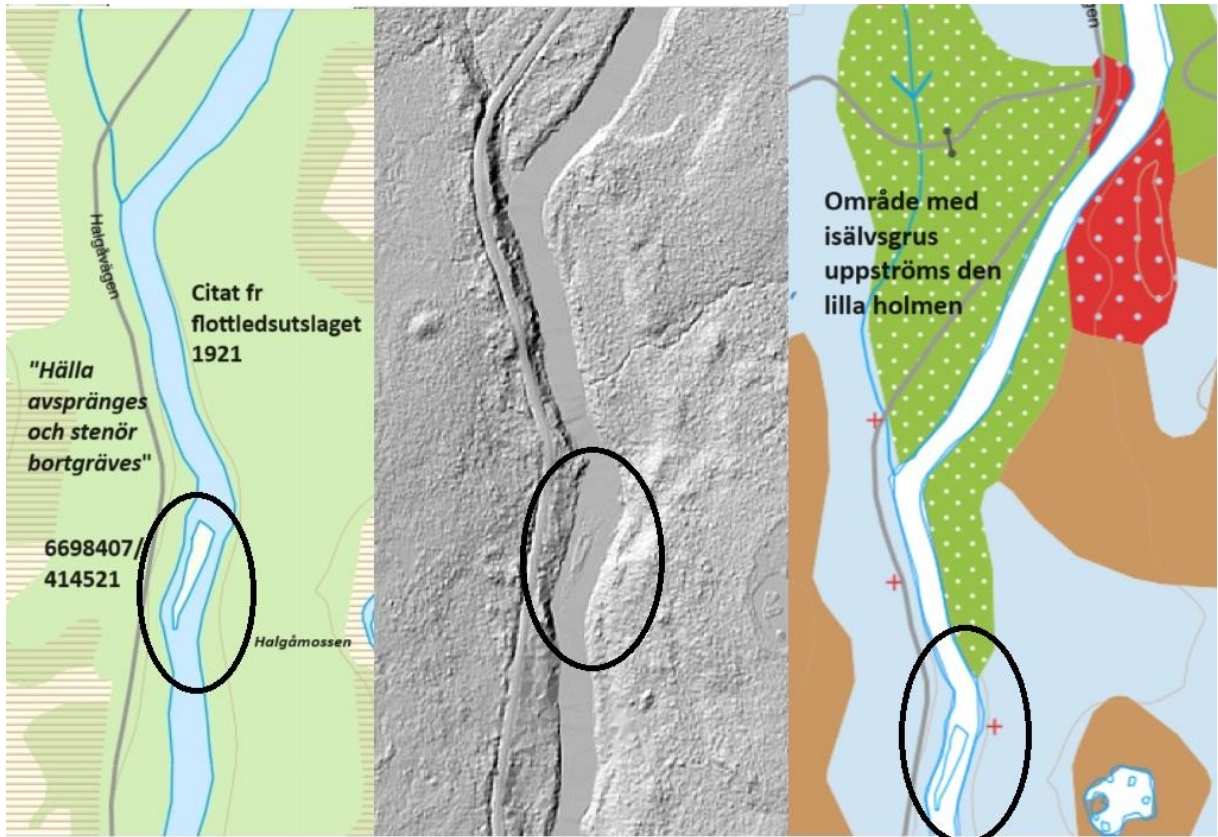
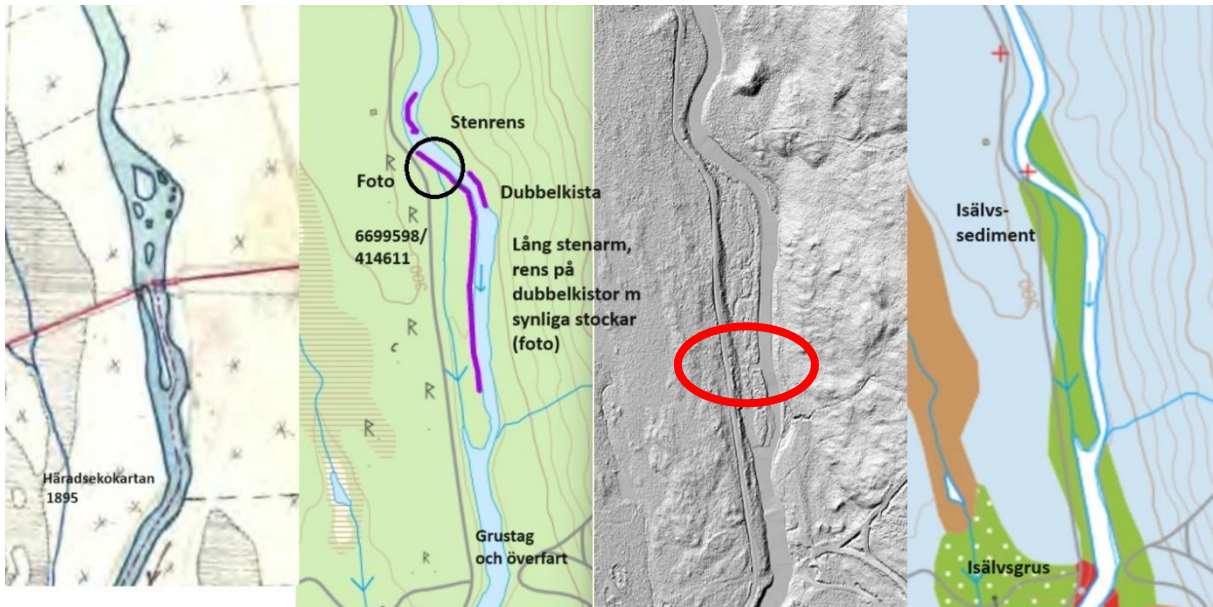


Foto den sprängda hällen i forsen



3. Stölleholmarna.

På Häradsekonomska kartan från slutet av 1800-talet syns här många småöar. En lång stenarm skyddade virket att trassla in sig i de små öarna som benämndes Stölleholmarna. Jordarten är finare isälvsmedimen enl. SGU. Nedströms finns isälvsgrus och här är en överfart över Halgån till grus/sandtaget och mötande skogsbilvägar. Den reservatbildning som pågår berör denna del av Halgån.



Vid biotopinventeringen, sträcka 2 noterades att Halgån här har eroderat in i sidofåran. Sträcka 2 sattes som "en del av den längre, avstängda sidofåra som ses på kartan, det verkar som att Halgån eroderat sig in i den igen, alternativt är den öppnad manuellt, genom biotopvård" Röd ring på terrängkartan ovan. Foton f.v.: Igenproppad sidofåra, rester av träkonstruktionen från dubbelkistan samt överfarten till grus/sandtaget. Nästa sida foto från inventeringen





Foton sidofåran



Hölja på sträckan

Förslag: Den kraftiga rensvallen på uppströmssidan öppnas för att släppa in vatten längs hela den avstängda sträckan, samt att så många av tvärfåror som kulturmiljön kan tillåta öppnas för att återskapa det kvillområde som tidigare fanns här.

Majoriteten av rensmaterialet är löst arrangerat uppe på dubbelkistorna, som alltså inte längre syns. Genom att ta delar att

detta lösa material kan kulturminnena förtydligas samtidigt som naturmiljön gynnas.

Materialet som plockat från öppningar i vallen placeras i huvudfåran för att skapa strukturer och hjälpa till att styra vatten in på västsidan av holmen.

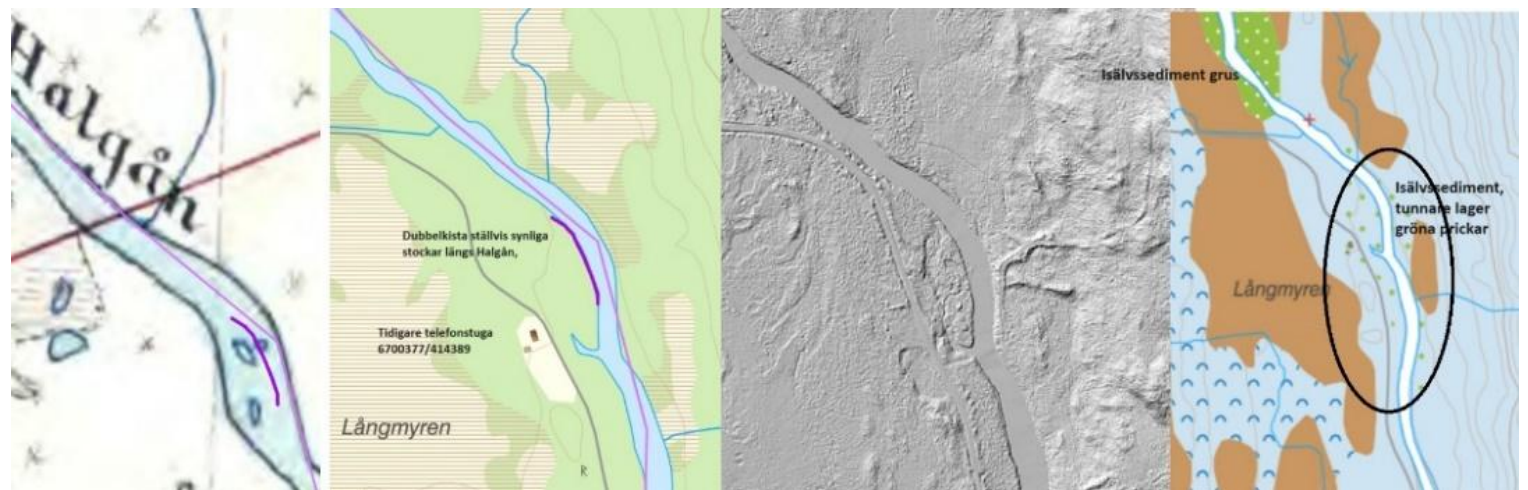


Drönarfoto hösten 2024



4. NO Långmyren

Sidofåra stängdes och småöar grävdes bort under flottningen. Här fanns en telefonstuga för att möjliggöra kommunikation under flottningen och en lång dubbelkista byggdes. Området planeras ingå i Halgålidens naturreservat, under bildande, se sid 31..

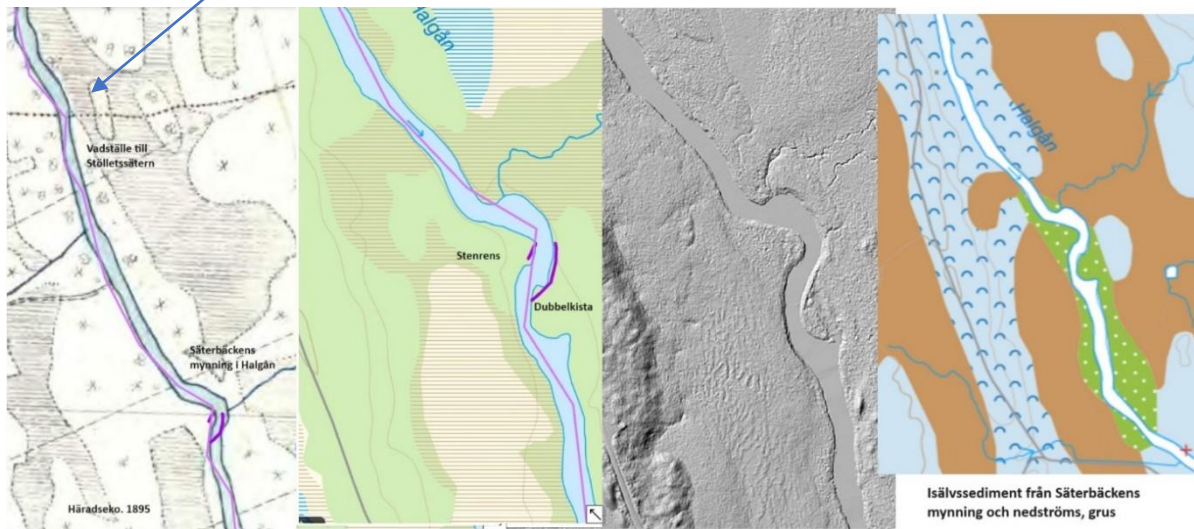


Den avstängda sidofåran är c:a 150 lång och håller endast vatten i högflöden. En lång vall/kista löper längs huvudfårans västra strand. Vallen är låg och kraftigt överväxt av gräs och sly.

Förslag: Genom att öppna och släppa in vatten i nordligaste änden kan stor naturnytta uppnås med en förhållandevis liten åverkan på kulturminnet. Rensmaterial som eventuellt plockas från vallen återförs till huvudfåran för att skapa struktur och hjälpa till att syra vatten in i sidofåran.

5. Säterbäckens mynning

En kortare, 100 m, sidofåra är instängd med stenvall, möjligen med träkonstruktioner inne i vallen. Uppströms fanns vadet över till Stölletsättern, uttridat på Häradsekonomiska kartan från slutet av 1800-talet.

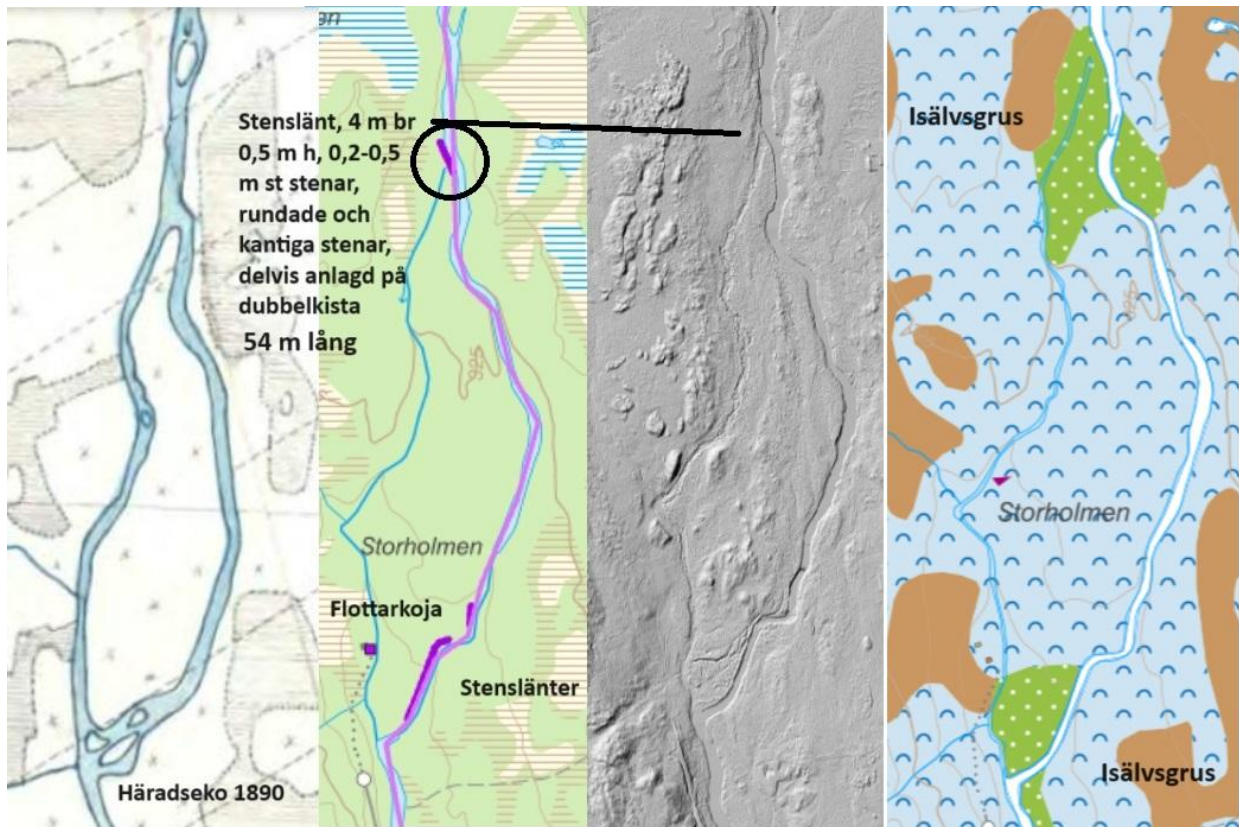


Vid fältbesöket kunde inga synliga träkonstruktioner observeras, men troligen finns det sådana inuti den ca 70m långa vallen. Vår förhoppning är att en eller två mindre luckor skulle kunna öppnas för att släppa in vatten i den avstängda fåran.



6. Storholmen

Storholmen avgränsas av en lång sidofåra som bör öppnas. DNA-test vid sidofårans mynning visade aug 2023 abborre, elritsa, öring, gädda samt mört. Tidigare kartor visar två likstora fåror. Kommentar från biotopinventeringen (delsträcka 3) : "Öppna upp sidofåran, Sprängsten och naturlig sten finns (5 kbm av varje)" Nästa sida foton.



Drönarfoto på vällen som stänger Halgåns ursprungliga fåra runt Storholmen.



Utredning Halgån Delsträcka 3 av 5: Från Sjöbäcken upp till Länsmansflån

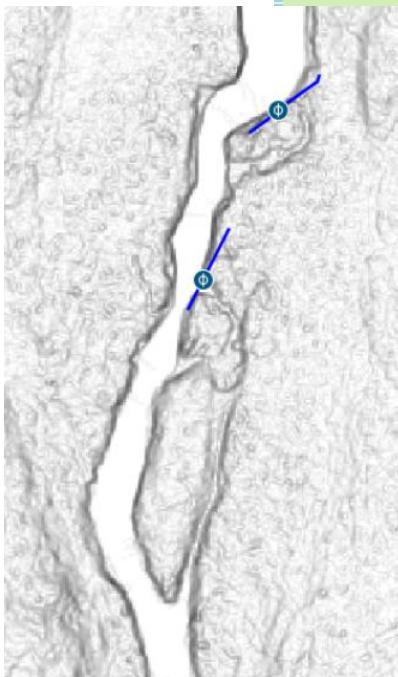
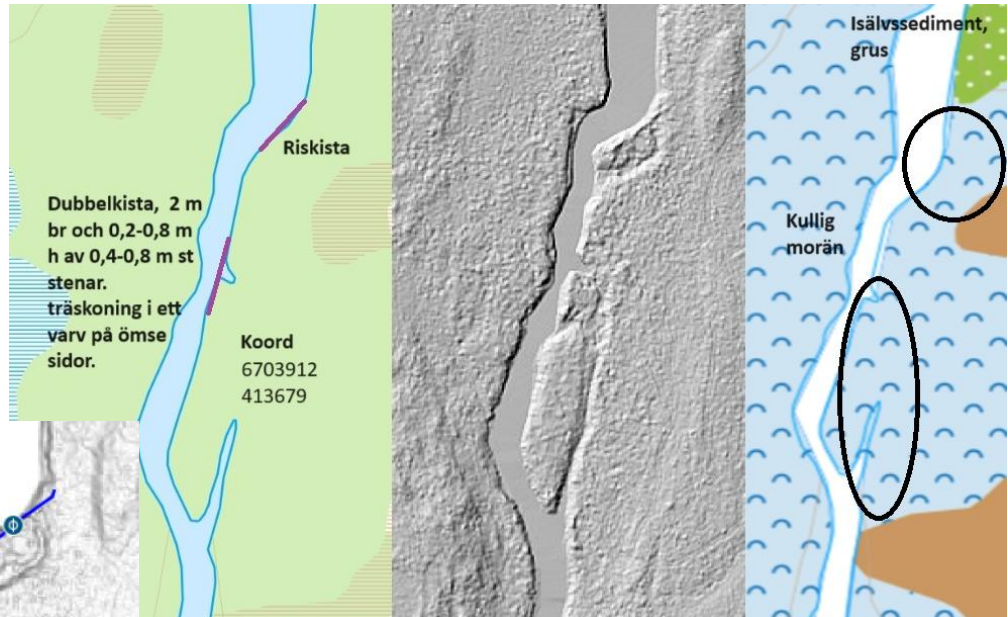


Storholmens västra, delvis torra, fåra är stor och bred. På holmen ligger en välbevarat flottarkoja. T.v. Halgån uppströms från sidofårans mynning längs Storöns strand. Halgån kantas här av långa stenslänter.

Förslag: Öppna upp vid avstämningen så att större flöde kommer in i sidofåran, samt flytta större sten in i huvudfåran från rensvallarna

7. Ost Rammyren - strax uppströms Storholmen

Här finns en större och en mindre sidofåra som är avstängda av kistor av olika slag. Isälvsediment finns strax ups övre sidofåran som stängs av riskista. Stora



mängder stora block finns pressade mot stranden löst arrangerat på båda sidor om Halgån

Det nedre av de två har en tydlig träkonstruktion, men också ett bra fall in i den nedre sidofåran. Idag står vattnet vid den nedre sidofåran helt still även vid medelflöde. För det övre kulturminnet – riskista - finns redan en liten lucka i den östra delen.

Förslag: På den nedre (dubbekistan) skulle träkonstruktionen kunna synliggöras ännu mer om en öppning tilläts uppföras på den plats där vattnet redan spolar vid medel och högflöden. Eventuellt skulle den övre riskistan, kunna öppnas lite mer, samtidigt som löst arrangerat rensmaterial från huvudfårans västra strand återförs.

Foto på stenmaterial vid nedre dubbekistan

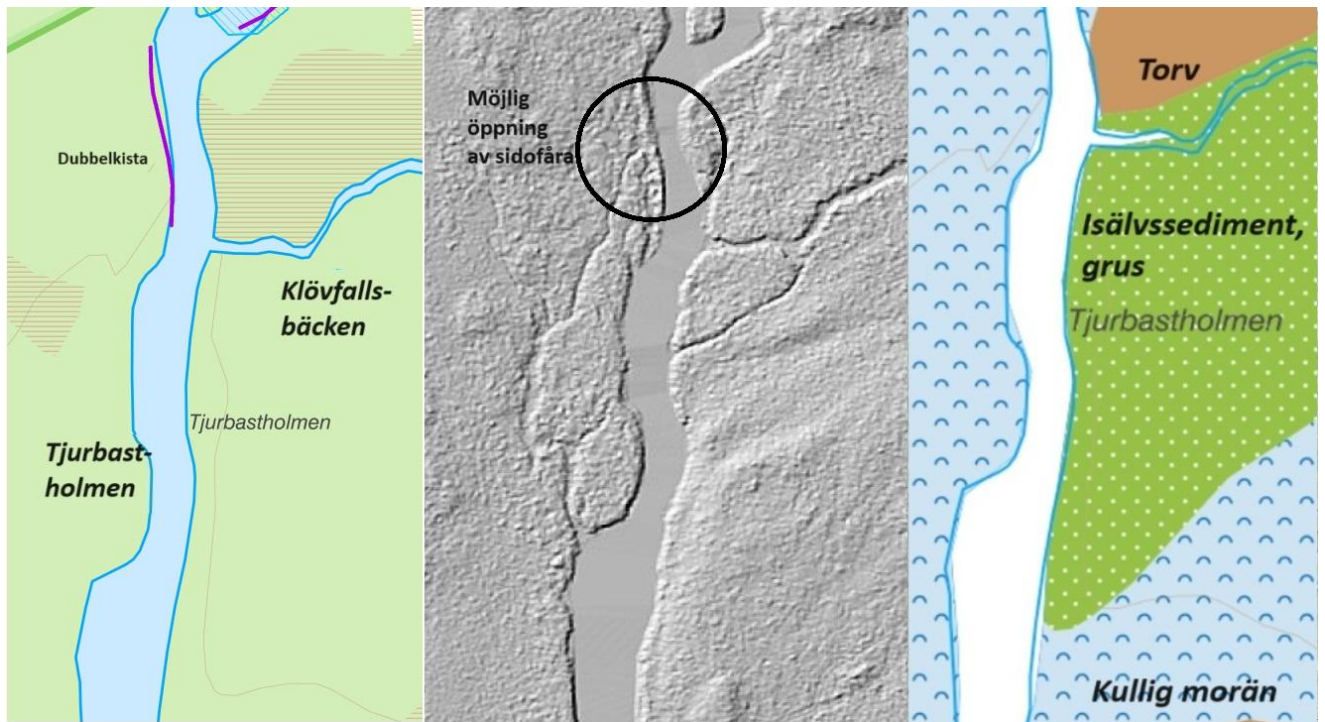


samt vid det övre riskistan



8. Tjurbastholmen

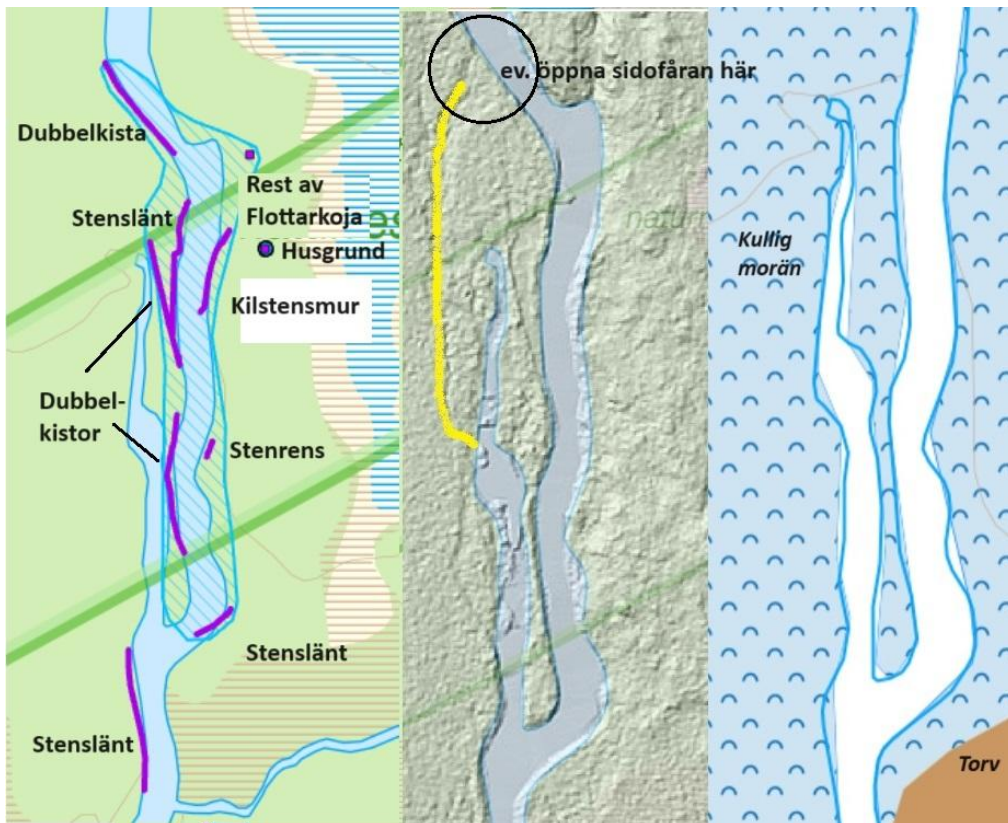
Namnet Tjurbastholmen antyder att här var en större holme, vilket man tydligt ser på terrängkartan. Uppströms finns en 100 m lång dubbelkista som borde kunna öppnas. Även Klövfallsbäcken hade en liten intressant bifåra i isälvsedimentet.



Drönarfoto på Tjurbastholmens vall. Sidofårans övre del är kvilliknande och effektivt avstängd med en kraftig rensvall. **Förslag:** Genom att öppna lite i rensvallen kan man återskapas stora ytor av ett fint strömvattenhabitat.

9. Granbergsreservatet

Där Halgån rinner genom Granbergsreservaten fanns tidigare många småholmar. För att stänga sidofåran gjordes många anordningar. Gul markering på kartan – möjlig väg att släppa på vatten i sidofåran utan att skada flottledslämningarna. Mer om naturreservatet se sid 31

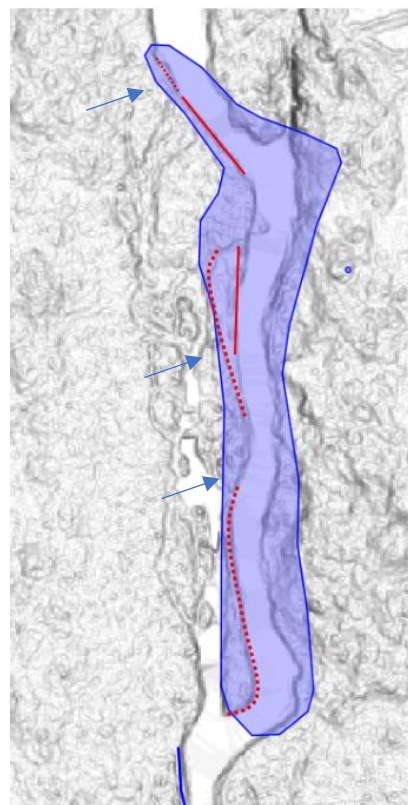


Text ur flottledsutslaget:

Ådra t.h. igenstängs med en 90 m lång stenledare som höjes med sten tagen ur ån

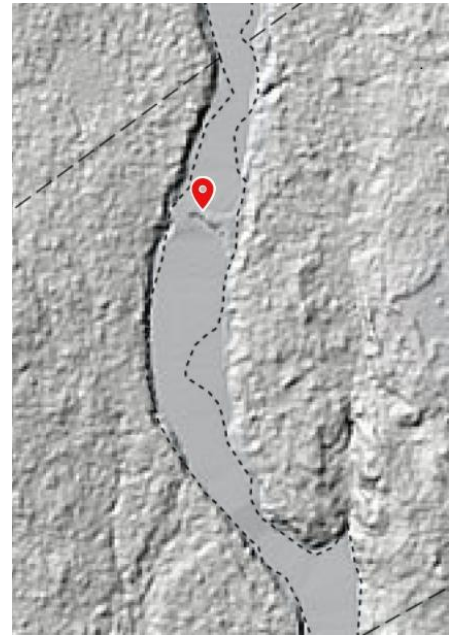
Här finns stor potential till förbättring även med enbart mindre åtgärder. Sammanlagt är sträckan ca 380 m och fint kvillrande. Prioritet här är att få in vatten bakom ledarmarna. På kartan till höger är dubbelkistor markerade som streckade röda linjer, medan de heldragna är kilstensmurar.

Förslag: Öppna dubbelkistan längst upp, men att kilstensmuren lämnas. Därefter kan mindre åtgärder göras i dubbelkistan bakom den nedre kilstensmuren, samt vid den lilla holmen, eller övre delen av den nedersta dubbelkistan. Se pilar.



10. Strax Väster om Porsmyren

Strax uppströms föregående sidofåra finns en berghäll där vi misstänker att kilsten eventuellt kan ha huggits fram för att bygga ledarmarna nedströms. Vi tror att detta kan ha påverkat sträckan uppströms genom en sänkning av basnivån, som medfört att fåran fördjupats något. Oavsett hur det skett ser det ut som att sträckan uppströms tappat kontakten med svämplanen, och vi föreslår därför att insatser görs för att återskapa denna kontakt. Dels föreslår vi att rensmaterial återförs vid själva hällen, för att återställa basnivån. Därtill går det återföra de enstaka block som finns längs sträckan uppströms, men även att tillföra ved och eventuellt med maskin skapa erosionspunkter i de slybeklädda stränderna för att stimulera vattendragets naturliga läkprocesser.



11. Backmyren- utträdat Halgå

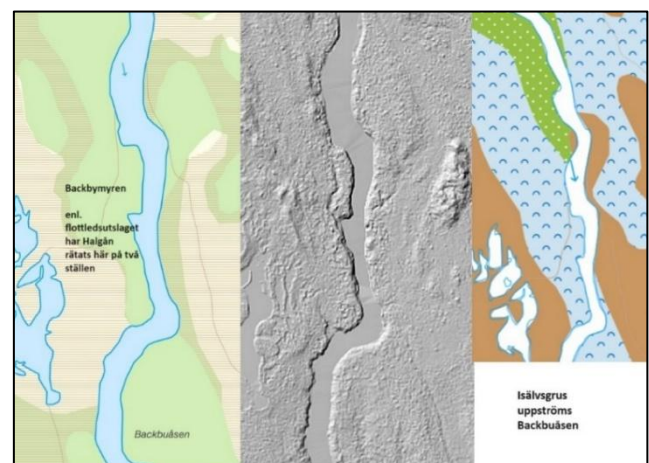


Berghäll i huvudfåran.

Här finns en kortare sidofåra



Uppströms berghällen är än lite lugnare, och klarar inte av att bearbeta de bevuxna stränderna. Här finns gott om grus som annars är ganska lätteroderat.



12. Strax nedströms kalkdoseraren

På denna sträcka finns två mäktiga kilstensmurar som rätar ut Halgån och täpper till sidofåror. En större depå av isälvsgrus finns nedströms den längsta muren på båda sidor Halgån.

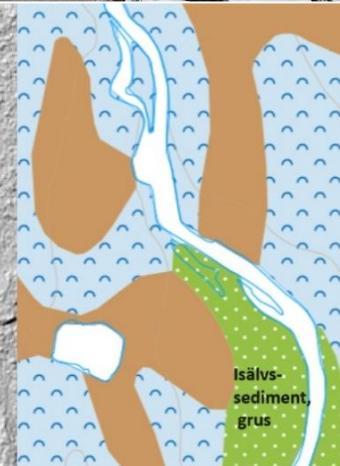
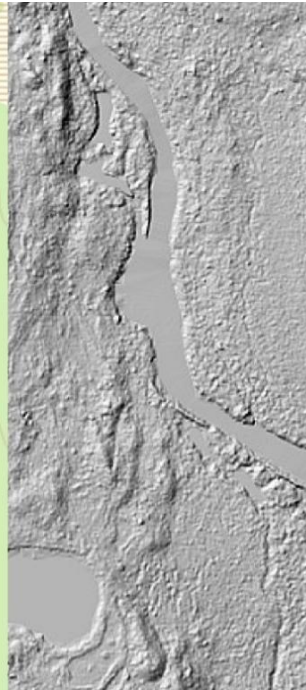
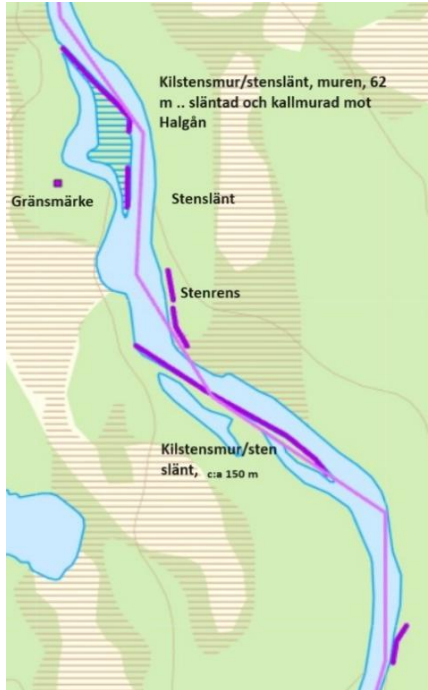
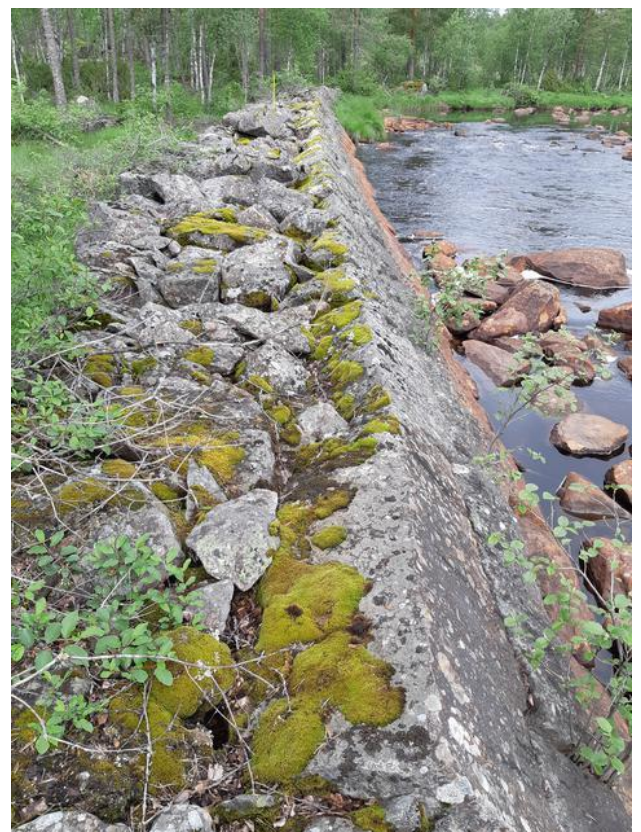


Foto på sidofåran t.v. och på muren, taget från nedströms, juni 2021, lågt vatten



Utredning Halgån Delsträcka 3 av 5: Från Sjöbäcken upp till Länsmansflån

Uppströms finns ytterligare en mäktig kilstensmur som stänger in ett våtmarksområde med flera sidofåror. Vatten sipprar genom muren.

Insidan juni 2021



Vinterbild.

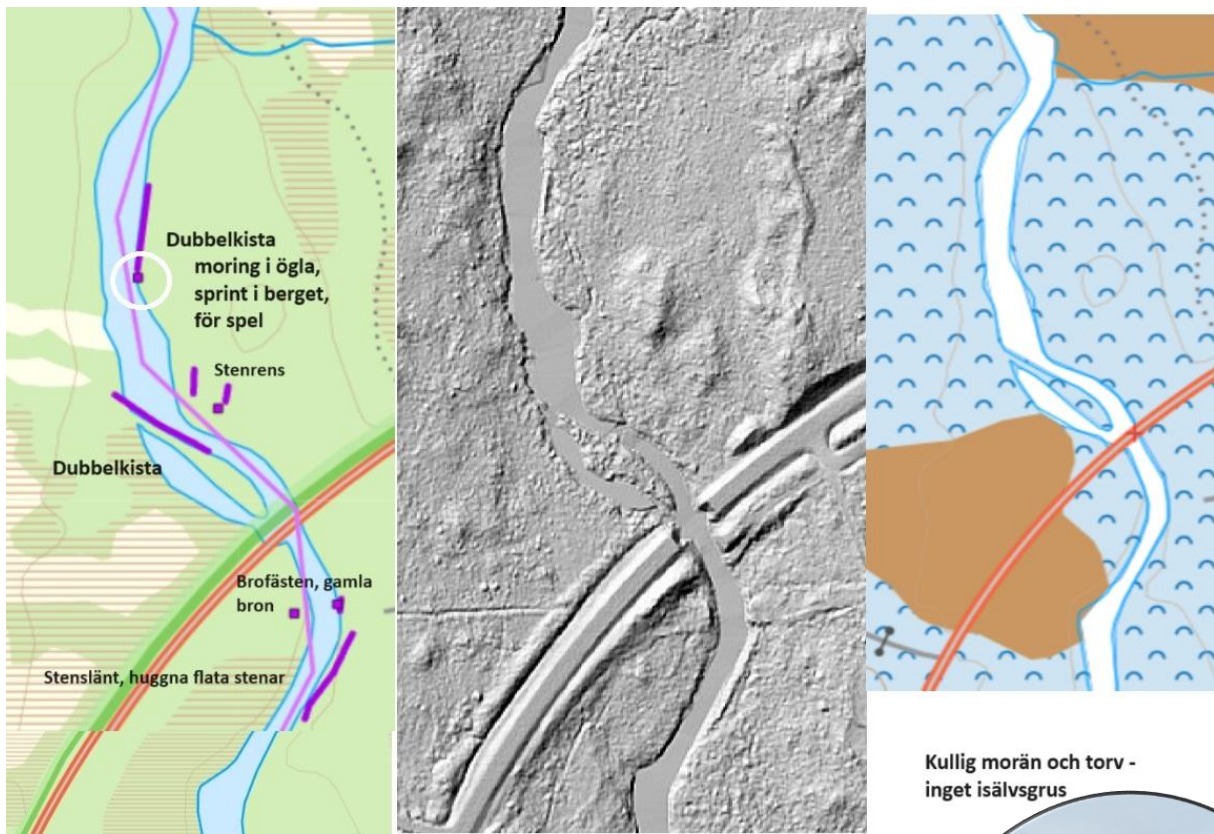
Utredning Halgån Delsträcka 3 av 5: Från Sjöbäcken upp till Länsmansflån

En lång (ca 650 m), men smal (3 m) och en kortare (130 m), men bredare (5 m) sidofåra. Båda effektivt avstängda med en rejäl rensvall som i övre delen övergår i en kallmurad släntmur. Uppströmsänden av muren går så långt upp på land att ingen riktig fallhöjd finns för att få in vatten bakom utan att montera ner åtminstone dryga 5 m av muren.

Förslag: åtgärder fokuseras till den nedre delen av vallen, det som inte är kallmurat. Åtgärder kan göras i form av att öppna upp luckor för att få in ett flöde bakom vallen



13. Vid vägöverfarten E16



Kullig morän och torv -
inget isälvsgrus

Strax nedströms kalkdoseraren finns en vacker stenslänt. Kalkdoseraren syns väl från E16 – och många trafikenter söderifrån nog undrar vad det är. Detta område är lättillgängligt genom den stora parkeringsplatsen. Kanske kan man här sätta upp lite informationsskylar.

Foto på doseraren samt stenslänten strax nedströms, nov 2023.



Utredning Halgån Delsträcka 3 av 5: Från Sjöbäcken upp till Länsmansflån



Ovan: Strenslänten juni 2021, strax nedströms klakdosseraren.

Brofundamenter tidigare 45:an

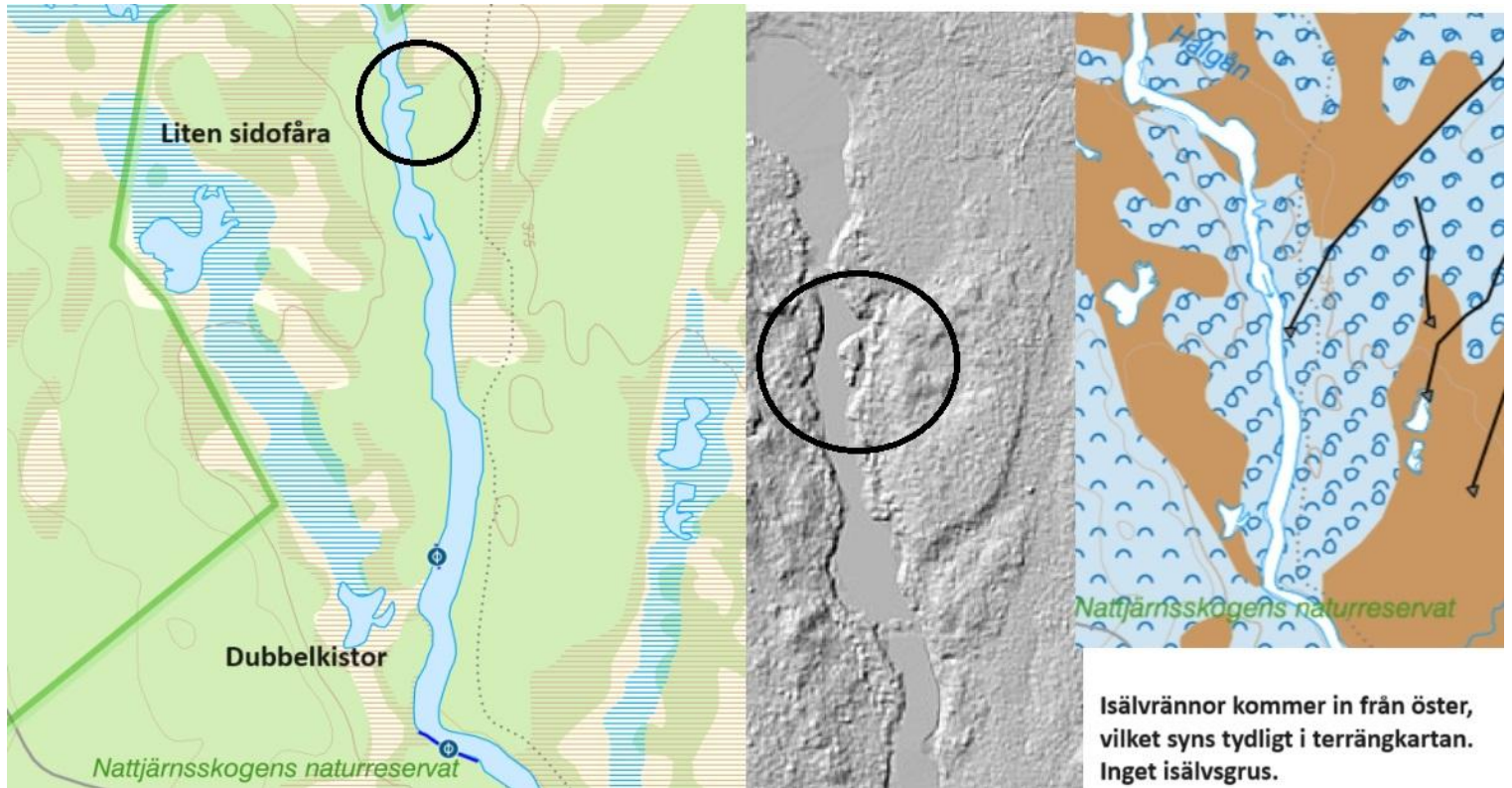


Uppströms kalkdosseraren vid E16 finns (fanns?) två dubbelkistor som tidigare stängde sidofåror.. Mycket vatten går här på båda sidor ön. Foto från bron (E16) uppströms. Kontroll av sidofåran visar att den inte är stängd.



14. Nattjärnsskogens naturreservat

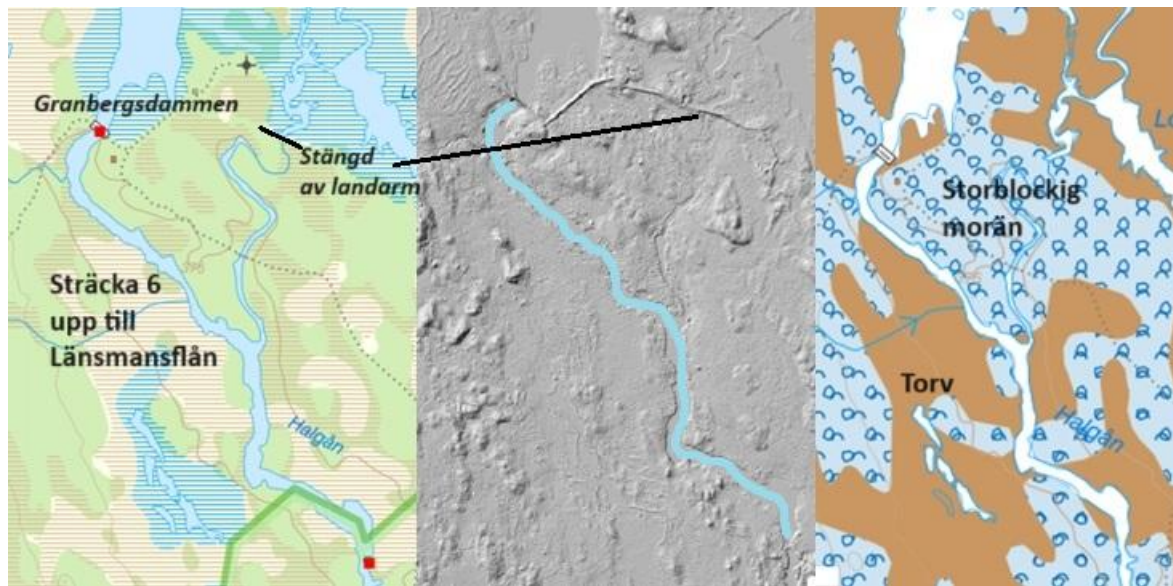
Här är Halgåns fåra intressant på grund av områdets geologi. Är Halgån rätad? Förhindras vattnet att strömma över myren? Pilarna på jordartkartan är minnen av en isälv, men det är inte kartlagt något isälvsmaterial. På terrängkartan syns några spår tvärs över älven. Mer om naturreservatet se sid 31



Tyvärr inga foton.

Isälvrännor kommer in från öster, vilket syns tydligt i terrängkartan. Inget isälvsgrus.

15. Strax nedströms Granbergsdammen



En kortare svagt strömmande sträcka nr 6, försiktigt rensad, som avslutas vid vandringshindret Granbergsdammen vid Länsmansflån. Rester av stenrens finns vid stränderna.

Dammen med förslag på åtgärder redovisas i PM Åssjöälven, ett biflöde till Halgån som drogs om i början av 1900-talet för att mynna uppströms den nybyggda Granbergsdammen – allt för att få bättre flottningsmöjligheter.

Foton juni 2021.



3. Områdets historik

Karta Geografisk indelning av Norra Ny 1697

Kartan är vänd så att norr pekar åt vänster. Här visas ett utsnitt över Näsbergets hemman till höger och Stöllet till vänster. Två stigar korsar Halgån, den södra går över till Näsberget Skattehemman (blå ring) där sedan en bro byggdes – se foto sid 6. Den norra, till vänster, går över till N Stöllets Sätter (röd ring). Södra Hällsjön = Kårebolsjön



Storskifte Stöllet 1811

Denna vackra karta är vänd så att norr är mot höger!

Halgaliden(Stölleholmarna) Långmyren Säterbäcken Storholmen

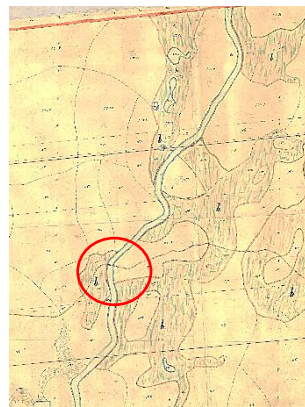


Laga skiften kring 1850

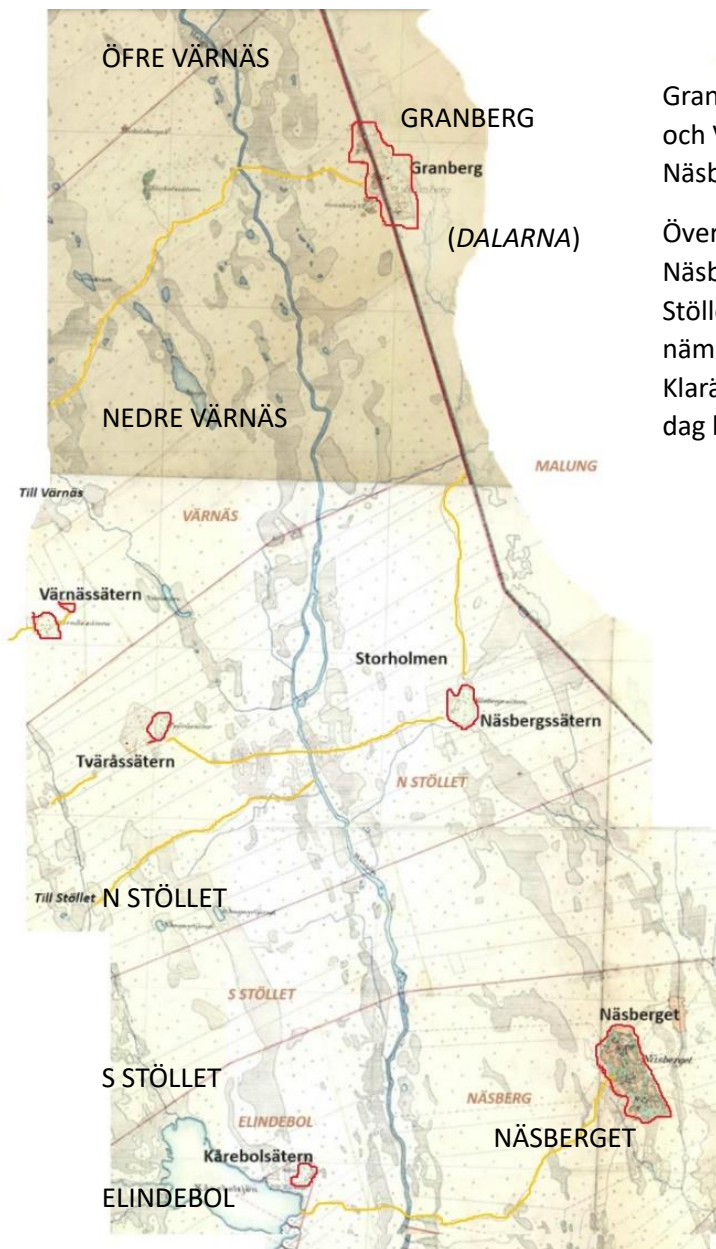
Laga skiften genomfördes i mitten av 1800-talet för Näsberg, S och N Stöllet samt för Värnäs. De kartorna är av dålig kvalitet, men några årtionden senare finns bättre kartor, även de till Laga skiften.



Stölleholmarna
1874 vid
Långmyren



Värnäs 1870.
I norr syns tjärnarna i
Nattjärnsskogens
naturreservat.
Röd ring där E16 idag
korsar Halgån.
Inga sidofåror är
tyvärr utritade på
denna karta.



Häradsekonomiska kartan 1890-talet

Granberget och Näsberg är skattehemman. Från Stöllet och Värnäs går stigar upp till respektive sätrar. Näsbergssättern benämns på senare kartor Stöllsättern.

Överfarter över Halgån: Mellan Kårebolsättern och Näsberget byggdes en hängbro i början av 1900-talet. Stöllet-vadet mellan Tväråssättern och N Stölletsättern nämns i flotteldsutslaget Där vägen/stigen från Klarälvdalen upp till Granberg gick över Halgån finns i dag bron vid E16

Flotteldsutslaget 1921 för Halgån

Halgån tillhörde på denna sträcka flottningsdistrikt 3 från Sjöbäcken upp till Granbergsdammen (Länsmansflån).

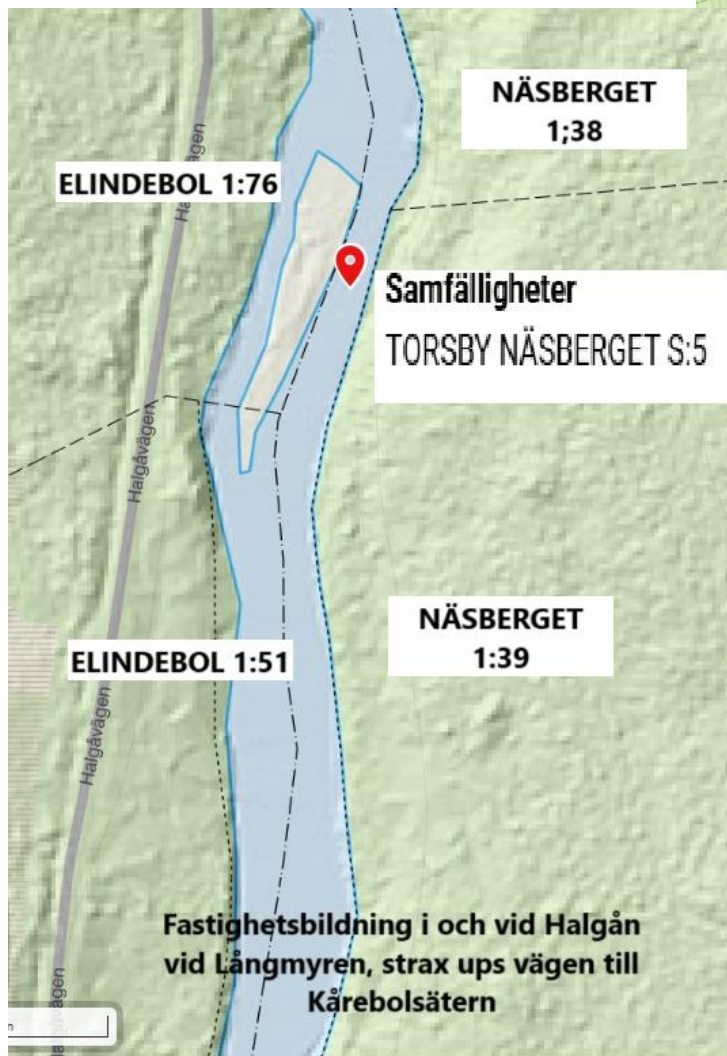
I flotteldsutslaget beskrivs denna del, något förkortat "Nedom Länsmansflån blir Halgåns lutning brantare och den rinner ni i strida steniga forsar med begränsad brädd rakt mot söder i 3 mil, där lutningen minskar och ån börjar grena ut sig kring holmar och öar med betydande bredd och lös, av rullstensgrus och sand bestående botten."

I utfallet stipulerades att man har rätta att flotta vid alla tillfällen som det vore möjligt, samt att vattnet fritt skola framsläppas efter flottningens upphörande, dock på ett sådant sätt att nedströms mark och anläggningar ej toge skada. (Generellt villkor i alla flotteldsutslag) Närmare detaljer på sid 31.

4. Fastigheter

Denna del av Halgån är idag inte fastighetsbildad. Gemensamt nyttjande var regel vid Laga skiften på 1800-talet – utöver vägar så la man alla större vattendrag och sjöar, även mindre tjärnar – i samfällighet. **Gemensamt nyttjande av vatten** beslutats i laga skiftes mötesprotokoll. De skrivs in under delningsbeskrivning "Allmänna platser för delägarna i skifteslagets gemensamma behöf".

Text kan lyda: *Enligt protokoll och förening hafva jordägarna beslutat gemensamt och odelat begagna fisket uti kringliggande vatten samt far- och driftvägar öfer hvarandras skogslotter.*

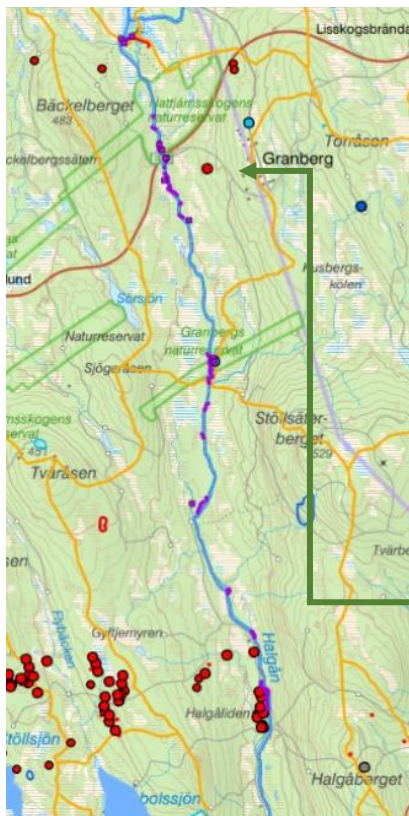


Halgåns vatten är på sträckan uppströms Södra Stöllet inte fastighetbildad. Däremot går skogsfastigheterna tvärs över älven vid Södra Stöllet och Elindebol ner till Sjöbäckens mynning. På samma sträcka men på Näsbergs hemman så tillhör halva älven Näsberget S:5.

Utsnitt ur fastighetskartan visar detta. Om Halgån är innesluten med prickar så går inga skogsskiften in i vattnet som är fallet mellan Elindebol 2;51 och Näsberget 1:39.

Inkonsekvent kan tyckas och kan tillkrångla biotopåterställningen.

5. Områden med höga kulturvärden



Längs älven många fina minnen från flottningen. De inventerades år 2016 och finns redovisade i RAA, fornlämningsregistret. De mest spektakulära är kanske de långa kilstensmurarna strax nedströms bron där väg E16 korsar Halgån – där finns även en lång stenslänt, rester av brofästen och en fin gränssten. Dessa lämningar som ligger bra intill kalkdoseraren och den stora parkeringsplatsen kan gärna uppmärksammas bättre. Se sid 21 ff.

Vid Halgålidén, strax uppströms där Sjöbäcken möter finns ett kluster av kolgropar. De flesta av dem är kvadratiska, dvs man kolade med liggande milor och kan dateras från medeltid och framåt. Mycket äldre kan blästerugnen SV om Granberg vara. (nedan citat RAA

Järnframställningsplats, bestående av en varp (en slagghög i mitten av en ugn), 4 m diam. Slaggen är mörk och tung... Omedelbart NÖ om slagghögen är stenar uppmurade. (inventerades 1968) spännande om den finns kvar.

6. Områden med höga naturvärden

Nattjärnskogens naturreservat Länsstyrelsen, utdrag
Området är variationsrikt och stora delar utgörs av en myrmosaik med brandpräglad tallskog på mager mark, men här finns även fuktig grandominerad barrblandskog, storvuxen tallskog på frisk mark. Genom området rinner Halgån där blockrika forsar gör att öringen trivs. I västra delen ligger Bäckelbergssättern där tidigare brukande och djurhållning skapat en rik flora på både sättervallens slåtteräng och i den tidigare betade skogen i närområdet. Tack vare variationen skapas goda förutsättningar för rik biologisk mångfald. På Bäckelbergssätterns inäga växer vackra blommor som inte längre är så vanliga i landskapet, till exempel höskallra och nattviol.



Foto Jan Rees

Halgån är i sin helhet klassad av naturvårdverket som "Värdefullt vatten". Naturklassade våtmarker (horisontella streck) finns längs övre delen av Halgån – de med grön färg har högst klassning. Två naturreservat berör Halgån: Granberget. sid 19 samt Nattjärnskogen (sid 26). En reservatsbildning pågår som berör Halgån vid Halgålidén. Sid 11.



Granbergets naturreservat, citat Länsstyrelsen Värmland
Hela området påverkades av en stor skogsbrand 1868. Efter branden har skogen i stort sett inte brukats alls. Bland fåglar märks tretåig hackspett och tjäder och på Pors- och Rammyren har videsparv, trana och glutt-snäppa häckat.

7. Flotteldsutslaget 1921 för Halgåns flottled, utdrag gällande 3:dje distriktet

Utdrag ur
Flotteldsutslaget
1921 3:dje
distriktet från
Länsmansflån till
Sjöbäcken

Vänstra = oftast
östra stranden
(man ser
nedströms)

Nr	m från Bredsjön	
1	15100	ledare t.h. c:a 200 m nedom Granbergsdammen
2	15300	bottenrensning
3	15500	Bottenrensning och sprängning i v, stranden
4		Ledare t.v. 51 m, stensprängning
5	15700	Ledare t.h. 50 m
6	15600	Bottenrensning
7	15700	Udde t.v. avgräves, telefonstuga t.v.
8	15865	Landsvägsbro med 20 m spann, skyddskista t.v. 38 m t.h. 23 m, idag 60 m ups gamla brofäste
9	15900	Ledare t.v. 35 m bottenrensning nedom
10	16050	Ledare t.v. bottenrensning
11	16100	risledare t.h. 10 m, stensprängning
12	16150	Ledare t.h. 75 m, rensning
13	16550	risledare t.v. 55 m förlängs uppåt 15 m
14	16400	Ledare t.h. 50 m stensprängning och avjämning av stränder
15	16500	Ledare t.h. 91 m bottenrensning och sprängning i hålla
16	16700	risledare t.v. 20 m stenslänt lägges mot stora stenen
17	16700	Bottenrensning
18	16800	Bottenrensning
19	17100	Bottenrensning
20	17400	Bottenrensning Risledare öfr gren t.v. 15 m bygg om
21	17600	Ån rätas
22	17700	Sprängning
23	17800	Ån rätas
24	18050	V åfåra stänges 25 m risledare
25	18100	stenar å udde t.h. borttages
26	18300	Bottenrensning
27	18400	Stensprängning
28	18800	2 uddar avschaktas
29	19040	Stenör t.v. avschaktas stensprängning
30	19550	Klövfallsforsen, ledare t.h. 74 m stensprängning
31	19700	Telefonstuga t.v. Ledare t.h. spränges i hålla
32	19800	Ådra t.h. igenstånd med en 90 m stenledare som höjes med sten tagen ur ån
33	20000	Flottled uppensans rakt fram genom öarne
34	20050	Bottenrensning
35	20050	Klövfallsbäcken inkommer
36	20400	Bottenrensning
37	20600	Ledare 48 m t.v.
38	20800	Stensprängning
39	20750	Storholmen börjar, flottleden lägges i vänstra grenen, den högra stängd med 54 m lång ledare, bottenrensning vid ledaren
40	21000-22	Bottenrensning, stensprängning
41	22150	22150 Ledare t.v. 10 m stensprängning
42	22200	Ledare t.h. 105 m
43	22250	Ledare t.h. 50 m höjes, ledare t.v. 62 m Bottenrensning Flottningskoja bygges
44	22400	Strandbrott t.v. skyddas med ris och sten, tages från stenör i ån
45	22450	Udde t.v. avgräves, stenen läggs i högar
46	22600-23	stensprängning
47	23350	STÖLLET VAD ingen åtgärd
48	23300-23	Stensprängning
49	23850	Ledare t.v. 37 m
50	23950-24	Stensprängning
51	24700	Ledare t.h. 124 m Stensprängning
52	25600	Ledare t.h. 181 m
53	25650	Stölleholmarna, telefonstuga t.v.
54	25700	Ledare t.v. 60 m
55	25800	Ledare t.h. 85 m
56	25900	Stenör t.h. borttages
57	25950	Ledare 100 m
58	26090	Risledare t.h. 15 m
59	26100	Stensprängning
60	26700	Hålla avspränges och stenör bortgräves
61	27000-279	Stensprängning
62	28050	sprängning i hålla, rensning
63	28100	Stensprängning
64	28400	Vid vägen till Näsberg uppföres hängbro med 30 m spann, Telefonstuga t.v.
65	28500	Stensprängning
66	28750	Kubbledare 12 m
67	28950-29	Bottenrensning
68	29040	Sjöbäcken inkommer från höger



8. Utdrag ur VISS med våra kommentarer

Halgån

Citat VISS: Vattenförekomstens ekologiska status bedöms vara måttlig baserat på bedömning av fisk som har en god tillförlitlighet. Bedömningen av parametrarna hydrologisk regim samt konnektivitet visar dålig respektive måttlig status och redovisar att det finns påverkan och förändring av vattenförekomsten. Regleringspåverkan finns, men dess omfattning och påverkan på ekologisk status behöver utredas. Vattendraget bedöms även ha måttlig status med avseende på förorening. Se mer information under respektive parameter. Tillförlitligheten är god. Mer övervakning behövs för att validera påverkan och effekterna på ekologisk status. Ekologisk status är oförändrad jämfört med föregående förvaltningscykel 2009–2016

Påväxt kiselalger	Ej klassad	
Bottenfauna	Ej klassad.	
Fisk – <i>vår kommentar</i> <i>Elfiske har skett vid flera tillfällen och DNA test vid Storholmens mynningsområden visar abborre, elritsa, öring, gädda, och mört</i>	Detta är en expertbedömning av fisk som baseras på bristande konnektivitet och flödesförändringar som är klassat till måttlig och dålig status. Bedömningen är att påverkan från vandringshinder och grävningar i vattendraget påverkar miljön så mycket att förutsättningarna för ett varierat och långsiktigt hållbart fiskesamhälle inte finns. Bedömningen har god säkerhet. Äldre data finns med de har inte tagits hänsyn till i klassningsarbetet av fiskstatus (se tidigare bedömningar).	Måttlig
Näringsämnen	Ej klassad	
Förorening	Status bedöms till måttlig då kalkeffektuppföljningsdata visar att uppmätt pH-värde frekvent understiger mål-pH (pH 5,6). Klassning av förorening sker med reviderad bedömningsgrund. Jämfört med tidigare tas nu hänsyn till kalkning i bedömningen. 2013-2018 47 mätningar	Måttlig
Särskilda förorenade ämnen – Konnektivitet – <i>Vår kommentar</i> <i>Ett vandringshinder finns uppströms Brattfallet och ett vid Länsmansflån. Sträckan är alltså "instängd"</i>	Fiskar och andra vattenlevande djur kan endast delvis vandra naturligt i vattensystemet. I vattenförekomsten, eller i anslutande vattenförekomsten finns ett eller flera definitiva vandringshinder som människan har byggt. Ett eller flera onaturliga vandringshinder kan ligga i en annan ytvattenförekomst, men bedöms ha en negativ påverkan på de biologiska kvalitetsfaktorerna i aktuell vattenförekomst. Bedömningen baseras på bedömningen av parametern Konnektivitet i uppströms och nedströms riktning i vattendrag eftersom bedömning av parametern Konnektivitet i sidled till närområde och svämplan i vattendrag saknas i nuläget.	Måttlig
Hydrologisk regim	Bedömning av hydrologisk regim görs utifrån ingående parametern, där sämst bedömning styr. Sammanvägd status blir dålig. Vattendraget är kraftigt rensat. Tillförlitligheten är låg. Viss hänsyn har tagits till regleringsdammar i SMHI:s modell. Specifikt flödesregim: Bedömningen grundar sig på analyser av biotopinventering över rensningsgrad av vattendrag. Vattendraget är till stor del kraftigt rensat eller omgrävt vilket leder till en Dålig status. Volymavvikelse: SMHI:s modellering av parametern med S-HYPEmodellen visar måttlig status. Avvikelse i förändringstakten: SMHI:s modellering av flödets förändringstakt med S-HYPEmodellen visar god status	Dålig
Morfologiskt tillstånd	Morfologiskt tillstånd i vattendrag bedöms utifrån medelvärdet på ingående parametrar. Se respektive parameter för mer information. Bedömningen blir otillfredsställande status med god tillförlitlighet.	Otillfreds tällande

Åtgärder som genomförts: nämns biotopvärden i Sjöbäcken, men inget i själva fåran. **Konstigt att inte kalkdoseraren nämns.** XX

Möjliga åtgärder som listas

- Förbättrad hydrologisk regim i Bredsjön (*Vår kommentar: även Åskakens reglering påverkar*)
- Biotopvård i vattendrag i Halgåns uppströms Sjöbäcken VISSMEASURE0081158, bedömd kostnad 2,6 Mkr
- Möjliggöra upp- och nedströms passage - Granbergsdammen VISSMEASURE0081157, bedömd kostnad 530 000 kr (*Vår kommentar: även fiskväg vid dammen uppströms Brattfallet*)