



RANÅN

Delrapport 2

Ranåprojektet 2024-2026

Klarälvens vattenråd har med hjälp av Sportfiskarna och Rannsjöns FVO tagit fram en lokal åtgärdsplan över Ranåns avrinningsområde under 2024-2026. Projektet har fått stöd genom LOVA-bidrag från staten. Till den korta sammanfattningen finns 9 delrapporter, allt tillgängligt på vår hemsida www.klaralvensvattenrad.se.

Ranån vid Berget, här låg Ranå Mellanhammare samt senare en tegelfabrik. Foto Ulf Bengtsson sept 2025. I dag är dammen utrivnen.

Innehåll

Sammanfattning	3
Geologi	4
Istiden	4
Stor-Vänern.....	4
Jordarter	5
Hydrologi	6
Biotopkartering.....	7
Vattnets kvalitet.....	9
Långa mätserier	10
Fiskfaunan.....	11
Elfiske.....	11
E_DNA tester på fisk.....	12
Grodor i tjärnar.....	12
Liten historia kring Ranån med omnejd	13
Jägarstenåldern	13
Medeltid	13
Övfre Ulleruds Socken 1701	13
Brukstiden 1650-1880 Tre hammare	14
Ransberg övre hammare	14
Ranå mellan och nedre hammare	14
Indutrier efter bruksdören – Två pappfabriker.....	15
Ransbergs Bruk: Träsliperi och pappfabrik	15
Ranås Träsliperi och pappfabrik.....	16
Sena anläggningar 1900-tal	16
Flottningsepoken	17
Områden med höga naturvärden.....	17
Fastighetsbildning.....	17
Myndighetens bedömning med våra kommentarer	18

Ranån LOVA projekt 2024-2025

Sammanfattning

Vattenförekomst Ranån WA 80496182 med biflöden



Under 2024–2026 har Klarälvens vattenråd med hjälp av Sportfiskarna arbetat med att undersöka hela Ranåns avrinningsområde. En del i detta arbete var att biotopkartera Ranån och ta fram förslag på åtgärder för att Ranån ska uppnå god ekologisk status. För detta arbete har Klarälvens vattenråd fått LOVA-bidrag från staten. Våra samarbetspartner i projektet har varit Munkfors kommun samt Ransjöns FVOF. Arbetet har även omfattat undersökningar i övriga delar av avrinningsområdet, vilket presenteras i 9 delrapporter

Ranån rinner från Ransjön och mynnar i Klarälven vid Ransäter. Älven är nästan 11 km lång och har en fallhöjd på 114 m. Kalkning sker i Ransjön och Ranån har ett tämligen bra vattenkvalitet – med viss påverkan i nedre delen av jordbruksmark. Elfiske och e_DNA-tester visar på öring, flodkräfta, elritsa uppströms Ransberg – men ingen invasiv bäckröding. Flodkräftan är inplanterad i sen tid och finns strax nedströms utloppet från Ransjön. Längre nedströms finns ett bestånd av Signalkräfta. Dessa bör ej mötas!

De elfisken som genomfört 2025 på flera sträckor längs älven visar på en kraftig minskning av främst öringens årsyngel. I mynningen har arter

detekterats med E_DNA- utöver öring, stensimpa, gädda, abborre, gers, mört, löja samt ål. Biflödena Hållerudsbäcken och Asprågbäcken hyser båda öring, detekterade med E_DNA. I Långtjärnsbäcken fick vi inte träff på öring. Bäckröding har inte detekterats någonstans i avrinningsområdet.

Den kulturklassade dammen vid Ransberg är den enda kvarvarande dammen. I Ranån uppströms Ransberg fanns fem flottningsdammar med timmerrännor, nere vid Ransäter fanns fem industri dammar. Alla är idag utrivna, men sprängda fall med uträtad vattenfåra utgör mer eller mindre svåra hinder. Biotopkarteringen som gjordes 2025 bedömer 11 % av hela sträckan som kraftigt rensat och ingen sträcka får högsta betyget som lekbotten. Manuell biotopvård gjordes år 2002-2006 uppströms Ransberg upp till Ransjön. Idag återstår visst behov av maskinell biotopvård även i övre sträckan.

Ranån har fått bedömningen måttlig ekologisk status av vattenmyndigheten pga fisk.

Våra förslag på biotopvård finns i detalj redovisade i Bilaga 8. Sammanfattat: Vid de äldre industridammarna i Ranåns nedre lopp bör upprensning ske. Biotopvård på sträckan uppströms Ransberg, där flera sprängda fall finns kvar efter flottningen bör ske med maskin. Ranåns mynningsområde är prioriterat, då här är en viktig biotop för sjölevande öring. Skapa fler lekbottnar. Tillför död ved.

Om det i framtiden blir aktuellt kan en fiskväg lämpligen byggas nordost om kulturdammen vid Ransberg.

Geologi

Istiden

Under senaste istiden låg en flera km tjockt glaciäris över Norden. Glaciären krossade och slipade berggrunden och malde sönder den till block, stenar men även till finare sand och slit. Isräfflor – märken i berget efter isens nötning - visar isens riktning som i Värmland är nord-sydlig nästan överallt.

Stor-Vänern

För 12 000 år sedan räknas istiden vara slut. Då fanns fortfarande stora ismassor kvar över norra Sverige. Mängder av smältvatten letade sig ner i glaciärens sprickor och gav upphov till mäktiga isälvar. Mansån, Ransjön och övre delen av Ranån har sitt ursprung i en mäktig isälv, som mynnade i Stor-Vänern för c:a 11 100 år sedan. 100 år senare har isen dragit sig tillbaka till Edebäck och vikar av StorVänern täcker nu landskapet. Ransjön grön ring på kartan tv.



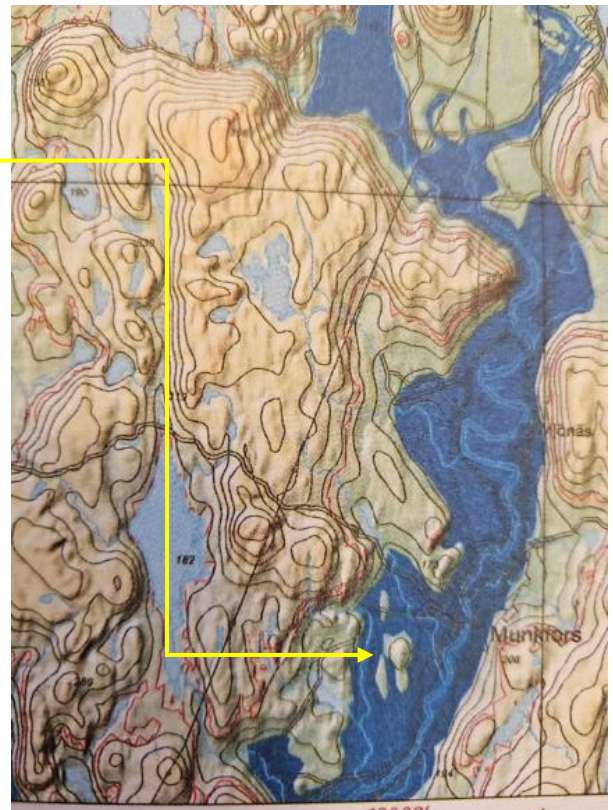
En mer detaljerad bild visar området mellan Ransjöns utlopp och Ransberg. Glacial näringsrik silt/ sjunker till botten i Ransbergsviken.

Vid den här tiden har StorVänern förbindelse med Västerhavet, vid Uddevalla, Göteborg samt i flera sund i Dalsland t.ex. Otteidsundet. Lax, öring och flera andra arter vandrade upp i sjösystemen. De kommer sedan att stängas in i Vänern allteftersom landet höjer sig och fallen vid Trollhättan bildas.

För 10 000 år sedan gick Munkforsfjärden upp till Forshult. Isen var då i stort sett borta. Lakenesjön var inkorporerad i fjärden. Munkfors, Ena och Mjönäs låg under vatten. Nötåsen var en av holmarna som syns i kartan.

Ransbergsviken var vid denna tid en del av den breda fjärden. Väneren var nu skild från Västerhavet och resten av inlandsisen var en smältande glaciär i Norrland. Bilden t.h. är bearbetad av Magnus Hynell i boken "Värmland längesen" gjord med underlag från SMHIs Strandförskjutningskartor.

Landhöjningen fortsatte, och för 8000 år sedan har Stor-Vänerns vikar lämnat Ransäter. Nu är det Klarälven som formar landskapet i dalen.





Jordarter

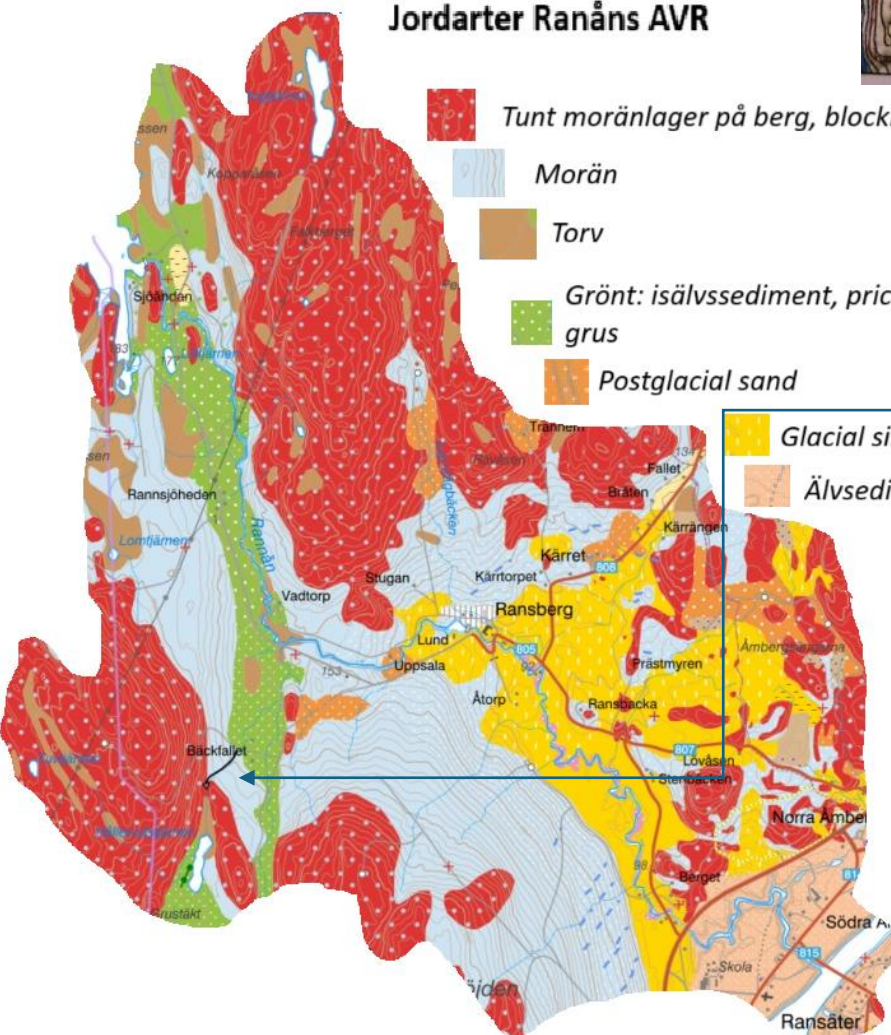
Jordarter Ranåns AVR

-  *Tunt moränlager på berg, blockigt*
-  *Morän*
-  *Torv*
-  *Grönt: isälvsediment, prickat grus*
-  *Postglacial sand*

Is- och vattenrörelserna över landskapet ger upphov till olika jordarter. Där isälven rann finns isälvmaterial (grönt kartan t.v.) av olika storlek beroende på älvens lutning under isen. En isälvränna syns idag i terrängen vid Bäckfallet. Pil.

-  *Glacial silt*
-  *Älvsediment*

Ovanför högsta strandlinjen avsätts morän – det är material som isen avskalat av berg, ibland väldigt långt bort som t.ex. sandsten från Dalarna. Postglacial sand vittnar om forna tiders stränder. Glacial silt är avsatt under högsta strandlinjen (H.K.) på botten av Stor-Vänerns vikar. Här finns olika kronstolekar i olika lager –även lera-gulmarkerat på kartan. Idag avsätter Klarälven älvsediment längs hela Klarälvsdalen – rosa på kartan.



Hydrologi

SMHI beräknar vattenflöden efter nederbörd, klimatzon och markens beskaffenhet. Ranåns eget delavrinningsområde är drygt 20 kvadratkilometer stort. Skogsmarken dominerar, men även hyggen och jordbruksmark på vardera c:a 8 % utgör en inte så oväsentlig andel. Medelnederbörden i området uppskattas till drygt 880 mm/år under senaste 30-års-perioden. Drygt 57 % av nederbörden beräknas tas upp av vegetationen på årsbasis

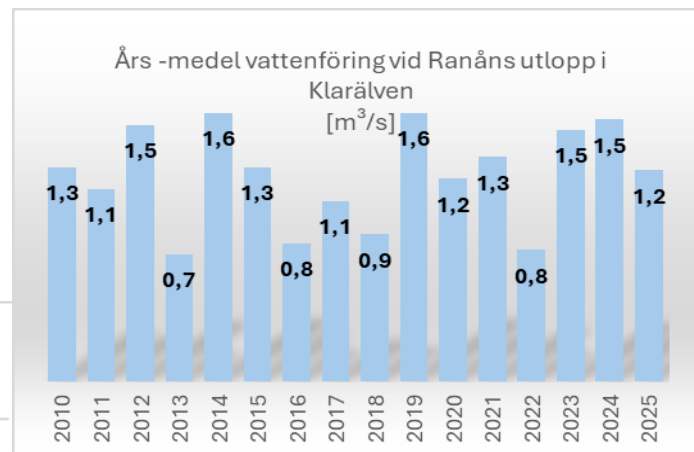
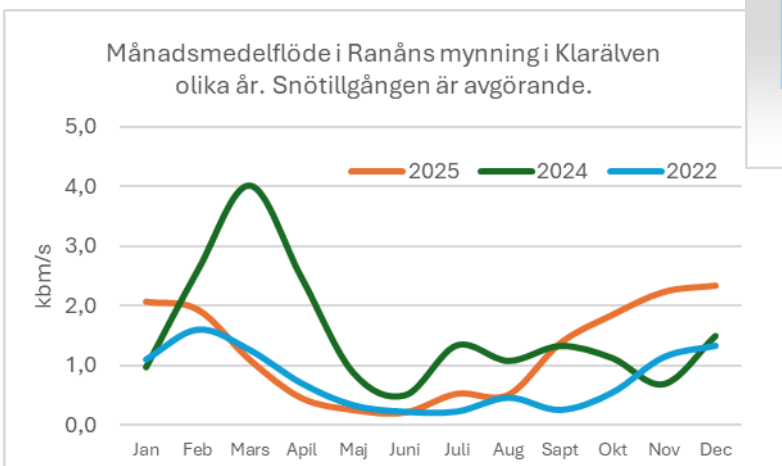


	Ranåns egna AVR
Vattenbalans (1991-2020)	
Nederbörd [mm/år]	879
Evapotranspiration [mm/år]	505
Avrinning [mm/år]	374

Flödesstatistik (1991-2020)	Vattenföring (ej reglerat system) [m³/s] (kubikmeter/sekund)
HQ50 (Högflöde vart 50:e år)	6,61
HQ25	6,04
HQ10	5,26
HQ5	4,65
HQ2	3,72
MHQ normal högflöde	3,89
MQ (årsmedelflöde)	1,17
MLQ lågflöde, medel	0,18

Som normalt är i vår region utgör lågflödet på sommaren en väldigt liten del av den normala vårflo den - här beräknad till knappt 5 %.

Variationen är stor mellan åren i medelvattenföringen. Snöfattiga 2022 gav hälften mot mer normala 2024. Månadsmedelflödet under året visar vårflo dens betydelse. År utan snö som 2022 får en för våra breddgrader ovanlig årskurva. 2025 utmärks av en mycket regnig höst! Variationen är stor mellan åren i medelvattenföringen.



Månadsmedelflödet under året visar vårflo dens betydelse. År utan snö som 2022 får en för våra breddgrader ovanlig årskurva. 2025 utmärks av en mycket regnig höst!

Biotopkartering

Kort sammanfattande beskrivning: Ranån biotopkarterades av Sportfiskarna, Robin Lindgren, inom projektet. Dammen vid Ransberg är ett definitivt vandringshinder.

Dessutom finns flera naturliga vandringshinder i Ranån, alla är spränga eller på annat sätt påverkade. Trots att bedömningen är att större delen av Ranån inte är kraftigt rensat är ändå behovet av biotopåtgärder tämligen stort.

I nedre Ranån dämde under industriepoken hammardammen vid Mellanhammaren älven ända upp till Åtorp (strax nedströms Ransberg) Ytterligare fyra dammar fanns i systmet. Storskifteskarta över Ransätters ägor 1793.

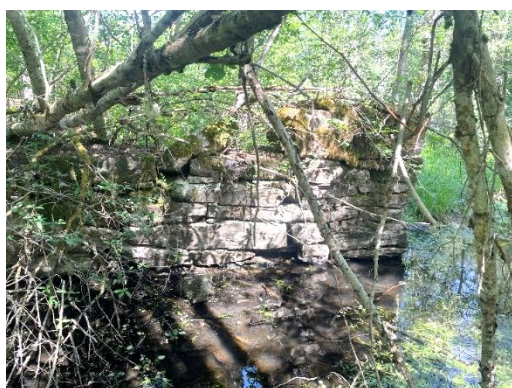
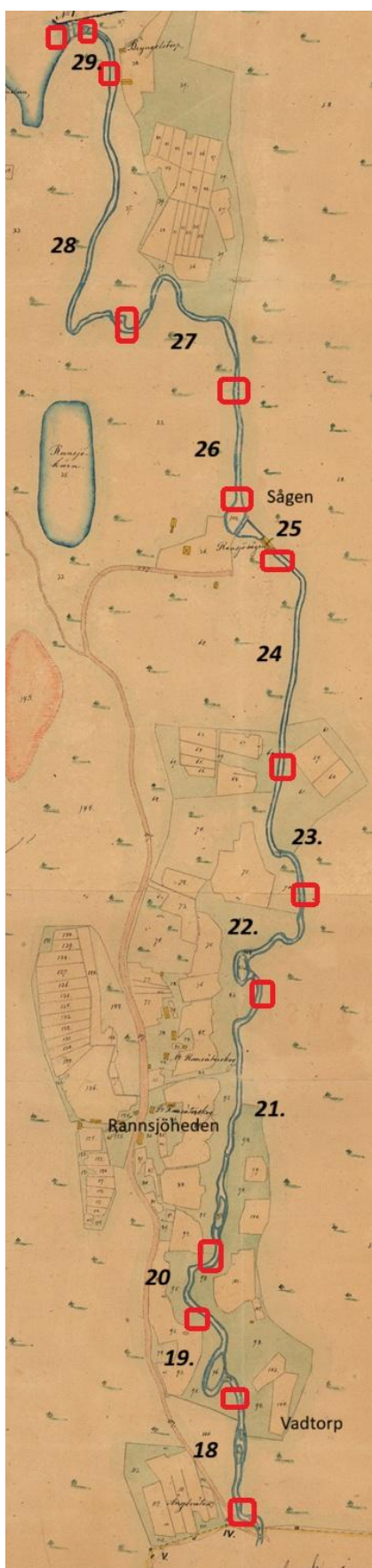


Foto från slutet av sträcka 2 där två skvaltkvarnar låg.



Foto från sträcka 4 där Ranån rinner under RV 62. Mycket sprängd sten.

Upströms Ransberg har biotopvård tidigare utförts, men inte kunde nyttja maskin så här behövs stora block från stränderna återföras i älven. Det finns även flera sidofåror där älven styrdes om med timmerrännor enl. flottledsutslaget. Här exemplifierat av ägobyteskarta Ransättersskog från 1869. Foto från Sträcka 22 med sprängt fall – se nästa sida



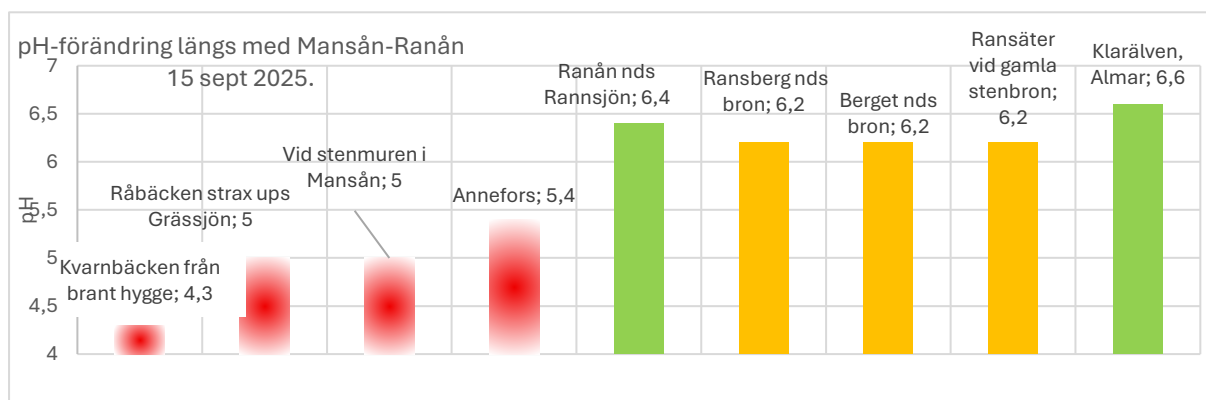
Ägobyteskarta Ransätersskog från 1869. Foto från Sträcka 22 med sprängt fall

Över halva älvsträckan bedömdes ha gott om ståndplatser för öring. Men det är brist på lekplatser. Rensningsgraden bedömdes som 17 % försiktigt rensat, samt 12 % kraftig rensad. Behovet av åtgärder – mestadels återförande av rens, död ved och ibland uppluckring av botten – bedöms behövas på 82 % av Ranån, det flest ställen uppströms Ransbergsdammen.

Vid inventeringen noterades flera dammrester -det finns fem uppströms Ransberg och minst fem nere i Ransäter, men dessa betraktades inte längre som definitiva vandringshinder, utöver dammen vid Ransberg. Detaljerade förslag på biotopvård finns framtagna och redovisad i Delrapport 8. Biotopvården bör ske i flera etapper i samförstånd med alla parter

Vattnets kvalitet

Mål pH för Ranån är aldrig under pH 6. I Mansån sker ingen kalkning då detta är ett referensvatten. Vattnet är här mycket surt – pH ligger under 5 vid de flesta provtagningstillfällena. Kalkning sker med båt i Ransjön, som håller god status, även om pH kan variera – vi har mätt 5,5 i ytan dec 2025. Ranån nedströms har oftast ett godtagbart pH. Under projektet har vi även detekterat pH i alla mindre tillflöden, de flesta av dessa har ett lågt pH, förutom bäckarna som kommer från Hemsjön respektive Översjön. Kemiska analyser visar inte på några höga halter av tungmetaller. Efter en tids intensivt regnande provtogs vattnet längs hela systemet den 15 september 2025. Diagram och tabeller nedan är från denna mätning.



Ju längre ner i systmet, desto högre pH halter. Utläckage av näringsämnen ökade på den meandrande sträckan nedströms Ransberg. Även TOC ökar här. Sannolikt beror detta på utläckage från de sedimentära jordarterna i älvens meandring från Ransberg ut i Klarälven

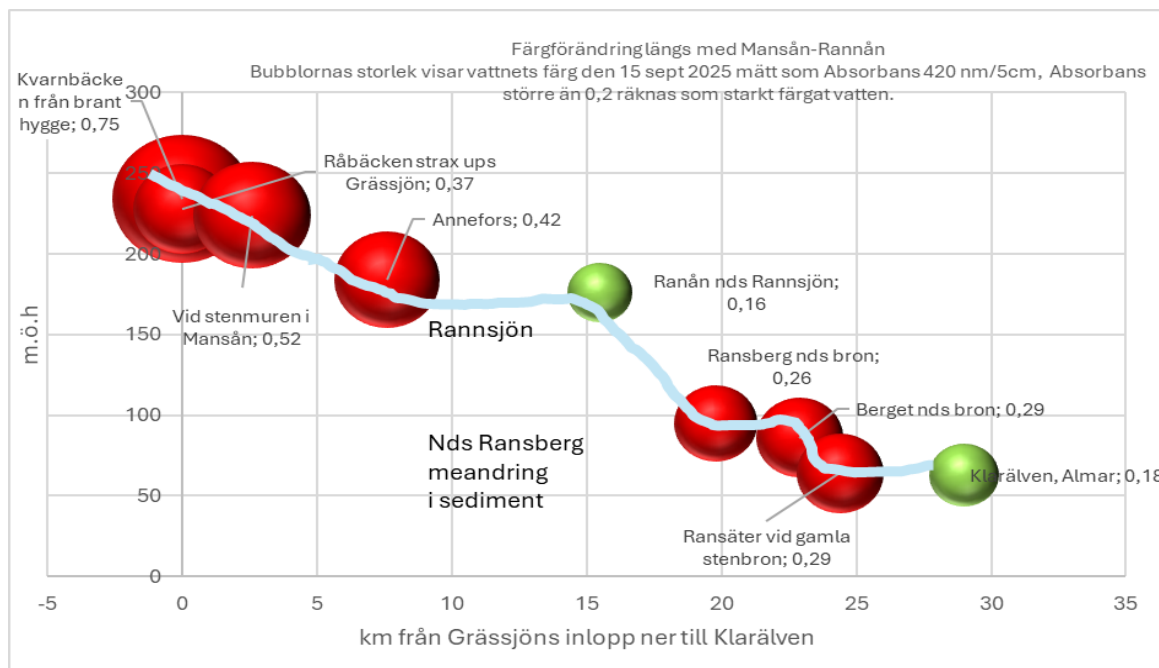
Ranån höst 2025 Lokal	Alkalinitet mekv/l	pH	Konduktivitet mS/m	Abs 420nm filt. /5cm	TOC mg/l	Tot-P µg/l	Tot-N µg/l
Annefors	<0,02	5,4	2,2	0,42	18	13	470
Ranåns strax nds Ransjön	0,06	6,4	2,7	0,16	9,6	4,5	240
Ransberg	0,04	6,2	2,5	0,26	13	9,2	340
Berget	0,05	6,2	2,8	0,29	16	23	490
Ransäter ned gamla bron	0,06	6,2	3	0,29	16	31	560
Klarälven, Almar	0,12	6,6	3	0,18	7,8	8,2	220

Kalkuppföljningen kontrollerar kalkeffekten genom analyser vid Ransäter, strax nedströms bron vid 62:an. Analyserna 12 sept torde kunna jämföras med vår analys Ransäter nedströms gamla bron ovan. Deras analyser för 2025:

Datum	pH	pH i slutet system	Alkalinitet mekv/l	Kond. mS/m	Färgtal mgPt/l	Färgtal /500 omvandlat till ABS 420
2025-01-30	6,334	6,218	0,0462	2,646	115	0,23
2025-07-08	6,018	5,955	0,035	2,482	168	0,34
2025-09-12	6,436	6,428	0,0842	2,939	143	0,29
2025-10-24	6,254	6,208	0,0518	2,711	147	0,29
2025-10-08	6,194	6,19	0,0409	2,645	140	0,28

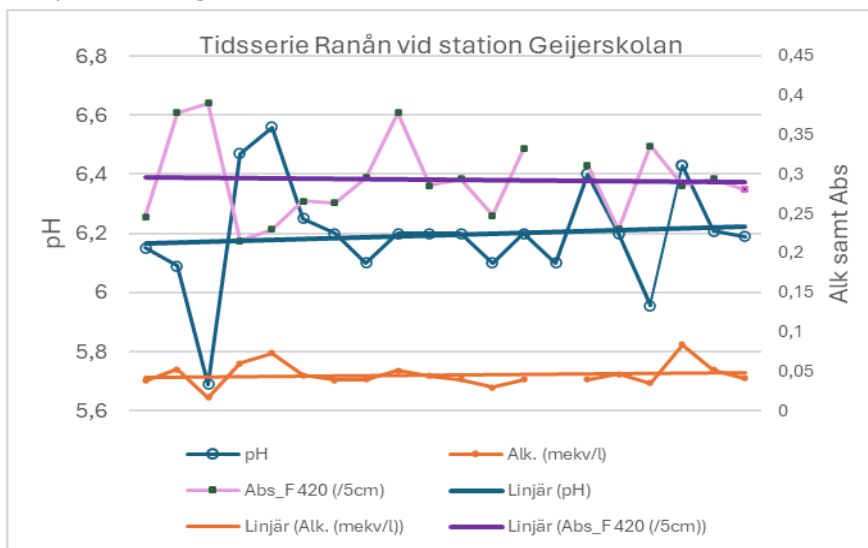
Kommentar: Färgmarkeringen enl. Naturvårdsverkets bedömningsgrunder: rött klass 5/5 gult klass 4/5

Nedan visas uppmätta färgtal under höstserien den 15 september 2025. 7 av 9 prover bedöms som starkt färgat vatten då Abs > 0,2 – det är humusämnen som färgar vattnet alltmer brunt. Humus kommer från omgivningarna, det är en naturlig process, men har under senaste perioden ökat. Det kan bero på häftigare regn, utdikningar och dålig hänsyn till vattnet vid averkningar, markberedning och körskador. Humus tar syre vid nedbrytning, grumlar vattnet och motverkar effekten av kalkning. Nedströms Ransberg sker påverkan från erosion från stränderna där Ranån meandrar fram.



Långa mätserier

I nedre Ranån finns en mätstation (Ranån Geijerskolan) – se brun flagga i kartan. Lokalen provtas flera gånger per år, vid höga flöden vår och höst. Idag är det länsstyrelsen som ansvarar för provtagningen med syfte att följa upp effekten av kalkningsinsatserna i Ranssjön. Målet för kalkningsinsatserna är att pH aldrig ska understiga 6, vilket det gjort vid 5 tillfälle sedan 2013 – 49 av 54 prover var "godkända".



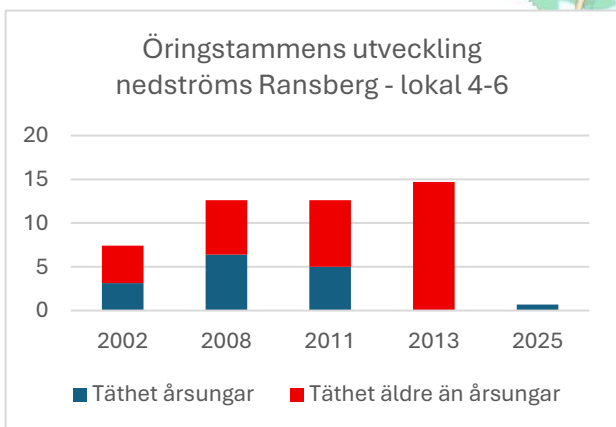
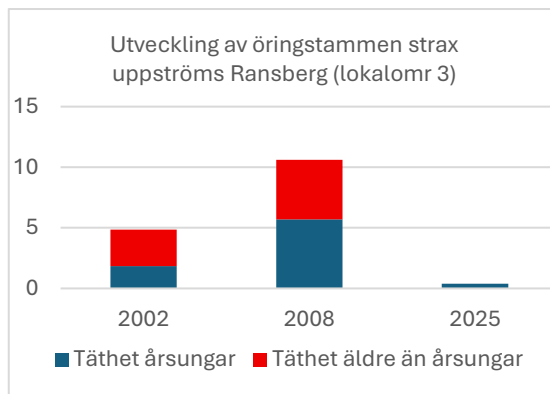
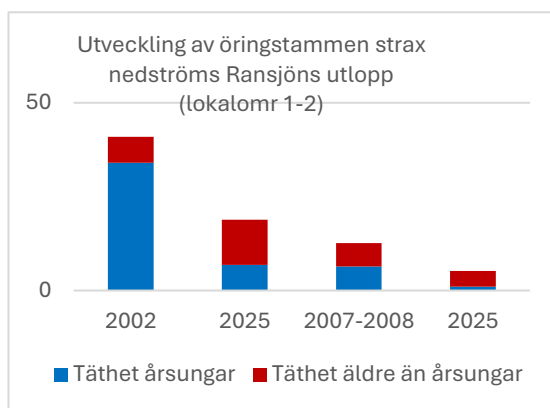
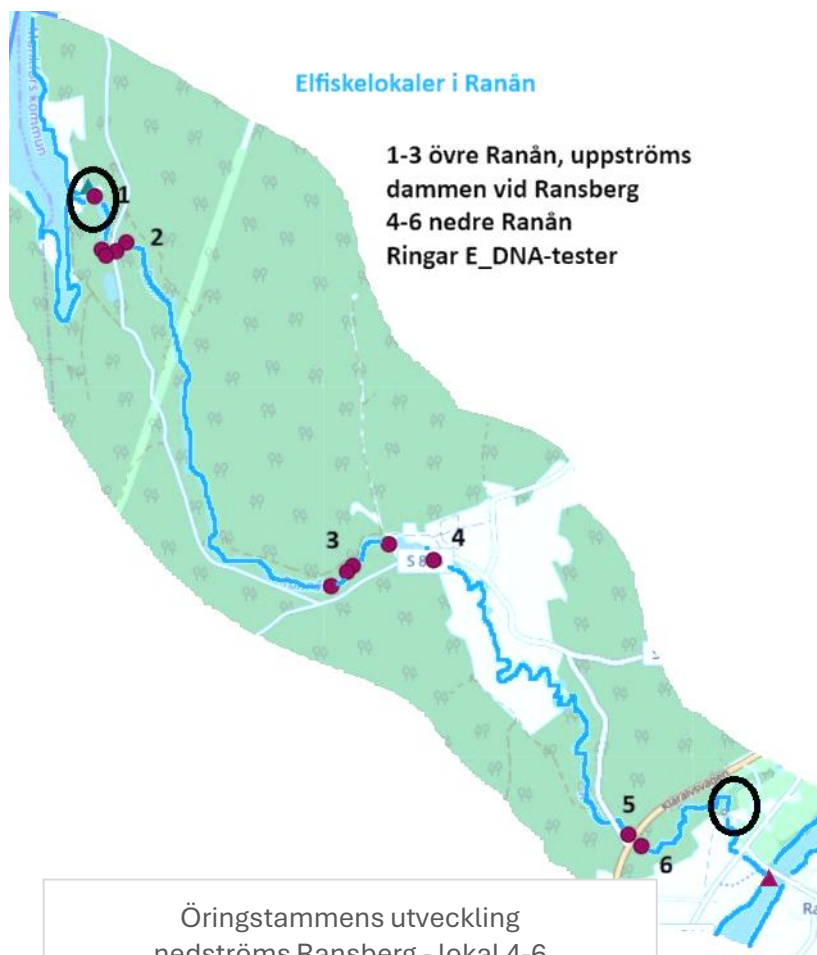
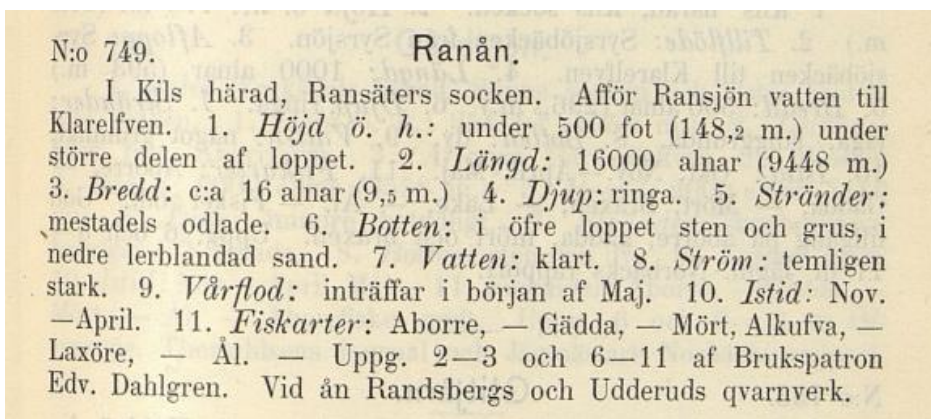
Diagrammet visar en tidserie från 2021 i lokal Geijerskolan. pH och alkalinitet förljs åt. De lägsta pH halterna under målet pH >6 mäts under snösmältningen. Under denna period syns inga trender.

Fiskfaunan

Fiskarter i älven beskrevs av legendariske Cederström i boken "Wermlands Läns Fiskevatten" från 1895. Då fanns abborre, gädda, mört, alkufva=elritsa, ål och laxöring.

Elfiske

Elfiske har genomförts i 2025 i fyra lokaler i Ranån i alla tre områdena.



Den gamla bruksdammen vid Ransjö är ett definitivt vandringshinder, men det finns även vandringshinder för svagsimmande arter och liten öring mellan lokalerna 2 och 3 i form av sprängda fall där tidigare fem flottningsdammar byggdes, så branta så att flottningsvirket fick tas ner genom timmerrännor. Lokal 4 ligger nedströms Ransjösdammen. Tyvärr verkar det som att öringen stammen har minskat kraftigt under senaste perioden. Oklart varför.

E_DNA tester på fisk

E_DNA tester har gjorts vid de mindre vattendragens mynningar i Ranån. Ett vattenprov filtreras, filtret stabiliseras kemiskt och analyseras av Naturhistoriska Riksmuseet. I alla mindre bäckar analyserade provet på öring och den invasiva Bäckrödingen (som inte detekterades någonstans)

Öring detekterades i Hållerudsbäcken och i Aspdrågbäcken, men tyvärr inte i Långtjärnsbäcken. E_DNA prov togs även i Ranåns mynningsområde (vid gamla bron), då med uppdraget att leta efter alla fiskarters DNA-spår. Då fick vi träff på Elritsa, stensimpa, öring, gädda, abborre, gers, mört, löja och ål. En del av dessa arter lever sannolikt även i Klarälven

Grodor i tjärnar

Avrinningsområdet var inte tidigare inventerat på de ovanliga grodarterna Större Vattensalamander och Åkergroda – som trots sitt namn trivs i skogstjärnar. Vi tog DNA-prover i 17 mindre tjärnar och letade spår av groddjuren våren 2025.



inom Ranåns eget AVR fick vi träff på lövgrodan i Lilltjärn, Lomtjärn och tjärn N Vadtorp, vilket rapporterats till Artdatabanken. Rapporten har sänt till markägarna med en förhoppning att spara en skogskant mot tjärnen – detta då dessa groddjur födosöker och lever som vuxna delvis på stränderna till sin tjärn.

Åkergroda *Rana arvalis* fridlyst

Åkergroda lever trivs bra i fuktigare skogsområden. Grodan är helst aktiv i skymningen. Födan består av insekter, spindlar och sniglar. Den kan hoppa för att fånga sländor och fjärilar. Åkergrodan leker vanligen i april-maj i Värmland. Hanen kan då ha en blå lekdräkt. Grodan övervintrar nergrävd både i jord och tjärnars botten.

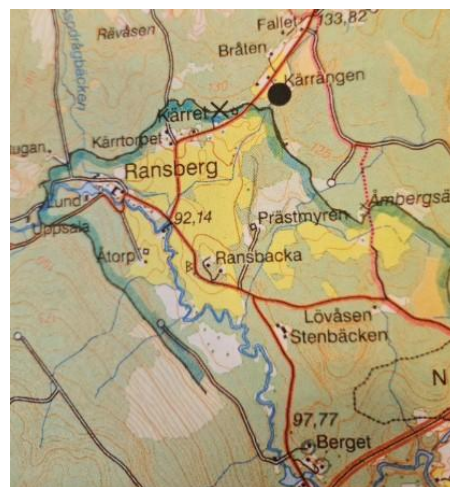


Liten historia kring Ranån med omnejd

Jägarstenåldern

De första människorna kom paddlande på Munkforsviken kanske för c:a 8000 år sedan. De stannade ett tag i Ransbergsviken där en av dem tappade sin yxa, återfunnen 1890 av orgeltrampare Jonas Jonsson då han grävde diken i På kartan till vänster är Stor-Vänerns strandlinje för 10 000 år sedan inritad och vid Kärringen hittade man yxan. (Källa M Hynell, Värmland längesen).

Familjerna samlades och fiskade lax i Ranån på sensommaren när laxen gick upp för att leka i den då korta älven. De vandrade upp till Ransjön för att fiska och samla frukter och nötter. Där stannade de i flera omgångar vid boplatser runt sjön. Under flera tusen år var jägare och samlare de som nyttjade landskapet. Vi kan idag se spår av dem i form av kvarts- och flinavslag och skärvsten från eldplatser. Säkert byggde man fasta fångstsystem för fisk och kanske grävdes även en del fångstgropar redan under denna tid.



Medeltid



När jordbrukarna kom med en ny kultur landade även de först i Ransäter och Ransberg där jorden var lätt att bruka. Från slutet av medeltiden ser vi spår av människan i hela landskapet, säterbruket med odlingsrösen och järnhanteringen omformade landskapet. Skvaltkvarnar och senare ramsågar byggdes vid de mindre vattendragen och nyttjades säsongvis. Laga skifte 1869 karta (t.v.) visar Ransjösågen några km nedströms Ransjön, byggd i en väldigt brant.

Övre Ulleruds Socken 1701

På Sockenkartan från 1701 markeras gårdar längs Ranån t.ex. Övre Ransäters hammare (65) Bälgmakartorpet (100) Åtorp (58) Prästgården (104). Mellan och Nedre Ransäter Hammaren är markerade och nedströms dem under littra 66 Tre Qvarnar. Rud och ytterligare 5-6 gårdar är utritade i Ransäter plus kyrkan. En väg finns på östra sidan om Ranån upp till prästgården i Ransberg. I övrigt finns inga stigar eller sätrar utritade på denna karta.



Brukstiden 1650-1880 Tre hammare



1646 fick nedre hammaren i Ransäter privilegier. Strax därefter startade ytterligare två bruk. Vattenkraften användes både till stångjärnshammare och blåsbälgar. Tackjärn kom från bl.a. Sunnemohyttan som förädlade malm från Nordmarken. Kolet kom från skogarna i närheten. Det färdiga stångjärnet transporterades med Klarälven ner till Göteborg för export. Från 1759 drevs bruken av slkten Geijer. Vid varje bruk uppfördes en herrgårdsbyggnad. Älven skrivs nu "Hammar Elfen"

Ransberg övre hammare

Vägen öster om Ranån ritas nu ända upp till Ransjön. Två broar fanns över älven - bro till Åtorp och Bålgmakartorpet och bro över ån strax uppströms hammarområdet. Idag finns valvbro/grund för byggnad i älv och hjulstockar på vänster-sida samt kolblandad slagvarp i NÖ delen som rester av Ranå Öfre Hammare



Kartbilder från
Storskiftet 1786

Ranå mellan och nedre hammare

De två hammarna med sina två bruksdammar har markerats med svart. Den övre bruksdammen gick nästan ända upp till Åtorp. Nedströms hamrarna ligger Jontes kvarn (grön), en såg (lila) och sist i raden Ranå kvarn (grön) som var den som var kvar längst. Den idag kulturklassade stenbron över Ranån i Ransäter, kyrkan och färjeläget finns utritade på denna vackra karta.

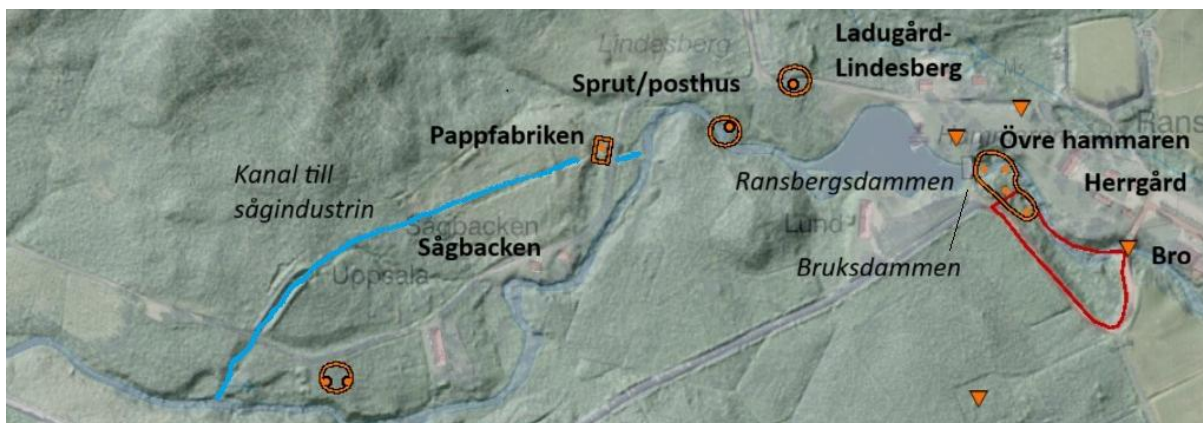
Indutrier efter bruksdören – Två pappfabriker

Efter nästan 240 år var de små brukens tids över. Träindustrier som såg och papperstillverkning blev deras efterföljare – man utnyttjade arbetskraften och det virke som flottades ner för Ranån. Vid de tidigare hammardammarna byggdes först träsliperi – där vattnets kraft drev malsegmenten och slipmassa tillverkades. Dessa kompletterades några år senare med ytterligare förädling - pappfabriker där kartongpapp tillverkades. Ranåns pappfabrik var mindre än pappfabriken i Ransberg. Under hela perioden fanns även sågar vid Rannån.

Ransberg	Övre hammaren	1656-1885
	Slipmassaindustri	1889-1938
	Pappfabrik	1889-1938
	Kraftstationer- ljusmaskin, 110 volt likström	1905-1938?
Berget	Mellanhammaren	1647-1876
	Tegelbruk	1910-1960 brand 1972
	Linbana från tegelfabriken till Ransäter station	1917 - ?
	Såg enl. flottledsutslaget 1916	Dok 1916
Ransäter	Nedre hammaren	1646-1861
	Slippappersbruk	1899-1922
	Belysningskraftverk 110 V likströms	1905-1922?
	Större kraftstation	1922-1949
	Ranå kvarn	Dok från 1700, brann 1960
	Jontes kvarn	Dok fr 1750
	Såg enl. SK 1758	

Ransbergs Bruk: Träsliperi och pappfabrik

Av fallsträckan på drygt 1 km med ett fall av 53 m nyttjas den övre 35 m för drivandet av pappfabriken. Resterande 10 m fallhöjd nyttjades till "Trädgårdsfallet" för drivandet av gårdens lantbruksmotorer och belysning, "varjämte en del av kraften medels lindragning återföres till fabriken". Virket tog in via kanalen och massaved till pappfabriken – gran – skildes åt och postades. (Förklaring – att posta virket är att sammanföra det till jämna dimensioner). Virket kapades i lagom bitar och kokades för att sedan bli massa i slipen. Kanalen mynnade i "Sumpen" som höll vattentrycket konstant till tre vattenturbiner kopplade till slipen. En utförlig beskrivning av pappfabriken finns i boken "Papper och massa i Värmland"



Ranås Träsliperi och pappfabrik

Ranåfabriken startade 10 år senare än motsvarande pappindustri i Ransberg och lades ner 16 år tidigare. Tekniken och inriktningen var i stort sett samma som vid Ransberg. Sliperiet (produktionen av pappersmassan) och pappfabriken (upptagningsmaskiner till pappark) nyttjade kraften i de två tidigare hammarfallen .

Nere vid Berget fanns Mellanbruksdammen – 2,8 m fallhöjd till såg och senare tegelbruk.

Omedelbart nedströms Berget fanns fyra dammanläggningar, alla tillhöriga Ranå Bruk förutom kvarnen.

1. Slipendammen 4,5 m till sliperiet
2. Skibordsdammen 5 m till sliperier – dessa två 114 turbinhk
3. Kvarndammen 5 m till kvarnen – Jontes kvarn
4. Fabriksdammen 8 m till pappfabriken 160 turbinhk – kunde påverkas av Klarälvens högvatten



Sena anläggningar 1900-tal

Ett tegelbruk vid Berget var en del i industrisatsningen och pågick mellan 1910 och 1960. Ekokartan från 1960 visar placeringen.

År 1905 byggdes en belysningsstation för 110 volts likström som levererade all ström till fabriken och bygden runt om. En elledning drogs även upp till Ransberg härifrån.



Flottningsepoken

Ranån var en allmän flottled uppdelad i tre distrikt enligt 1917 års flottledsutslag. Under flottningsepoken från tidigt 1800-tal fram till 1970 gjordes stora ingrepp i älven. Fokus vid förhandlingen som föregick utslaget 1917 var hur de pågående verksamheterna – då pappfabrikerna vid Ransberg och Ransäter -skulle tillförsäkras vatten. Dessa bruk utnyttjade även mycket av det virket som flottades. Därav gjordes tre distrikt då det inte bedömdes som skäligen att pappfabriken i Ransäter skulle bekosta anläggningar uppströms Ransberg för det virke som enbart flottades sista sträckan.

1:distriktet från Grässjön till Annefors innefattade 5 dammar: Sjødammarna vid Översjön och Hemsjön samt dammar vid Grässjön, Grästjärn och Annefors. Flottningen var avslutad i Mansån och virket klart för transport över Ransjön i slutet av maj månad.

2:distriktet gick från Ransjön ner till Ransbergs gamla bruksdamm. "Över Ransjön drogs virket medels bogsering av en vid Annefors stationerad motorbåt" – här står i domen att länsar inte fick läggas i vikar där fisken lekte. Fem flottningsdammar blev tre - timmerrännor ersatte två av dammarna. Dubbel och enkelkistor, risarmer och stenrens omvandlade vattendragen till effektiva transportleder för flottvirket. Foto på dubbelkista övre Ranån. Vid Ransberg gick det virke som inte skulle nyttjas till papper i ränna förbi de två dammar som fanns här.



3:dje distriktet var från Ransbergs (Trädgårdsdammen=gamla bruksdammen?) och gick ner till Klarälven. Här fanns från Berget och några 100 m ner där älven faller 18 m fyra dammar. Enligt uppgift slutade flottningen i Ranån 1956 då vägarna var så pass utbyggda att timmerbilar övertog transporterarna.

Områden med höga naturvärden



I nedersta delen av Ranån, från Ransberg ner till mynningen finns flera områden med biotopskydd. Där Ranån meandrande i sedimentära jordarter finns på sina ställen äldre lövskog.

Det finns inga större sammanhängande områden som är utpekade med höga naturvärde i området uppströms Ransberg.

Fastighetsbildning

Ranån ligger i Munkfors kommun. Strörre delen av Ranån ligger inom grundfastigheten Ransäter. Vid Ransberg finns hemmanet Åstorp, Rudstorp och Ransbacka vars gränser stundom går i älven. Nedström riksväg 62 delar älven hemmanen Berget, Södra Åmberg och Udderud.

Myndighetens bedömning med våra kommentarer

Sammanfattning: Måttlig ekologisk status . Bedömningen grundar sig på en (?) provfiskeundersökning som tyder på försurningspåverkan, vilket styrks av allmänna förhållanden. Bedömningen är något bättre än vid förra klassificeringen vilket kan tyda på en bättre kalkeffekt (källa VISS, 2020)

	VISS bedömning	Vår bedömning
Ekologisk status 2020	Måttlig	
Biologiska parametrar	X	
Påväxt kiselalger	Hög	
ACID-index	God	
Bottenfauna	Ej klassad	
Makrofyter	Ej klassad	
Fisk	Måttlig	
Fisk i rinnande vatten	God	Fyra elfisken 2025: Öringstammen på nedgång? Flodkräfta och Signalkräfta i Ranån skilt åt av vandringshinder
Fysikalisk kemiska kvalitetsfaktorer		4 mätningar längs Ranån okt 2025
Näringsämnen	Ej klassat	TOC varierar
Försurning	God	God (pH sällan under 6)
Brunifiering		Abs 0,16 ups Ransberg, Abs >0,2 på meandersträckan, nedströms (=starkt färgat vatten)
Särskilt förorenade ämnen	Ej klassat	Cu och Zn mätt i Ransjöns utlopp, OK.
Hydromorfologiska kvalitetsfaktorer	X	
Flera vandringshinder rester av dammar + hyttdammen vid Ransberg	Konnektivitet i vattendrag	Dålig
	Hydrologisk regim	God
	Morfologi – påverkan flottning mm	Måttlig-God
		Hög
		12 % kraftigt rensat. Biotopvård behövs.

Vår bedömning: Ranån borde kunna uppnå god ekologisk status efter en biotopvårdande insats. Dock krockar två intressen – den nyligen insättningen av flodkräftan i övre Ransberg kan komma att påverkas av signalkräftan som finns i området strax nedströms. Gamla rester av gamla flottledsdammar och såg **uppströms** Ransberg – det fanns 5 dammar här - utgör idag vandringshinder för svagsimmande öring, men håller isär de båda kräftbestånden. Nedströms Ransberg finns rester av industridammar som behövs åtgärdas. Dammen vid Ransberg är alltså inte enda hindret, så även om man åtgärdar den blir inte vattendraget helt vandringsbart utan ytterligare biotopvård..