

Överfarter

Delrapport 9 i Ranåprojektet

Klarälvens vattenråd har tagit fram en lokal åtgärdsplan över Ranåns avrinningsområde. Projektet har fått stöd genom LOVA-bidrag från staten. Till huvudrapporten finns 9 delrapporter, allt finns tillgängligt på vår hemsida www.klaralvensvattenrad.se.

Stenvalvsbro över Ranån i Ransäter sept 2025, Foto Ulf Bengtsson

Innehåll

Mansån och Ranå-projektet 2024-2025	3
Sammanfattning	3
Målsättning - fyra prioriterade förslag på åtgärder	4
Inventering av överfarter över Ranån och Mansån	4
Överfarter över Ranån	4
Vägöverfarter över Mansån	8
Inventering av vägtrummor	9
Biflöden till Ranån	9
Aspdrågbäcken	9
Hållerudsbäcken	9
Övrigt biflöden till Ranån	10
-Biflöden till Mansån	10
Översjöbäcken	11
Ransjöns biflöden	10
Sveparebäcken	10
Övriga biflöden till Ransjön	11
Gartjärnsbäcken	11
Ålebybäcken	11
Piparbäcken	11

Målsättning - fyra prioriterade förslag på åtgärder

- Våra förslag på åtgärder i Ranån syftar till att återskapa en älvmiljö så nära den ursprungliga som låter sig göras, med stor fördel för såväl öring såväl som andra organismer i behov av strömvattenmiljöer. En inventering av vattennära kulturminnen av arkeolog behövs.
- Vi vill återskapa en naturlig fiskfauna i Ransjön genom återintroduktion av mört samt att underlätta öringens reproduktion i exempelvis Sveparbäcken så att den kan vandra mellan sjö och lekplatser.
- Vi vill kalka upp minst ett av Ransjöns tillflöden för att skapa en bra miljö i ett utströmningsområde i sjön. Detta kan ske genom i samband med att Ransjön kalkas.
- Vi vill minska den negativa påverkan Mansåns sura vatten har på Ransjön, framförallt vid höga flöden, genom att undersöka om det är möjligt att kalka vattnet med kalkdoserare en bit upp i Mansån – utan att påverka ån uppströms. Mansån kan då fortsätta vara en referensälv.

Inventering av överfarter över Ranån och Mansån

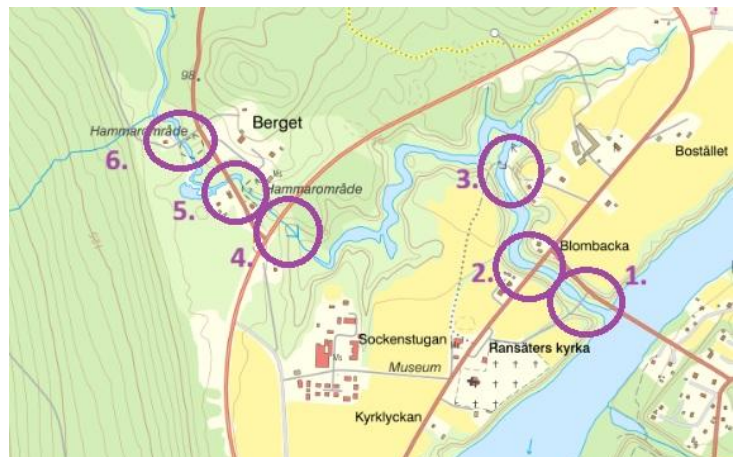
Det finns 15 överfarter över huvudfåran. Tre över Mansån och tolv över Ranån. Därutöver finns minst 50 vägtrummor i mindre biflöden, varav 8 har undersökts..

Överfarter över Ranån

Alla överfarter över Ranån är broar. Önskemål här kan vara att det ligger krossten vid brofästen och på botten vilket försvårar vandring av större fiskar vid låga flöden.





Nr 2 Ransätervägen vägbro över djup ravin.




Nr 1 Gångbro över till vandringled Ransäters kyrka, djup ravin i älvsediment.




Nr 3 Äldsta stenvalvsbron, finns med på kartor från 1600-talet. Är i akut behov av rensning från busk. Bild även på framsidan. 

Nr 4 Överfart RV 62. Krossten på botten, bedömd som partiellt hinder. 



Nr 5 Första bro Ransjövägen över Ranån, strax nedströms Berget. Här fanns tidigare en damm för nedre Hammaren som dämde Ranån upp till mellanhammaren. Lugnt flöde. Biotopsträcka nr 6. 

Nr 6 Bro vid stickväg in till tidigare tegelfabrik (Berget). Bron går över Ranån där damm för Mellanhammarens damm låg och senare damm till slipmasseindustri och sist tegelfabrik. Den dammen dämde Ranån – då kallad Hammar Efen - ända upp till Åtorp. Biotopvård kan behövas men inget vandringhinder.  Biotopsträcka nr 7.



Nr 7 Bron vid Ransberg (OBS inte Ransbergsdammen) - en gammal fin valvbro förstärkt med ny brobana. Viss biotopvård kan utföras, men sträckan uppströms till det def vandringshindret Ransbergsdammen är här kort. Biotopsträcka 11.



Nr 8 Ransbergsdammen, kulturminnesklassad enl. gammal hävd används idag även till gångöverfart.. Strax uppströms vägbron, sträcka 12. Ett definitivt vandringshinder. Om fiskväg i framtiden ska byggas så är en möjlighet att den byggs på norra sidan dammen.(vänster på fotot från vattenrådets stämma 2018))



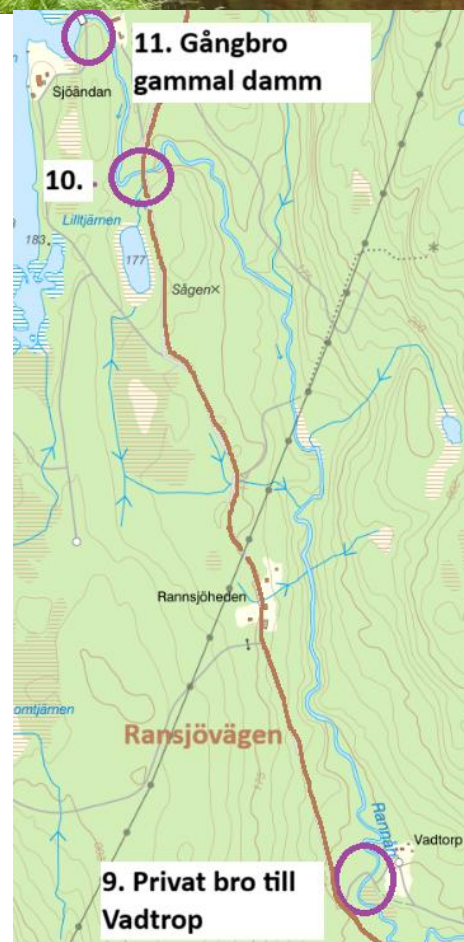
Nr 9 Privat bro till Vadtrop över en lugnflytande Ranå. Biotopsträcka 17.



Nr 10 Ransjövägens överfart , den tredje, strax nedströms den raserade dammen vid Ranssjöns utlopp. En bearbetad håll strax uppströms bron.



Nr 11 Gångbro över gamla Ransjödammen Krostten kan med fördel ersättas med natursten. Ingen def. vandringhinder.



Vägoverfarter över Mansån



Nr 1 Anneforsdammen
Mansån, RV 241 betongbro
med uppströms bräddavlopp
från tre håll. Håller upp
Anneforsdammen c:a 1,2. Ett
definitivt vandringshinder.

Nr 2 ej besiktigad

Nr 3 – valvbåge: (Mansån nds
Grässjön) fint fungerande.



Inventering av vägtrummor

De vägtrummor i biflöden som besiktigats är dels de där E_DNA-tester har tagits, dels vägöverfarter i nedre Sveparbäcken som har betydelse för prioriterade områden för biotopvård. Övriga trummor har endast inritats på kartor.

Biflöden till Ranån

E_DNA tester har gjort i Aspdrågbäcken och Hållerudsbäcken med positivt resultat på öring. Ingen öring detekterades i Långtjärnsbäcken.



Aspdrågbäcken

Aspdrågbäcken hyser öring, E_DNA provet togs uppe vid Ransberg, alltså uppströms mynningen i Ranån där foton är taget, slutet av biotopsträcka 9.. Trumma ligger på rätt djup? Foton 2025-04-30 på trumman och sträckan mellan vägen och Ranån.



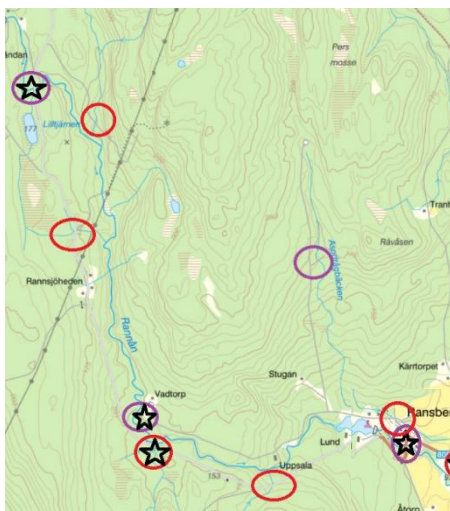
Hållerudsbäcken

Ransjövägen går över Hållerudsbäckens mynningsområde. Trumman ligger för högt?.

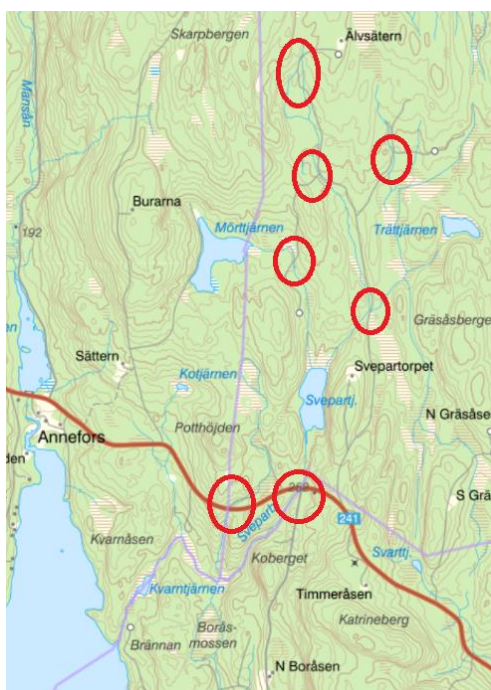
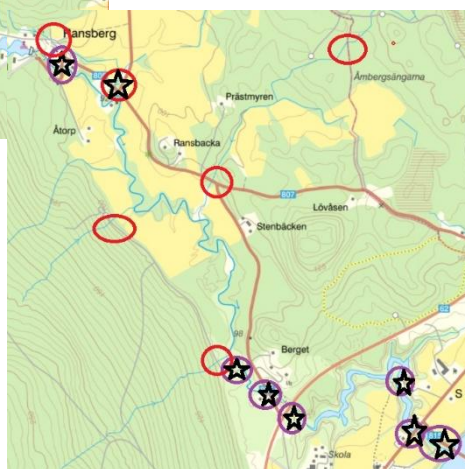
Foto tv nedströms th uppströms den 18 aug 2024, ganska lågt vattenstånd. pH kring 5. Prioriterat att byta trumman mot halvbåge för öringens skull.



Övrigt biflöden till Ranån



Trummor utan stjärntecken har ej besiktigats då en del av dessa biflöden är mindre bäckar vilka inte bedömts hysa öring. I Aspdrågbäcken finns en trumma som bör besiktigas, lila färgad.



Ransjöns biflöden

Sveparebäcken

Här finns fem trummor under skogsbilvägar och två under RV 241, Om kalkning sker i Sveparebäcken så att sjölevande öring kan finna lekrområden här måste trummorna inventeras bättre.

Den första under RV 241, strax nedströms Sveparrtjärnen är bedömd som vandringsbar, men med krossten som bör åtgärdas.

Här foto på den med fokus på kross-stenaren



Övriga biflöden till Ransjön

Resterande överfarter är inte inventerade, då här i stort sett är tomt på vandrande fisk pga vattenkvaliteten. Det är även så att många skogsbilvägar är bommade, vilket gör det svårt.

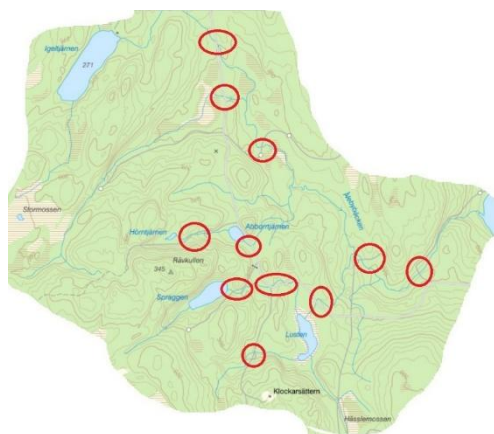
Gartjärnsbäcken



3 trummor
under enskilda
vägar, två
under RV 241

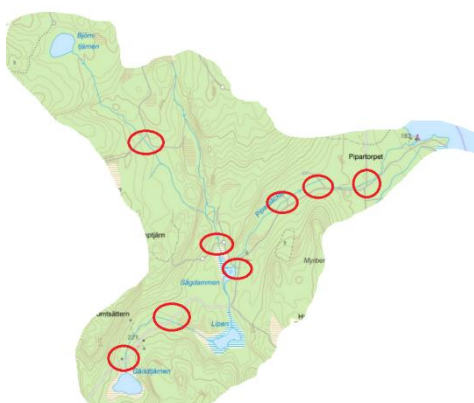
Ålebybäcken

Alla 11 trummor under enskilda vägar



Piparbäcken

Alla 8 trummor under enskilda vägar



Mansås biflöden



Översjöbäcken, lågt liggande trumma foto övre trumman Nedre trumman ej inspekterad



Mindre biflöden till Mansån

4 bäckar avvattnar bergen i öster och rinner brant ner till Mansån. Borktjärnbäcken har det minsta av, de övriga kring Råbäcken och Broksjöbergbäcken c:a 170-180 ha, Kvarnbäcken 260 och Borktjärnbäcken. Alla inventerades i samband med att E_DNA prover togs. Ingen fisk i någon av bäckarna, alla pH kring 5.

a. Råbäcken trasigt cementrör



b. Kvarnbäcken
Trumman ligger för högt



c. Borksjöbergbäcken
Krossmaterial i trummans öppning



d. Borktjärnbäcken
brant liten bäck, trumma lång

